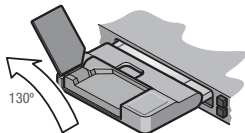


- 5** Pour des performances optimales, faites pivoter l'antenne à 130°. Faites attention à ne pas l'endommager. En particulier, ne la faites pas aller au delà de sa plage de mouvement normale. Repliez l'antenne lorsque vous n'utilisez pas le modem.



Pour accéder à l'aide de Watcher, sélectionnez **Aide > Rubriques d'aide**.

Conseils de dépannage (Windows)

Si l'installation du logiciel ne démarre pas lorsque vous insérez le modem pour la première fois :

1. Double-cliquez **Poste de travail** (Windows XP) ou sur **Ordinateur** (Windows Vista, Windows 7) sur votre bureau.
2. Cliquez sur le lecteur **TRU-Install**.
3. Dans le lecteur TRU-Install, ouvrez le dossier **Win**, puis double-cliquez sur **Setup.exe**. Suivez les instructions qui s'affichent à l'écran pour installer le logiciel.

Pour des informations supplémentaires sur votre modem et des suggestions de résolution des problèmes si l'installation du logiciel échoue, reportez-vous au guide de l'utilisateur. Si l'installation du logiciel échoue, vous pouvez accéder au guide de l'utilisateur dans l'emplacement suivant (qui varie en fonction de votre système d'exploitation) :

- Pour Windows XP : **Poste de travail > TRU-Install > Win**.
- Pour Windows Vista ou Windows 7 : **Ordinateur > TRU-Install > Win**.

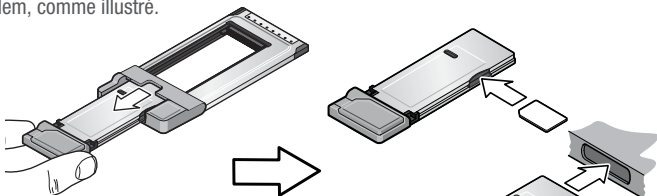
Remarque : Une fois le logiciel installé, vous pouvez accéder au guide de l'utilisateur par l'intermédiaire du menu Démarrer :

- Pour Windows XP : **Démarrer > Programmes > Sierra Wireless**.
- Pour Windows Vista ou Windows 7 : **Démarrer > Tous les programmes > Sierra Wireless**.

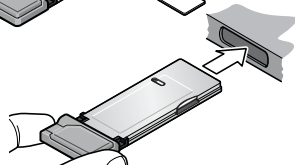
Mac OS® X

Ce modem est compatible avec TRU-Install et ne nécessite pas de CD d'installation. Les présentes instructions concernent les utilisateurs de Mac OS X 10.4.11 ou une version ultérieure.

- 1 Retirez le modem de l'adaptateur de PC Card et insérez la carte SIM/USIM dans le modem, comme illustré.



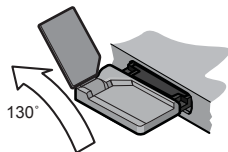
- 2 Insérez le modem dans le logement pour ExpressCard.



- 3 Une fois que vous avez inséré le modem, le dossier TRU-Install apparaît. Lancez le programme d'installation et suivez les instructions qui apparaissent à l'écran pour installer le logiciel.

Le modem peut alors être utilisé.

- 4 Pour des performances optimales, faites pivoter l'antenne à 130°. Faites attention à ne pas l'endommager. En particulier, ne la faites pas aller au delà de sa plage de mouvement normale. Repliez l'antenne lorsque vous n'utilisez pas le modem.



Pour accéder à l'aide de Watcher, sélectionnez **Aide > Aide Sierra Wireless 3G Watcher**. Pour des informations supplémentaires sur votre modem, reportez-vous au guide de l'utilisateur. Vous le trouverez dans l'emplacement suivant : **Finder > Applications > 3G Watcher**.

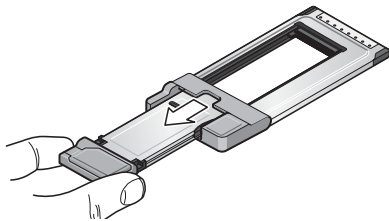
Español

Sistemas operativos Windows®

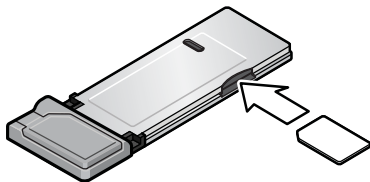
Este módem dispone de TRU-Install™ y no necesita un CD de instalación.

Estas instrucciones son válidas para usuarios de Windows Vista®, Windows 7 y Windows XP.

- 1 Quite el módem de el adaptador de PC Card™.

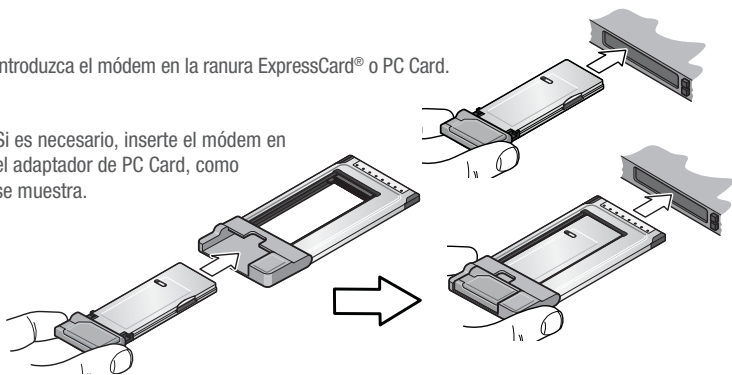


- 2 Inserte la tarjeta SIM / USIM en el módem tal y como se muestra en la ilustración.



3 Introduzca el módem en la ranura ExpressCard® o PC Card.

Si es necesario, inserte el módem en el adaptador de PC Card, como se muestra.



El proceso de instalación del software comienza automáticamente. Si no lo hace, consulte a la página 11.

4 Haga clic en **Conectar**. Si se le pide que configure un perfil, haga clic en **Sí**. La ventana **Conexiones** se abre en el panel Perfiles. En la lista de perfiles predeterminados, seleccione su proveedor de servicios. Si el proveedor de servicios no aparece en la lista, póngase en contacto con él.

Haga clic en **Aceptar**. El módem ya está listo para utilizarse.



Banda ancha móvil de Windows 7*

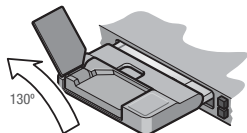
Para conectarse a la red utilizando la banda ancha móvil de Windows 7:

1. Haga clic en el icono de intensidad de señal de la bandeja del sistema. Se abrirá la ventana de conexión Banda ancha móvil.
2. Seleccione la red y haga clic en **Conectar**.

Nota: Algunas funciones como SMS (Servicio de mensajes cortos) sólo están disponibles utilizando Watcher.

* Este producto ha pasado las pruebas diseñadas por Microsoft para cumplir con un alto nivel de funcionamiento, confiabilidad, y compatibilidad en Windows 7.

- 5** Para conseguir un funcionamiento óptimo, levante la antena 130°. Tenga cuidado de no dañar la antena. No la doble más allá del recorrido natural de movimiento. Pliegue la antena hacia abajo cuando no utilice el módem.



Para acceder al sistema de ayuda de Watcher, seleccione **Ayuda > Temas de ayuda**.

Sugerencias para la solución de problemas (Windows)

Si no comienza la instalación del software cuando introduce el módem por primera vez, realice lo siguiente:

1. Haga doble clic en **Mi PC** (Windows XP) o **Equipo** (Windows Vista, Windows 7) en el escritorio.
2. Haga clic en la unidad **TRU-Install**.
3. En la unidad TRU-Install, abra la carpeta **Win** y haga doble clic en **Setup.exe**. Siga las instrucciones que aparecen en la pantalla para instalar el software.

Para obtener información adicional sobre su módem y obtener sugerencias para la solución de problemas en caso de que falle la instalación del software, consulte la Guía del usuario. Si el software no se instala correctamente, encontrará la Guía del usuario en la siguiente ubicación, dependiendo del sistema operativo:

- Para Windows XP: **Mi PC > TRU-Install > Win**.
- Para Windows Vista o Windows 7: **Equipo > TRU-Install > Win**.

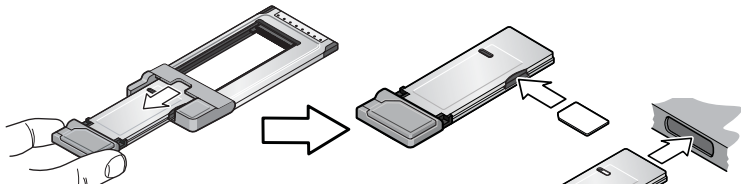
Nota: una vez instalado el software correctamente, la Guía del usuario estará disponible en el menú Inicio:

- Para Windows XP: **Inicio > Programas > Sierra Wireless**.
- Para Windows Vista o Windows 7: **Inicio > Todos los programas > Sierra Wireless**.

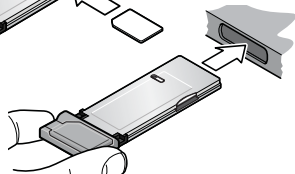
Mac OS® X

Este módem dispone de TRU-Install y no necesita un CD de instalación.
Estas instrucciones son válidas para usuarios de Mac OS X 10.4.11 o posterior.

- 1 Quite el módem de el adaptador de PC Card y inserte la tarjeta SIM/USIM en el módem tal y como se muestra en la ilustración.



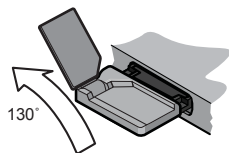
- 2 Introduzca el módem en la ranura ExpressCard.



- 3 Después de insertar el módem, aparecerá la carpeta TRU-Install. Inicie el paquete de instalación y siga las instrucciones que aparecen en pantalla para instalar el software.

El módem ya está listo para utilizarse.

- 4 Para conseguir un funcionamiento óptimo, levante la antena 130°. Tenga cuidado de no dañar la antena. No la doble más allá del recorrido natural de movimiento. Pliegue la antena hacia abajo cuando no utilice el módem.



Para acceder al sistema de ayuda de Watcher, seleccione **Ayuda > Sierra Wireless 3G Watcher Help (Ayuda de Sierra Wireless 3G Watcher)**. Para obtener información adicional sobre su módem, consulte la Guía del usuario. La encontrará en **Finder > Aplicaciones > 3G Watcher**.





SIERRA WIRELESS

2131234 Rev. 1.2 (November 2009)

© 2009 Sierra Wireless. All rights reserved.

AirCard® is a registered trademark of Sierra Wireless. Watcher® is a trademark of Sierra Wireless, registered in the European Community. Sierra Wireless, the Sierra Wireless logo, and the red wave design are trademarks of Sierra Wireless. PC Card™ is a trademark of PCMCIA. Express-Card® is a registered trademark of PCMCIA. Windows® is a registered trademark and Vista® is a registered trademark of Microsoft Corporation. Other trademarks are the property of the respective owners.

This product includes technology licensed from:
QUALCOMM® 3G

Manufactured or sold by Sierra Wireless Inc. or its Licensees under one or more patents licensed from InterDigital Group.