

## Drucken und Verwenden von Time Machine

Anleitung für die Verwendung von Time Machine und des Druckdienstes Bonjour mit dem WNDRMAC Router

## **Technischer Support**

Vielen Dank, dass Sie sich für Produkte von NETGEAR entschieden haben.

Entnehmen Sie bitte dem Etikett an Ihrem Produkt dessen Seriennummer, und registrieren Sie es unter <http://www.netgear.de/registrierung>. Die Registrierung ist Voraussetzung für die Nutzung des telefonischen Supports. Die Registrierung auf der NETGEAR-Website wird dringend empfohlen.

Produkt-Updates und Internetsupport finden Sie unter <http://www.netgear.de/support>.

Die vollständige Konformitätserklärung finden Sie auf der NETGEAR-Website mit den EU-Konformitätserklärungen unter: [http://kb.netgear.com/app/answers/detail/a\\_id/11621](http://kb.netgear.com/app/answers/detail/a_id/11621)

## **Marken**

NETGEAR, das NETGEAR-Logo, ReadyNAS, NeoTV, ProSafe, Smart Wizard und Auto Uplink sind Marken oder eingetragene Marken von NETGEAR, Inc. Time Machine ist eine eingetragene Marke und Bonjour ist eine Marke von Apple Inc. Andere Marken- und Produktnamen sind Marken oder eingetragene Marken der jeweiligen Inhaber.

## **Nutzungsbedingungen**

Zur Verbesserung des internen Designs, des Betriebs und/oder der Zuverlässigkeit behält NETGEAR sich das Recht vor, die in diesem Dokument beschriebenen Produkte ohne vorherige Ankündigung zu ändern. NETGEAR lehnt im Zusammenhang mit dem Einsatz oder der Anwendung der hier beschriebenen Produkte oder Schaltpläne jegliche Haftung ab.

In diesem Dokument wird beschrieben, wie Time Machine® und die Druckanwendung Bonjour™ mit dem NETGEAR WNDRMAC Router verwendet werden.

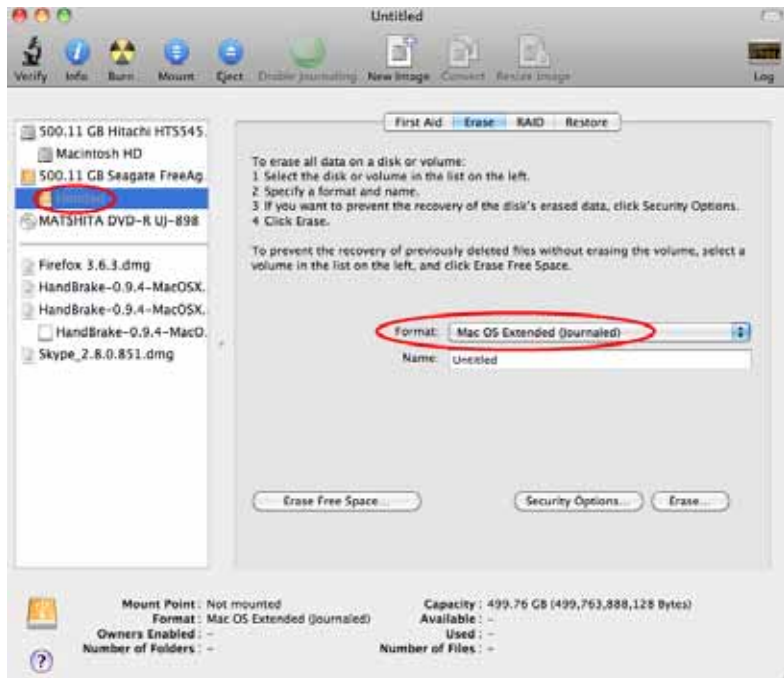
## Einrichten von Time Machine

**Hinweis:** Wenn Sie die Software Time Machine bereits auf Ihrem USB-Laufwerk verwenden, können Sie die **Schritte 1** bis **3** überspringen und mit **Schritt 4** fortfahren.

**Schritt 1:** Schließen Sie das USB-Laufwerk an Ihren Apple-Computer an.

**Schritt 2:** Gehen Sie auf Ihrem Apple-Computer zum Lupensymbol in der oberen rechten Ecke des Bildschirms, und suchen Sie Disk Utility (**Festplatten-Dienstprogramm**).

### Schritt 3: Öffnen Sie Disk Utility (Festplatten-Dienstprogramm), und formatieren Sie Ihre Festplatte wie hier angezeigt.



**Hinweis:** Der WMDRMAC Router unterstützt nur GUID- und MBR-Partitionen. Informationen zur Änderung des Partitionsschemas, finden Sie im Abschnitt „Ändern des Partitionsschemas“ auf Seite 16.

**Schritt 4:** Sie können Time Machine nun drahtlos verwenden, indem Sie das USB-Laufwerk mit dem WMDRMAC Router verbinden.

So greifen Sie über Ihren Apple-Computer oder Ihren Windows-Computer auf das angeschlossene USB-Laufwerk zu:

- **Über den Apple-Computer:**  
**Go (Gehe zu) > Connect to Server (Mit Server verbinden) >** Geben Sie Folgendes ein:  
**smb://readyshare**
- **Über den Windows-Computer:**  
**Start > Run (Ausführen) >**  
Geben Sie Folgendes ein: **//readyshare**

**Schritt 5:** Öffnen Sie auf dem Desktop des Apple-Computers **Macintosh HD**.

**Schritt 6:** Klicken Sie auf die Schaltfläche **Connect As** (Verbinden mit). Wählen Sie im Dialogfenster **Registered User** (Registrierter Benutzer) aus, und geben Sie als Benutzernamen **admin** und als Passwort **password** ein. Klicken Sie auf **Connect** (Verbinden).

**Schritt 7:** Wenn die Verbindung hergestellt ist, können Sie Ihre angeschlossenen Geräte anzeigen. Wenn Sie sich mit dem Benutzernamen **admin** anmelden, wird Ihnen ein zusätzliches Gerät mit dem Namen *admin* angezeigt.



**Hinweis:** Wenn Sie eine große Datenmenge sichern, lesen Sie Abschnitt „Bevor Sie eine große Datenmenge sichern“ auf Seite 8, bevor Sie fortfahren.

**Schritt 8:** Klicken Sie auf die Schaltfläche **Use for Backup** (Für Sicherung verwenden), um Ihre Auswahl abzuschließen.



**Schritt 9:** Geben Sie das Passwort (**password**) ein, und die Sicherung startet.

# Bevor Sie eine große Datenmenge sichern

Bevor Sie eine große Datenmenge mit Time Machine sichern, empfiehlt NETGEAR, wie folgt vorzugehen, um eine erfolgreiche Durchführung zu gewährleisten:

**Schritt 1:** Aktualisieren Sie das Betriebssystem des Apple-Computers.

**Schritt 2:** Überprüfen und reparieren Sie die Sicherungsfestplatte und die lokale Festplatte.

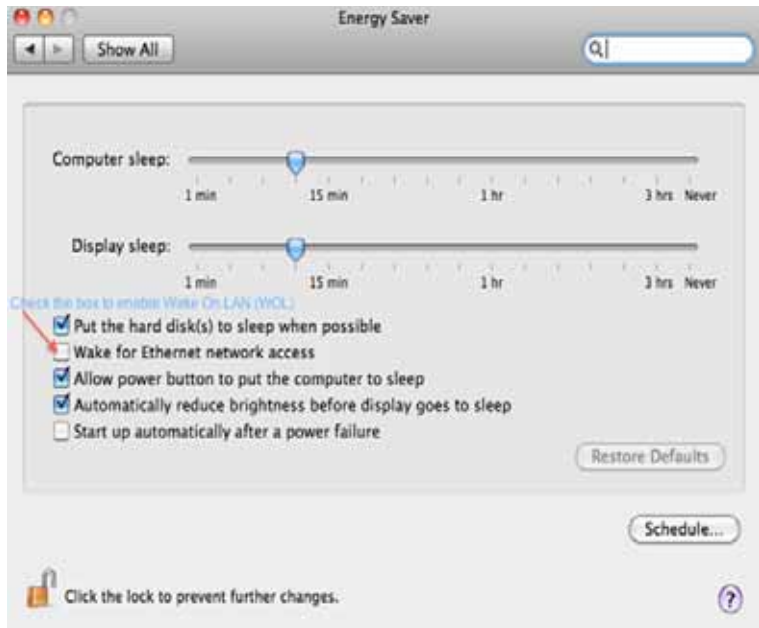
**Schritt 3:** Überprüfen und reparieren Sie die Berechtigungen auf der lokalen Festplatte.

**Schritt 4:** Konfigurieren Sie **Energy Saver** (Energie sparen).

- a. Bei einem Apple-Computer wählen Sie **System Preferences** (Systemeinstellungen) aus.
- b. Wählen Sie im Menü **View** (Darstellung) **Energy Saver** (Energie sparen) aus.



- c. Wählen Sie im Bildschirm **Energy Saver** (Energie sparen) **Wake for Ethernet network access** (Bei Netzwerkzugriffen aufwachen) aus.



- d. Klicken Sie auf den Zurück-Pfeil, um diesen Bildschirm zu verlassen. Ihre Änderungen werden gespeichert.

## Schritt 5: Ändern Sie Ihre Einstellungen für Spotlight.

- Bei einem Apple-Computer wählen Sie **System Preferences** (Systemeinstellungen) aus.
- Klicken Sie auf **Spotlight**.
- Klicken Sie auf dem Spotlight-Bildschirm auf **Privacy** (Privatsphäre).



- d. Klicken Sie auf dem Bildschirm für die Privatsphäre auf die Schaltfläche für Hinzufügen (+).



- e. Wählen Sie im **Finder WNDRMAC** aus der Liste der freigegebenen Geräte aus (die Sie nicht sichern möchten).

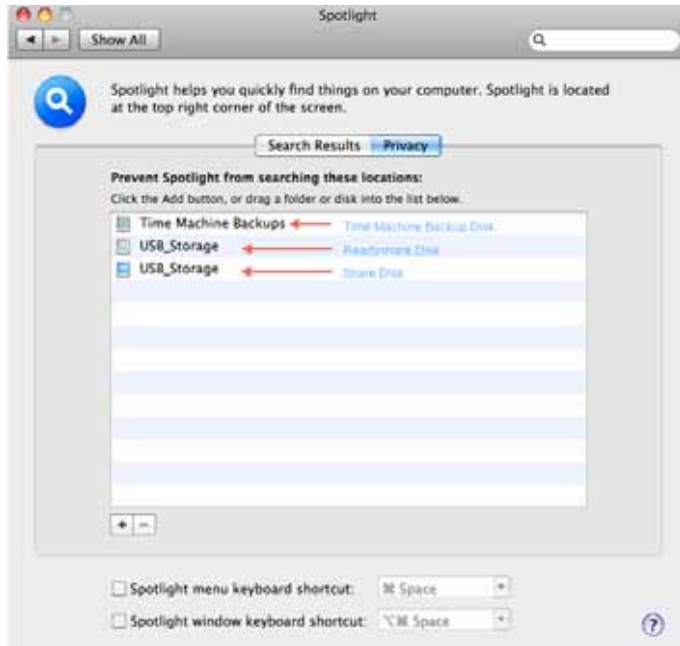


- f. Ist Readlyshare in der Finder-Liste vorhanden, entfernen Sie es aus Spotlight (Privacy [Privatsphäre]), wie Sie es im vorherigen Schritt für die freigegebene WNDRMAC Festplatte getan haben.

- g.** Wenn **Time Machine Backups** (Time Machine-Sicherungen) in der Finder-Liste angezeigt werden, entfernen Sie diese aus Spotlight (Privacy [Privatsphäre]), wie Sie es für WNDRMAC und Readyshare getan haben.

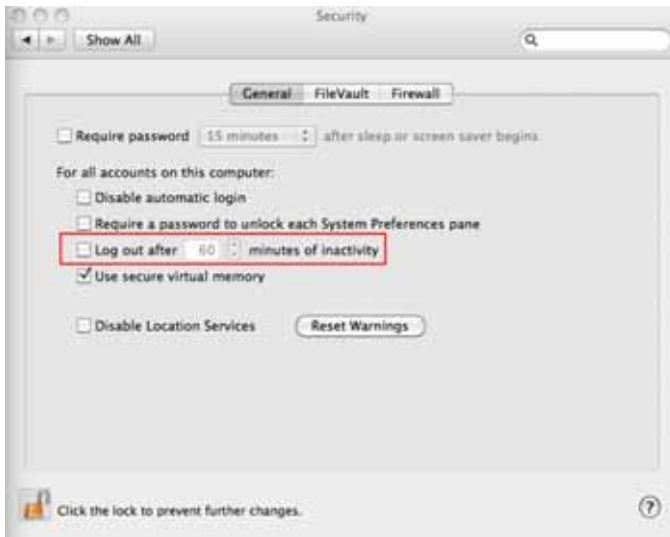


Ihre Spotlight-Einstellungen sehen nun folgendermaßen aus:



## Schritt 6: Ändern Sie Ihre Sicherheitseinstellungen.

- a. Bei einem Apple-Computer wählen Sie **System Preferences** (Systemeinstellungen) aus.
- b. Wählen Sie im Menü **View** (Darstellung) die Option **Security** (Sicherheit) aus.
- c. Aktivieren Sie im Bildschirm **Security** (Sicherheit) das Kontrollkästchen **Log out after minutes of inactivity** (Abmelden nach einigen Minuten Inaktivität) **nicht**.



# Ändern des Partitionsschemas

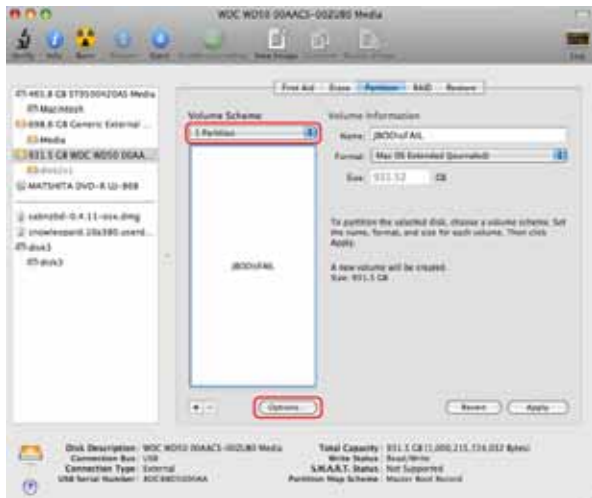
Damit es mit dem WNDRMAC Router ausgeführt wird, muss das Partitionsschema Ihres Apple-Computers entweder auf GUID oder MBR eingestellt sein. Um sicherzustellen, dass das Partitionsschema auf eine der unterstützten Schemata eingestellt ist, gehen Sie folgendermaßen vor:

**Schritt 1:** Öffnen Sie **Disk Utility** (Festplatten-Dienstprogramm), und wählen Sie Ihr USB-Laufwerk aus.

**Schritt 2:** Wählen Sie die Registerkarte **Partition** aus.

**Schritt 3:** Wählen Sie **Volume Scheme** (Volume-Schema) aus, und stellen Sie die Anzahl der Partitionen, die Sie verwenden möchten, ein.





**Schritt 4:** Klicken Sie auf **Options** (Optionen), und es werden die Partitionsoptionen angezeigt

**Schritt 5:** Wählen Sie **GUID Partition Table** (GUID-Partitionstabelle) oder **Master Boot Record** (MBR) aus.

**Schritt 6:** Klicken Sie auf **OK**.

# Einrichten des Druckdienstes Bonjour auf dem Apple-Computer

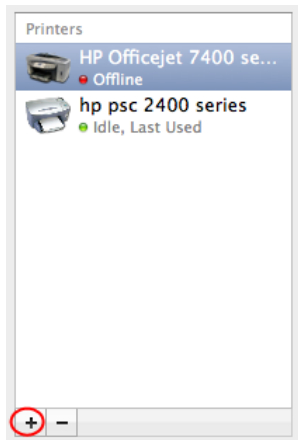
**Schritt 1:** Schließen Sie Ihren USB-Drucker an den WNDRMAC Router an.

**Schritt 2:** Öffnen Sie **System Preferences** (Systemeinstellungen).

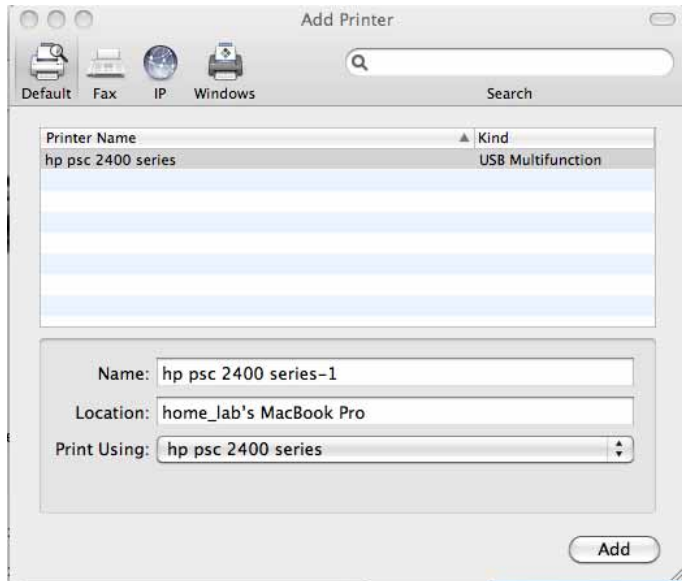
**Schritt 3:** Wählen Sie anschließend **Print & Fax** (Drucken & Faxen).



**Schritt 4:** Klicken Sie auf die Schaltfläche **+**, um einen Drucker hinzuzufügen.



**Schritt 5:** Wählen Sie den Drucker aus der Liste aus, und wählen Sie dann **Add** (Hinzufügen).



## Schritt 6: Der Drucker wird im Druckerfenster hinzugefügt.



Sie können nun mit dem Drucken beginnen.

# Einrichten des Druckdienstes Bonjour für Windows

**Schritt 1:** Gehen Sie zu <http://support.apple.com/kb/DL999>, um den Druckdienst Bonjour für Windows herunterzuladen.

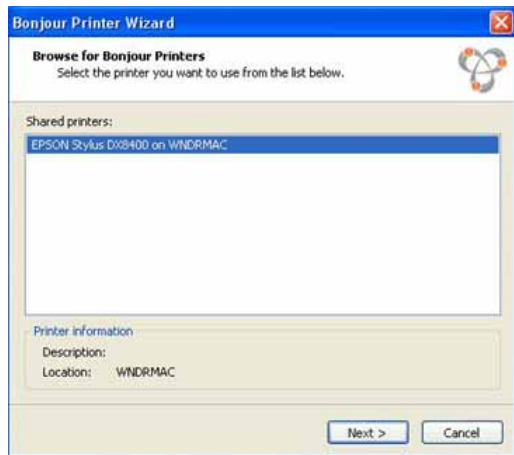
**Schritt 2:** Klicken Sie auf **BonjourPSSetup.exe**, um die Installation zu starten.

**Schritt 3:** Folgen Sie den Anweisungen des Installationsassistenten, um die Installation abzuschließen.

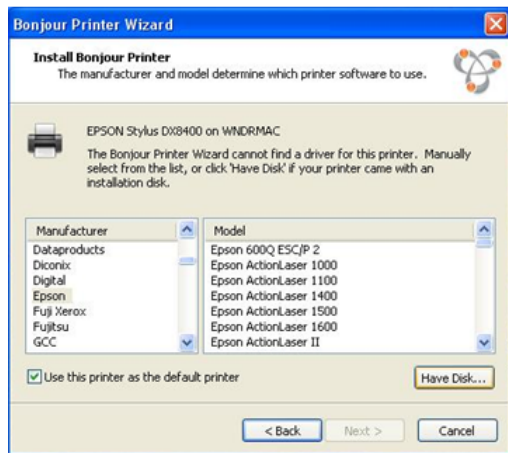
**Schritt 4:** Wenn die Installation abgeschlossen ist, klicken Sie auf die Desktop-Verknüpfung **Bonjour Printer Wizard** (Bonjour-Drucker-Installationsassistent).



**Schritt 5:** Wählen Sie einen Drucker aus der Liste aus, und klicken Sie auf **Next** (Weiter).



**Schritt 6:** Um den Druckertreiber zu installieren, wählen Sie den Treiber aus der Liste aus, oder klicken Sie auf **Have Disk** (Datenträger), wenn Sie einen bestimmten Treiber für diesen Drucker haben.



**Schritt 7:** Klicken Sie auf **Next** (Weiter), um mit der Installation des Druckers fortzufahren.

**Schritt 8:** Klicken Sie auf dem Einrichtungs-Bildschirm des Bonjour-Drucker-Installationsassistenten auf **Finish** (Fertigstellen).

Die Installation des Druckers ist abgeschlossen.









**NETGEAR**, Inc.  
350 East Plumeria Drive  
San Jose, CA 95134 USA



201-13496-02

**April 2011**