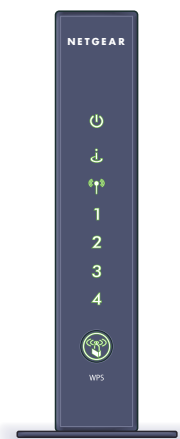
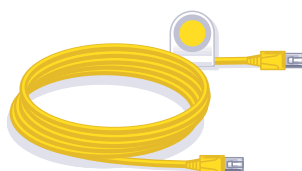


## Routeur sans fil N300 WNR2000v3

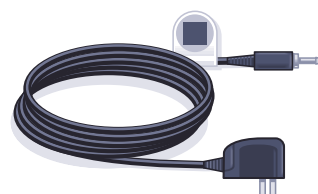
### Contenu de la boîte :



Routeur sans fil N300

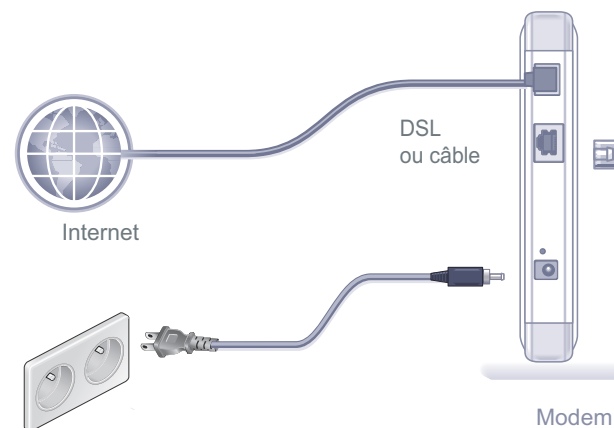


Câble Ethernet



Adaptateur secteur

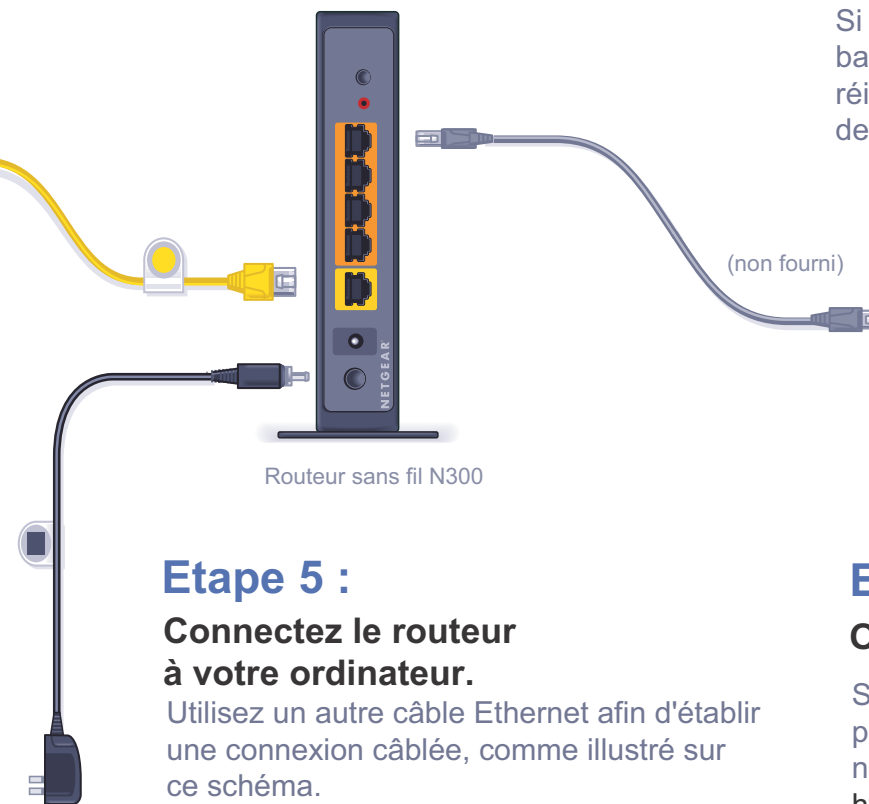
**Etape 1 :**  
Débranchez le cordon  
d'alimentation pour éteindre  
votre modem.



**Etape 4 :**  
Connectez l'adaptateur secteur au  
routeur et branchez-le dans une  
prise. Attendez que le voyant sans  
fil soit vert.

Si aucun des voyants ne s'allume, vérifiez  
que le bouton d'alimentation (On/Off) est  
en position allumée (bouton enfoncé).

**Etape 2 :**  
Branchez une extrémité du câble  
Ethernet jaune (●) à votre modem,  
et l'autre extrémité dans le port  
Internet de votre routeur.



**Etape 5 :**  
Connectez le routeur  
à votre ordinateur.

Utilisez un autre câble Ethernet afin d'établir  
une connexion câblée, comme illustré sur  
ce schéma.

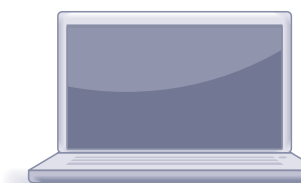
Vous pouvez également vous connecter en  
mode sans fil en utilisant les paramètres de  
sécurité sans fil prédéfinis situés sur  
l'étiquette du dessous.

**Etape 3 :**  
Branchez le modem et mettez-le  
sous tension.



Attendez que votre modem  
démarré (environ 2 minutes).

Si votre modem est équipé d'une  
batterie de secours, retirez puis  
réinsérez d'abord la batterie avant  
de brancher votre modem.



(non fourni)

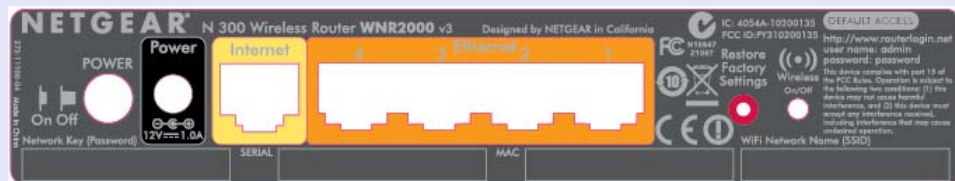
**Etape 6 :**  
Ouvrez un navigateur.

Si la page Web ne s'affiche  
pas, fermez puis rouvrez le  
navigateur et saisissez  
<http://routerlogin.net> dans  
la barre d'adresse,  
ou consultez la section  
« Dépannage » au verso de  
ce guide d'installation.

## Sécurité sans fil prédéfinie

Ce produit possède un nom de réseau Wi-Fi (SSID) et une clé réseau (mot de passe) uniques. Le SSID et la clé réseau (mot de passe) par défaut sont générés pour chaque périphérique (à l'image d'un numéro de série), afin de protéger et d'optimiser votre sécurité sans fil. Ces informations sont disponibles sur l'étiquette située en dessous du produit.

NETGEAR vous recommande de ne pas modifier le nom de réseau Wi-Fi (SSID) et la clé réseau (mot de passe) prédéfinis. Si vous modifiez ces paramètres, les informations indiquées en dessous du produit ne sont plus valables.



Identifiez les paramètres de réseau sans fil prédéfinis sur votre routeur et inscrivez-les ici :

Wi-Fi Network Name (SSID) (Nom de réseau Wi-Fi [SSID]) \_\_\_\_\_

Network Key (Password) (Clé réseau [mot de passe]) \_\_\_\_\_

Si vous modifiez les paramètres de réseau sans fil prédéfinis, inscrivez les nouveaux paramètres ici :

Wireless Network Name (SSID) (Nom de réseau sans fil [SSID]) \_\_\_\_\_

Network Key (Password) (Clé réseau [mot de passe]) \_\_\_\_\_

Si vous avez besoin de récupérer ou de mettre à jour votre mot de passe, saisissez <http://www.routerlogin.net> dans un navigateur Web et connectez-vous en utilisant le nom d'utilisateur par défaut (**admin**) et le mot de passe par défaut (**password**).

Sélectionnez **Wireless Settings** (Paramètres réseau sans fil) pour localiser votre mot de passe sans fil.

## Connexion des périphériques sans fil à votre routeur

Choisissez la méthode manuelle ou la méthode WPS (Wi-Fi Protected Setup) pour ajouter des ordinateurs portables et divers périphériques à votre réseau sans fil.

### Méthode manuelle


1. Lancez l'utilitaire qui gère vos connexions sans fil sur le périphérique sans fil que vous souhaitez connecter à votre routeur (iPhone, ordinateur portable, ordinateur, console de jeu). Cet utilitaire recherche l'ensemble des réseaux sans fil disponibles.
2. Recherchez le nom de réseau sans fil (SSID) NETGEAR prédéfini et sélectionnez-le. Le nom de réseau Wi-Fi (SSID) prédéfini est indiqué sur l'étiquette du produit, située en dessous du routeur.

**Remarque :** si vous avez modifié le nom de votre réseau lors du processus d'installation, recherchez ce nouveau nom de réseau.

3. Saisissez le mot de passe prédéfini (ou votre mot de passe personnalisé si vous l'avez modifié) et cliquez sur **Connect** (Connecter).
4. Répétez les étapes 1 à 3 pour ajouter des périphériques sans fil supplémentaires.

### Méthode WPS

Si votre périphérique sans fil prend en charge la fonctionnalité WPS (Wi-Fi Protected Setup), que NETGEAR appelle la méthode Push 'N' Connect, il vous sera peut-être demandé d'appuyer sur un bouton WPS situé sur le routeur au lieu de saisir un mot de passe. Le cas échéant :

1. Appuyez sur le bouton **WPS**  du routeur.
2. Dans un délai de 2 minutes, appuyez sur le bouton **WPS** situé sur le périphérique client ou suivez les instructions relatives à la fonctionnalité WPS accompagnant votre périphérique sans fil pour terminer la procédure WPS. Le périphérique est alors connecté à votre routeur.
3. Répétez cette procédure pour ajouter des périphériques sans fil WPS supplémentaires.

**Remarque :** le WPS ne prend pas en charge la sécurité WEP. Si vous tentez de connecter un client WEP à votre réseau à l'aide de la fonctionnalité WPS, cela ne fonctionnera pas.

## Dépannage

Le navigateur ne peut pas afficher la page Web.

- Assurez-vous que votre PC est connecté au routeur par l'un des quatre ports de réseau local Ethernet ou en mode sans fil.
- Vérifiez que le routeur est sous tension et qu'il fonctionne. Son voyant sans fil doit être allumé.
- Fermez puis rouvrez le navigateur afin de vérifier que ce dernier ne conserve pas la page précédente en mémoire cache.
- Accédez à <http://routerlogin.net>.
- Si le PC est configuré avec une adresse IP fixe ou statique (ce qui est rare), modifiez ce paramètre afin d'obtenir automatiquement une adresse IP auprès du routeur.

### Informations de sécurité

La prise de courant doit être facilement accessible et se trouver à proximité de l'équipement.

Pour consulter la déclaration de conformité complète, rendez-vous sur le site Web NETGEAR des déclarations de conformité pour l'UE à l'adresse [http://kb.netgear.com/app/answers/detail/a\\_id/11621](http://kb.netgear.com/app/answers/detail/a_id/11621).

Pour obtenir des informations sur la licence publique générale GNU (GPL), rendez-vous à l'adresse : [http://kbserver.netgear.com/kb\\_web\\_files/open\\_src.asp](http://kbserver.netgear.com/kb_web_files/open_src.asp).

## Autres fonctionnalités

Pour accéder aux fonctionnalités supplémentaires, notamment Live Parental Controls, le compteur de trafic et l'accès invité, connectez-vous à votre routeur à l'adresse <http://routerlogin.net>.



Téléchargez l'assistant NETGEAR Genie gratuitement

Réglez automatiquement les problèmes de réseau courants et gérez les connexions à votre réseau domestique en toute simplicité.

<http://www.NETGEAR.com/genie>

© 2011 par NETGEAR, Inc. Tous droits réservés. NETGEAR et le logo NETGEAR sont des marques déposées de NETGEAR, Inc. aux Etats-Unis et/ou dans d'autres pays. Les autres marques ou noms de produits sont des marques commerciales ou des marques déposées de leurs détenteurs respectifs. Ces informations sont susceptibles d'être modifiées sans préavis.



201-12704-03



Juin 2011