

Guida utente di WNDR4500

Guida all'utilizzo del router WNDR4500

- [ReadySHARE Printer](#)
- [Accesso a ReadySHARE](#)
- [NETGEAR Genie per computer desktop](#)
- [Time Machine](#)

Assistenza tecnica

Grazie per aver scelto i prodotti NETGEAR.

Individuare il numero di serie riportato sull'etichetta del prodotto e utilizzarlo per registrare il prodotto all'indirizzo <http://www.NETGEAR.com/register>. La registrazione è necessaria per poter utilizzare il servizio di assistenza telefonica. Si consiglia la registrazione al sito Web NETGEAR.

Visitare il sito Web <http://support.netgear.com> per ottenere aggiornamenti sui prodotti e assistenza Web.

Per la documentazione completa, visitare il sito Web relativo alla Dichiarazione di conformità UE NETGEAR all'indirizzo:
http://kb.netgear.com/app/answers/detail/a_id/11621

Marchi commerciali

NETGEAR, il logo NETGEAR e Connect with Innovation sono marchi commerciali o marchi registrati di NETGEAR, Inc. e/o delle sue consociate negli Stati Uniti e/o in altri Paesi. Altri nomi di prodotti e marche sono marchi registrati e marchi commerciali dei rispettivi proprietari.

Dichiarazione di condizioni

Nell'interesse di migliorarne il design interno, la funzionalità operativa e/o l'affidabilità, NETGEAR si riserva il diritto di apportare modifiche ai prodotti descritti nel presente documento senza alcun preavviso. NETGEAR declina ogni responsabilità durante l'utilizzo o l'applicazione dei prodotti o degli schemi circuitali qui descritti.

ReadySHARE Printer

ReadySHARE Printer consente di collegare una stampante USB alla porta USB del router e di accedere alla stampante in modalità wireless.

Per eseguire la configurazione di ReadySHARE Printer:

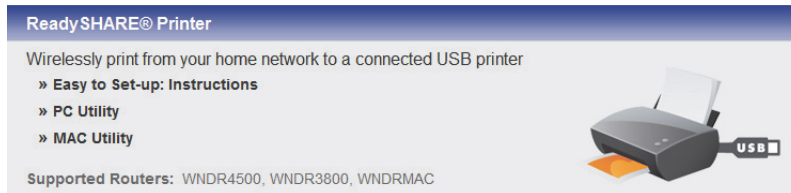
Fase 1: collegare la stampante USB alla porta USB del router con un cavo USB della stampante.

Fase 2: installare il software del driver della stampante USB su ogni computer sul quale verrà condivisa la stampante.

Se non si dispone del driver della stampante, contattare l'azienda produttrice della stampante per individuare e scaricare il software aggiornato del driver.

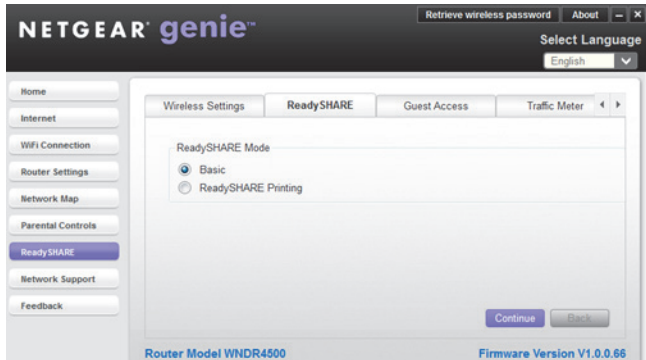
Fase 3: su ciascun computer sul quale verrà condivisa la stampante, scaricare l'utility NETGEAR USB Control Center. L'utility NETGEAR USB dispone di una versione per Mac e una versione per Windows, alla quale è possibile accedere in due modi:

- Dall'area ReadySHARE Printer del seguente URL:
www.netgear.com/readyspace



The screenshot shows the 'ReadySHARE® Printer' page. At the top, it says 'Wirelessly print from your home network to a connected USB printer'. Below this are three links: '» Easy to Set-up: Instructions', '» PC Utility', and '» MAC Utility'. To the right is an image of a printer with a USB cable. At the bottom, it lists 'Supported Routers: WNDR4500, WNDR3800, WNDRMAC'.

- Dalla scheda ReadySHARE di NETGEAR per computer desktop.

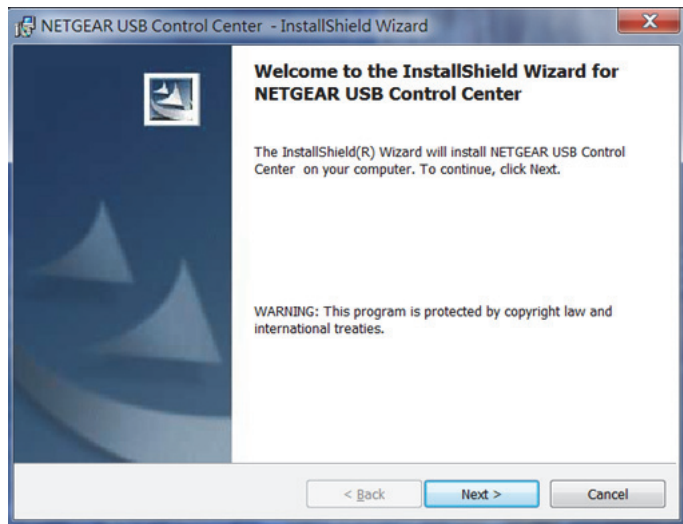


The screenshot shows the NETGEAR genie web interface. The 'ReadySHARE' tab is selected. Under 'ReadySHARE Mode', the 'Basic' option is selected with a radio button. The 'ReadySHARE Printing' option is also visible but unselected. At the bottom, there are 'Continue' and 'Back' buttons. The footer indicates 'Router Model WNDR4500' and 'Firmware Version V1.0.0.66'.

NOTA:

- È *necessario* installare questa utility prima di poter utilizzare la funzione della stampante ReadySHARE.
- Per utilizzare la funzione della stampante ReadySHARE, è necessario eseguire questa utility in background.

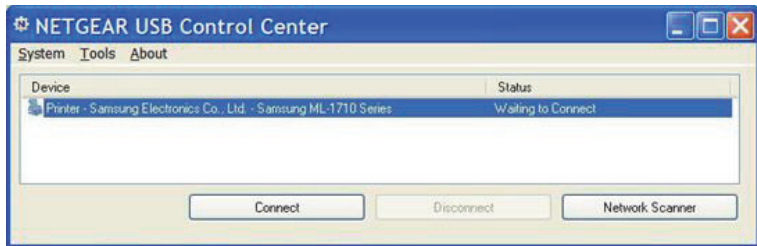
Fase 4: seguire le istruzioni per installare l'utility NETGEAR USB Control Center.



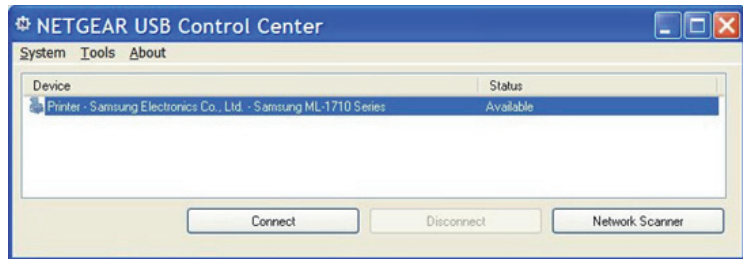
Fase 5: dopo aver installato l'utility, selezionare la lingua.



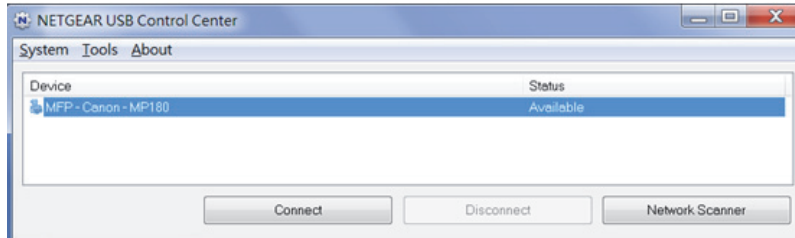
Fase 6: se questa è la prima volta che si accede all'utility, viene richiesto di selezionare la stampante e fare clic sul pulsante **Connect** (Connetti).



Una volta stabilita la connessione, lo stato viene impostato su Manually connected by xxx.. (Connesso manualmente da xxx..)



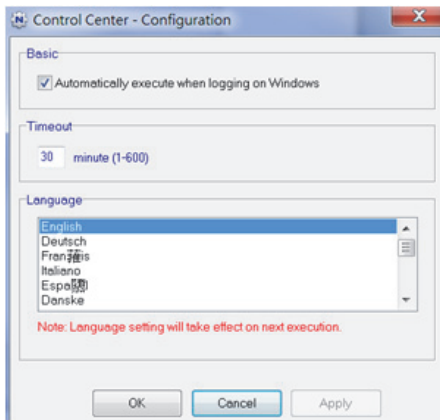
Fase 7: fare clic sul pulsante **Disconnect** (Disconnetti) in qualsiasi momento per rilasciare la connessione. Lo stato viene impostato su Available (Disponibile).



Dopo aver fatto clic una volta sul pulsante Connect (Connetti) su tutti i computer in rete, l'utility in esecuzione su ciascuno di essi avvia automaticamente la gestione della coda di stampa. Lo stato della stampante viene visualizzato come Available (Disponibile) su tutti i computer.

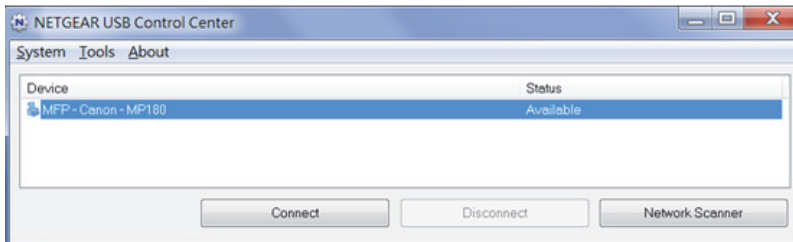
NOTA:

- Quando lo stato è Available (Disponibile), è possibile utilizzare la stampante USB.
- Quando lo stato è impostato su Manually connected by xxx (Connesso manualmente da xxx), solo il computer di xxx può utilizzare la stampante. Tutti gli altri dispositivi in rete devono attendere finché il computer xxx non rilascia la connessione o finché quest'ultima non scade (il valore di timeout predefinito è 30 secondi).
- È possibile impostare il valore per il timeout predefinito in Tools > Configuration screen (Strumenti > Schermata di configurazione) .



- L'utility USB Control Center deve essere eseguita sul computer affinché questo possa stampare sulla stampante USB collegata al router. Se si chiude l'utility, la stampa non viene eseguita.
- Alcuni software firewall, come ad esempio Comodo, bloccano l'accesso alla stampante USB da parte dell'utility ReadySHARE Print. Se nella stampante non viene visualizzata l'utility, è possibile disattivare temporaneamente il firewall affinché l'utility funzioni.

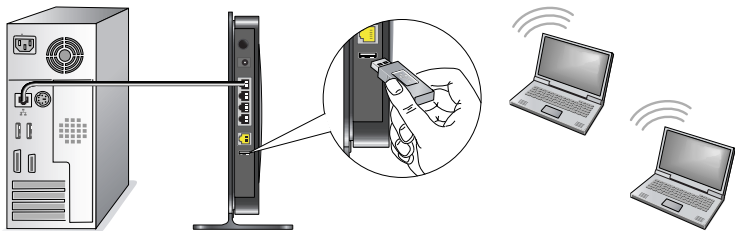
Fase 8: se la stampante in uso supporta la scansione, accertarsi che la stampante si trovi nello stato Available (Disponibile) e fare clic sul pulsante **Network Scanner** (Scanner di rete). Questa operazione attiva la finestra Scanner che consente di utilizzare la stampante per la scansione.



Per ulteriori informazioni su ReadySHARE Printer, consultare il *Manuale utente* facendo clic sul collegamento **Documentation** (Documentazione) nell'interfaccia di gestione del router o sulla pagina del prodotto WNDR4500 sul sito Web del supporto (<http://support.netgear.com>).

Accesso a ReadySHARE

Dopo aver configurato il router o il gateway, è possibile connettersi ai dispositivi di archiviazione USB più comuni e condividere i contenuti con altri utenti (sia cablati sia wireless) nella propria rete (se il dispositivo USB richiede driver specifici, questo non sarà compatibile).



È possibile accedere al dispositivo USB come segue:

- **Sui sistemi Windows, utilizzare uno dei metodi seguenti:**
 - Selezionare **Start > Esegui** e immettere **\\readyshare** nella finestra di dialogo. Fare clic su **OK**.
 - Aprire Explorer o Safari e immettere **\\readyshare** nella barra degli indirizzi.

- Aprire Risorse di rete e immettere **\\readyshare** nella barra degli indirizzi.
- **Sui sistemi Mac, procedere come segue:**
 1. Selezionare **Vai > Connessione al server**.
 2. Immettere **smb://readyshare** come Indirizzo server.
 3. Fare clic su **Connect** (Connetti).

Il file readyshareconnect.exe (per Windows) è disponibile per il download all'indirizzo:

<http://www.netgear.com/readyshare>

NOTA: se per il funzionamento del dispositivo USB è necessaria l'alimentazione, alimentare il dispositivo quando lo si collega a un router o un gateway NETGEAR. Dopo il collegamento al router, l'unità USB può impiegare fino a 2 minuti per essere pronta per la condivisione.

NETGEAR Genie per computer desktop

NETGEAR Genie per computer desktop è il pannello comandi per la rete domestica. Consente di gestire, visualizzare e controllare l'intera rete domestica e di risolvere problemi di rete comuni.



Visitare la pagina Web di NETGEAR Genie all'indirizzo:
<http://www.netgear.com/genie>

Dalla pagina Web di NETGEAR Genie, è possibile scaricare le versioni per Windows o per Mac di Genie, nonché visualizzare ulteriori informazioni su Genie leggendo il *Manuale utente online di NETGEAR Genie per computer desktop*.

La schermata della dashboard di Genie (mostrata a pagina 7) consente di visualizzare l'avvio di NETGEAR Genie.

- **Internet.** Consente di monitorare e risolvere i problemi di connettività Internet per le connessioni cablate e wireless.
- **WiFi Connection** (Connessione WiFi). Consente di visualizzare o modificare le impostazioni wireless per il router.
- **Router Settings** (Impostazioni router). Consente di effettuare l'accesso al router per visualizzare o modificare le relative impostazioni.
- **Network map** (Mappa di rete). Consente di visualizzare i dispositivi di rete connessi alla propria rete.
- **Parental Controls** (Filtro famiglia). Consente di gestire il filtro famiglia per proteggere i dispositivi nella propria rete da contenuti inappropriati.
- **ReadySHARE.** Se è stato collegato un dispositivo di archiviazione USB alla porta USB del router, è possibile accedere ai relativi contenuti.
- **Support** (Assistenza). Le Domande frequenti di supporto sono disponibili sul PC senza la necessità di stabilire una connessione Internet.
In quest'area è possibile visualizzare le risposte ai problemi comuni relativi al router. Sono disponibili alcuni strumenti di rete di base per effettuare il debug della rete.

Per ulteriori informazioni, visitare il sito Web
<http://www.netgear.com/genie>.

Time Machine

Time Machine funziona solo sui computer Mac ed esegue automaticamente il backup di tutti i dati presenti sul computer su un'unità disco rigido USB collegata ad esso. Procedura di funzionamento:

Nota: se già si utilizza il software Time Machine con l'unità disco rigido USB, ignorare le **Fasi 1 - 3** e andare alla **Fase 4**.

Fase 1: collegare fisicamente l'unità disco rigido USB al PC.

Fase 2: formattare l'unità disco rigido USB.

Fase 3: aprire Disk Utility (Utility Disco) e formattare l'unità.

Fase 4: è possibile utilizzare Time Machine in modalità wireless collegando l'unità disco rigido USB al router WNDR4500.

Fase 5: dal desktop MAC, aprire **Macintosh HD**.

Fase 6: fare clic sul pulsante **Connect as** (Connetti come). Nella finestra a comparsa, selezionare **Registered User** (Utente registrato) e inserire **admin** come nome utente e **password** come password. Fare clic su **Connect** (Connetti).

Fase 7: dopo aver effettuato la connessione, è possibile elencare i dispositivi connessi. Tenere presente che viene visualizzato un dispositivo aggiuntivo, denominato *admin*, qualora si abbia effettuato l'accesso come **admin**.

Fase 8: fare clic sul pulsante **Use for Backup** (Usa per backup) per completare la selezione.

Fase 9: dopo aver inserito la password (**password**), la procedura di backup viene avviata.

NETGEAR, Inc.
350 East Plumeria Drive
San Jose, CA 95134 USA



201-14446-03



Luglio 2012