

Guide de l'utilisateur du WNDR4500

Guide d'utilisation de avec votre routeur
WNDR4500

- [ReadySHARE Printer](#)
- [Accès ReadySHARE](#)
- [Desktop NETGEAR Genie](#)
- [Time Machine](#)

Assistance technique

Nous vous remercions d'avoir choisi les produits NETGEAR.

Notez le numéro de série inscrit sur l'étiquette située sous votre produit. Il vous sera nécessaire pour enregistrer votre produit à l'adresse <http://www.netgear.fr/support/>. Vous devez être enregistré pour utiliser le service d'assistance téléphonique. Nous vous recommandons vivement de procéder à l'enregistrement sur le site Web NETGEAR.

Visitez le site <http://www.netgear.fr/support/> pour obtenir des mises à jour de produits et consulter le support Web.

Pour consulter la déclaration de conformité complète, rendez-vous sur le site Web NETGEAR des déclarations de conformité pour l'UE à l'adresse : http://kb.netgear.com/app/answers/detail/a_id/11621

Marques commerciales

NETGEAR, le logo NETGEAR et Connect with Innovation sont des marques commerciales ou des marques déposées de NETGEAR, Inc. et/ou des filiales de NETGEAR aux États-Unis et/ou dans d'autres pays. Les autres marques et noms de produits sont des marques commerciales ou des marques déposées de leurs détenteurs respectifs.

Conditions

NETGEAR se réserve le droit d'apporter des modifications aux produits décrits dans ce document sans préavis afin d'en améliorer la conception, les fonctions opérationnelles et/ou la fiabilité. NETGEAR décline toute responsabilité quant aux conséquences de l'utilisation des produits ou des configurations de circuits décrits dans le présent document.

ReadySHARE Printer

ReadySHARE Printer vous permet de connecter une imprimante USB au port USB de votre routeur et d'y accéder via votre connexion sans fil.

Pour configurer ReadySHARE Printer :

Etape 1 : connectez l'imprimante USB au port USB du routeur à l'aide d'un câble d'imprimante USB.

Etape 2 : installez le logiciel pilote de l'imprimante USB sur chacun des ordinateurs qui se partageront l'imprimante.

Si vous ne disposez pas du pilote de l'imprimante, contactez le fabricant de l'imprimante afin de savoir où trouver et télécharger la dernière version du logiciel pilote de l'imprimante.

Etape 3 : sur chacun des ordinateurs qui se partageront l'imprimante, téléchargez l'utilitaire NETGEAR USB Control Center. Il existe une version Mac et une version Windows de l'utilitaire NETGEAR USB. Pour y accéder, procédez de l'une des deux manières suivantes :


- Depuis la section ReadySHARE Printer à l'adresse : www.netgear.com/readyspace

ReadySHARE® Printer

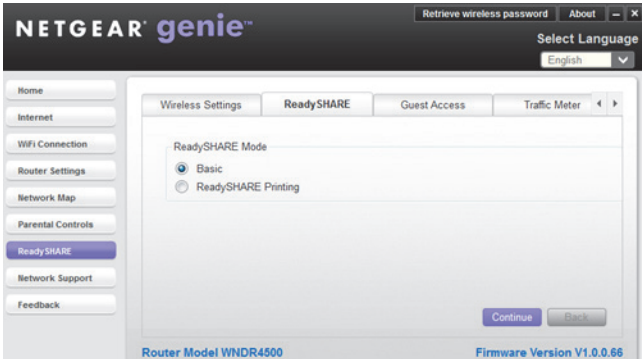
Wirelessly print from your home network to a connected USB printer

- » Easy to Set-up: Instructions
- » PC Utility
- » MAC Utility

Supported Routers: WNDR4500, WNDR3800, WNDRMAC



- Depuis l'onglet ReadySHARE de l'assistant Desktop NETGEAR Genie.



NETGEAR genie™

Retrieve wireless password About

Select Language
English

Home
Internet
WiFi Connection
Router Settings
Network Map
Parental Controls
ReadySHARE
Network Support
Feedback

Wireless Settings ReadySHARE Guest Access Traffic Meter

ReadySHARE Mode

Basic
 ReadySHARE Printing

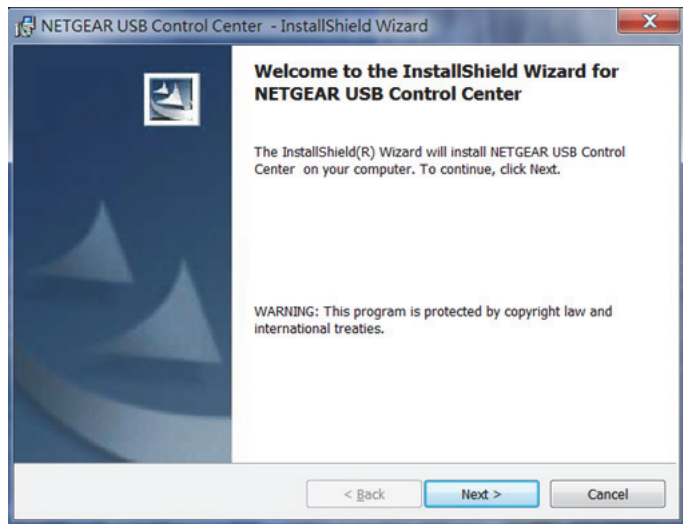
Continue Back

Router Model WNDR4500 Firmware Version V1.0.0.66

REMARQUE :

- Vous *devez* installer cet utilitaire pour pouvoir utiliser la fonctionnalité ReadySHARE Printer.
- Cet utilitaire doit être exécuté en arrière-plan pour que ReadySHARE Printer fonctionne.

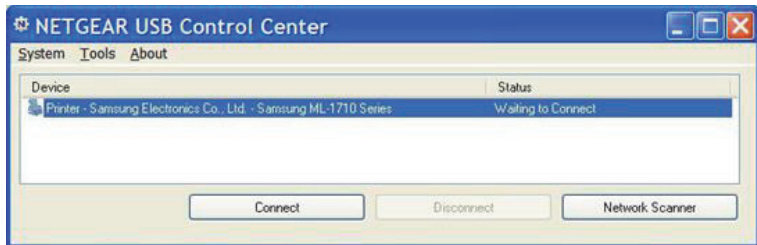
Etape 4 : suivez les instructions pour installer l'utilitaire NETGEAR USB Control Center.



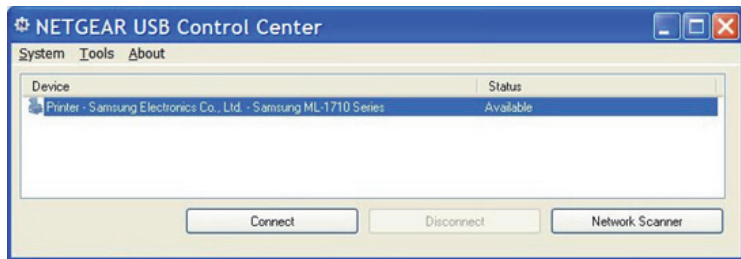
Etape 5 : une fois l'utilitaire installé, sélectionnez la langue.



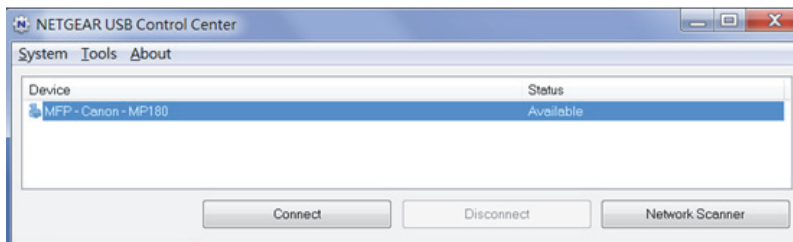
Etape 6 : si c'est la première fois que vous accédez à l'utilitaire, vous êtes invité à sélectionner l'imprimante et à cliquer sur le bouton **Connect** (Connexion).



Une fois la connexion établie, le statut devient Manually connected by xxx (Connecté manuellement par xxx).



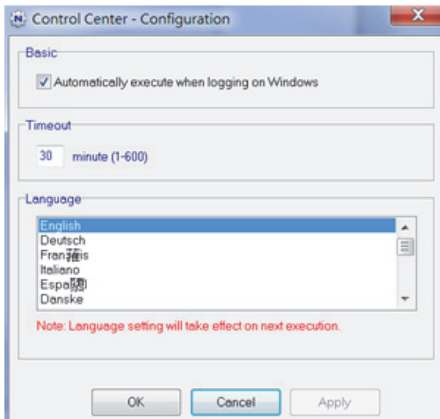
Etape 7 : cliquez sur le bouton **Disconnect** (Déconnexion) à tout moment pour libérer la connexion. Le statut devient alors Available (Disponible).



Dès lors que le bouton Connect (Connexion) a été sélectionné une fois sur tous les ordinateurs du réseau, l'utilitaire de chaque ordinateur gère automatiquement la file d'attente d'impression. Le statut de l'imprimante doit apparaître comme Available (Disponible) sur tous les ordinateurs.

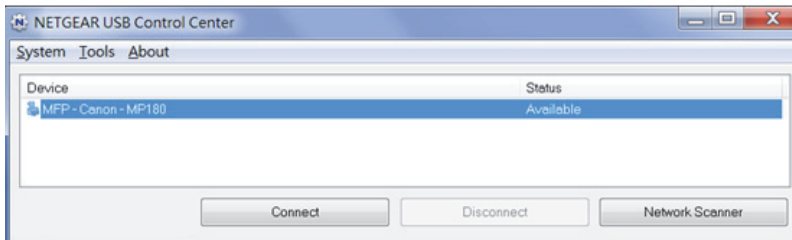
REMARQUE :

- Lorsque le statut est Available (Disponible), vous pouvez utiliser l'imprimante USB.
- Lorsque le statut est Manually connected by xxx (Connecté manuellement par xxx), seul l'ordinateur xxx peut utiliser l'imprimante. Les autres périphériques réseau doivent attendre que l'ordinateur xxx libère la connexion ou que la connexion expire (la valeur d'expiration par défaut est de 30 secondes).
- Vous pouvez définir la valeur du délai d'expiration par défaut dans l'écran Tools > Configuration (Outils > Configuration).



- L'utilitaire USB Control Center doit être en cours d'exécution pour que l'ordinateur puisse imprimer sur l'imprimante USB reliée au routeur. L'imprimante cesse de fonctionner si vous quittez l'utilitaire.
- Certains pare-feu logiciels, tels que Comodo, empêchent l'utilitaire ReadySHARE Printer d'accéder à l'imprimante USB. Si l'imprimante ne s'affiche pas dans l'utilitaire, vous pouvez désactiver temporairement le pare-feu pour permettre le fonctionnement de l'utilitaire.

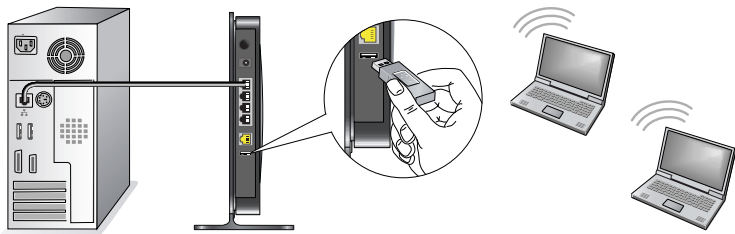
Etape 8 : si votre imprimante prend en charge la numérisation, assurez-vous que le statut de l'imprimante est défini sur Available (Disponible), puis cliquez sur le bouton **Network Scanner** (Scanner réseau). Cela active la fenêtre du scanner pour vous permettre d'utiliser l'imprimante pour la numérisation.



Pour obtenir des informations plus détaillées sur ReadySHARE Printer, reportez-vous au *Manuel de l'utilisateur* en cliquant sur le lien **Documentation** de l'interface de gestion du routeur ou sur la page produit du WNDR4500 sur le site Web de support (<http://support.netgear.com>).

Accès ReadySHARE

Une fois que vous avez installé votre routeur ou votre passerelle, vous pouvez connecter les périphériques de stockage les plus courants et partager leur contenu avec d'autres utilisateurs (connectés via une connexion câblée ou sans fil) de votre réseau (si votre périphérique USB nécessite des pilotes spéciaux, il ne sera pas compatible).



Pour accéder à votre périphérique USB, procédez comme suit :

- **Sous Windows, utilisez l'une des méthodes suivantes :**
 - Sélectionnez **Start > Run** (Démarrer > Exécuter) et saisissez **\\readyshare** dans la fenêtre qui s'affiche. Cliquez sur **OK**.
 - Ouvrez un navigateur Web et saisissez **\\readyshare** dans la barre d'adresse.

- Accédez aux favoris réseau et saisissez **\\readyshare** dans la barre d'adresse.
- **Sous Mac, procédez comme suit :**
 1. Sélectionnez **Go > Connect to Server** (Aller > Se connecter au serveur).
 2. Saisissez **smb://readyshare** comme adresse de serveur.
 3. Cliquez sur **Connect** (Se connecter).

Le fichier readyshareconnect.exe (pour Windows) est disponible en téléchargement à la page suivante :

<http://www.netgear.com/readyshare>

REMARQUE : si votre périphérique USB a besoin d'une alimentation, utilisez-la lorsque vous connectez votre périphérique à un routeur ou une passerelle NETGEAR. La mise en route du partage peut prendre jusqu'à 2 minutes après la connexion du périphérique USB sur le routeur.

Desktop NETGEAR Genie

L'assistant Desktop NETGEAR Genie constitue l'interface de votre réseau domestique. Il vous permet de visualiser, gérer et contrôler en toute simplicité l'intégralité de votre réseau domestique et vous aide à résoudre les problèmes réseau courants.



Rendez-vous sur la page Web NETGEAR Genie à l'adresse : <http://www.netgear.com/genie>

Depuis la page Web NETGEAR Genie, vous pouvez télécharger la version Windows ou Mac de l'assistant Genie et obtenir des informations supplémentaires sur l'assistant Genie en consultant le *Manuel de l'utilisateur de l'assistant Desktop NETGEAR Genie*.

Le tableau de bord de l'assistant Genie (illustré à la page 7) s'affiche lorsque vous lancez l'assistant NETGEAR Genie.

- **Internet.** Surveillez et réparez les problèmes de connectivité Internet, pour les connexions câblées et sans fil.
- **WiFi Connection** (Connexion Wi-Fi). Affichez ou modifiez les paramètres sans fil de votre routeur.
- **Router Settings** (Paramètres routeur). Connectez-vous à votre routeur pour afficher ou modifier ses paramètres.
- **Network map** (Mappage réseau). Affichez les périphériques réseau connectés à votre réseau.
- **Parental Controls** (Contrôle parental). Gérez les paramètres de contrôle parental pour protéger les périphériques de votre réseau contre les contenus inappropriés.
- **ReadySHARE.** Accédez au contenu d'un périphérique de stockage USB connecté au port USB de votre routeur.
- **Support** (Assistance). Les FAQ d'assistance sont disponibles sur le PC, sans connexion Internet.
Cette section vous donne les réponses aux problèmes de routeur courants. Des outils réseau simples sont également à votre disposition pour vous aider à résoudre les problèmes de réseau.

Pour plus d'informations, rendez-vous à l'adresse <http://www.netgear.com/genie>.

Time Machine

Fonctionnant uniquement sur les ordinateurs Mac, Time Machine sauvegarde automatiquement l'intégralité du contenu de votre ordinateur sur un disque dur USB connecté à votre ordinateur. Pour utiliser ce logiciel, procédez comme suit :

Remarque : si vous utilisez déjà le logiciel Time Machine avec votre disque dur USB, vous pouvez ignorer les **étapes 1 à 3** et passer à l'**étape 4**.

Etape 1 : connectez le disque dur USB à votre ordinateur.

Etape 2 : formatez votre disque dur USB.

Etape 3 : ouvrez Disk Utility (Utilitaire de disque) et formatez votre disque.

Etape 4 : vous pouvez à présent utiliser Time Machine en mode sans fil en connectant le disque dur USB au routeur WNDR4500.

Etape 5 : à partir du bureau MAC, ouvrez **Macintosh HD**.

Etape 6 : cliquez sur le bouton **Connect As** (Se connecter en tant que). Dans la fenêtre contextuelle, sélectionnez **Registered User** (Utilisateur référencé), puis saisissez le nom d'utilisateur **admin** et le mot de passe **password**. Cliquez sur **Connect** (Se connecter).

Etape 7 : une fois la connexion établie, vous pouvez répertorier les périphériques connectés. Notez qu'un périphérique supplémentaire apparaît sous le nom *admin* lorsque vous vous connectez en utilisant le nom d'utilisateur **admin**.

Etape 8 : cliquez sur le bouton **Use for Backup** (Utiliser pour la sauvegarde) pour terminer la sélection.

Etape 9 : saisissez le mot de passe (**password**). La sauvegarde démarre.

NETGEAR, Inc.
350 East Plumeria Drive
San Jose, CA 95134, Etats-Unis



201-14445-03



Juillet 2012