

Contrôleur sans fil ProSAFE® WC9500

Le contrôleur sans fil ProSAFE WC9500 vous permet de gérer un grand réseau sans fil depuis un point central, de déployer des fonctionnalités de sécurité de manière centralisée, de prendre en charge l'itinérance rapide entre les couches 2 et 3, de configurer un portail captif à accès invité et de prendre en charge la VoWi-Fi (Voice over Wi-Fi). Dans ce guide d'installation, le contrôleur sans fil ProSAFE WC9500 est appelé « contrôleur sans fil ».

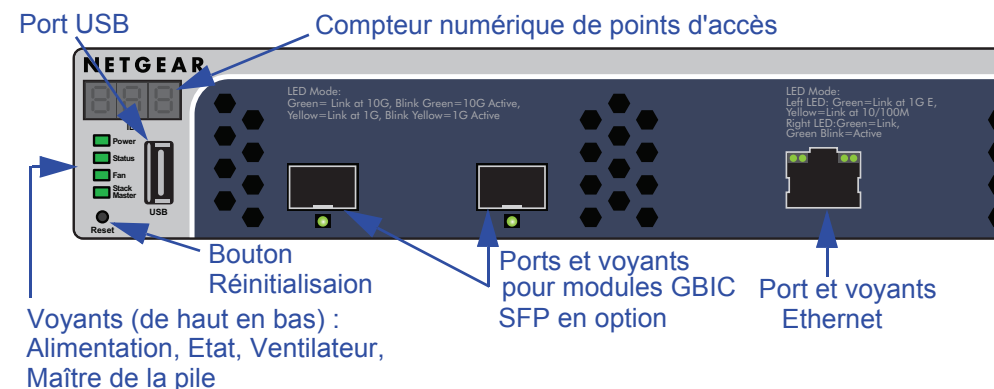
Contenu de l'emballage

L'emballage doit contenir les éléments suivants :

- Contrôleur sans fil WC9500
- Câble d'alimentation CA
- Câble Ethernet droit de catégorie 5
- Kit de fixation sur bâti
- Pieds en caoutchouc (4) avec revêtement adhésif
- Guide d'installation

AVERTISSEMENT : n'empilez PAS l'appareil et ne le placez PAS dans des espaces réduits ou fermés. Assurez-vous de laisser un espace d'au moins 5 cm autour de votre appareil.

Le schéma suivant illustre uniquement le côté gauche du panneau avant :



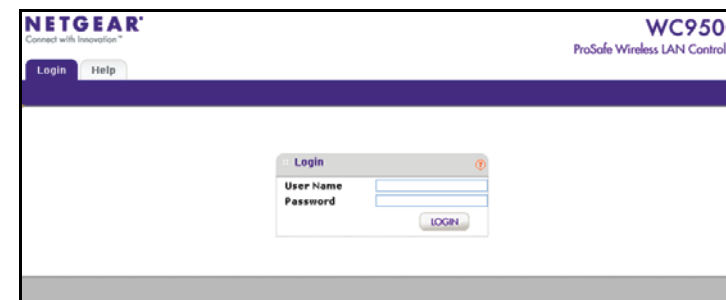
Configuration du contrôleur sans fil

1. Configurez un ordinateur avec l'adresse IP fixe 192.168.0.210 et le masque de sous-réseau 255.255.255.0.
2. Branchez une extrémité du câble Ethernet fourni au port Ethernet de l'ordinateur et l'autre extrémité au port Ethernet situé sur le panneau avant du contrôleur sans fil.
3. Branchez le cordon d'alimentation du contrôleur sans fil à une prise de courant.
4. Vérifiez que les voyants suivants s'allument sur le panneau avant :

Voyant	Description
Alimentation	Le voyant Power (Alimentation) vert est allumé. Dans le cas contraire, assurez-vous que les câbles sont bien branchés et que l'interrupteur de la prise murale (le cas échéant) est enclenché.
Etat	Le voyant Status (Etat) s'allume en jaune pendant l'initialisation du contrôleur sans fil. Après un délai d'environ 2 minutes, une fois l'initialisation du contrôleur sans fil terminée, le voyant Status (Etat) devient vert.
Ventilateur	Le voyant Fan (Ventilateur) vert est allumé, ce qui indique que les ventilateurs fonctionnent correctement.
Port Ethernet	Le voyant du port Ethernet de droite s'allume en vert pour une connexion à 1 000 Mbit/s et en jaune pour une connexion à 100 ou 10 Mbit/s.

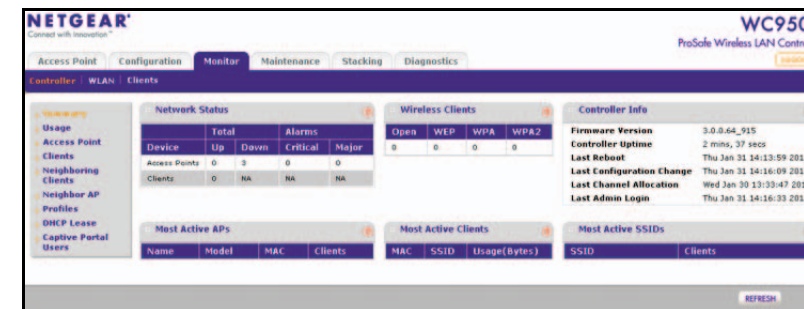
Accès au contrôleur sans fil

1. Sur l'ordinateur, lancez un navigateur. Dans le champ d'adresse, saisissez **http://192.168.0.250**. La fenêtre de connexion du contrôleur sans fil s'affiche :



2. Saisissez **admin** comme nom d'utilisateur et **password** comme mot de passe, le tout en minuscules.

3. Cliquez sur **Login** (Connexion). L'interface de gestion Web du contrôleur sans fil s'affiche.



Configuration des paramètres de base

1. Dans le menu de navigation principal, sélectionnez **Configuration > System > General** (Configuration > Système > Général). Saisissez un nom pour le contrôleur sans fil et sélectionnez le pays dans lequel le contrôleur sans fil est utilisé. Cliquez sur **Apply** (Appliquer).
2. Sélectionnez **Configuration > System > Time** (Configuration > Système > Heure). Sélectionnez le fuseau horaire dans lequel le contrôleur sans fil est utilisé. Configurez les paramètres NTP (facultatif). Cliquez sur **Apply** (Appliquer).
3. Sélectionnez **Configuration > System > IP/VLAN** (Configuration > Système > IP/VLAN). Saisissez les paramètres IP pour votre réseau et les réseaux locaux virtuels que vous voulez attribuer au contrôleur sans fil.

Remarque : un VLAN de gestion est utilisé pour tout le trafic SNMP et HTTP vers et depuis le contrôleur sans fil et les points d'accès gérés. Dans le cas de déploiements importants, NETGEAR recommande de placer le contrôleur et les points d'accès sans fil sur des VLAN distincts pour assurer une connectivité ininterrompue entre le contrôleur et les points d'accès.

Remarque : désélectionnez la case Untagged VLAN (VLAN non étiqueté) uniquement si les concentrateurs et commutateurs de votre réseau prennent en charge la norme VLAN (802.1q). De même, modifiez la valeur du VLAN non étiqueté uniquement si les concentrateurs et commutateurs de votre réseau prennent en charge la norme VLAN (802.1q).

Cliquez sur **Apply** (Appliquer). La connexion au contrôleur sans fil est interrompue, car vous avez modifié son adresse IP.

4. Reconfigurez votre ordinateur avec une adresse IP et un masque de sous-réseau se trouvant dans le même sous-réseau IP que le contrôleur sans fil. Utilisez la nouvelle adresse IP du contrôleur sans fil pour vous reconnecter.

- Sélectionnez **Configuration > System > DHCP Server** (Configuration > Système > Serveur DHCP). L'assistant de détection (voir *Détection des points d'accès*) nécessite un serveur DHCP pour détecter les points d'accès. Si vous disposez déjà d'un serveur DHCP sur votre réseau, désactivez le serveur DHCP sur le contrôleur sans fil. Sinon, configurez les paramètres DHCP pour le serveur DHCP sur le contrôleur sans fil. Cliquez sur **Apply** (Appliquer).
- Déterminez si vous souhaitez utiliser le groupe de profils de base (pour un réseau sans fil de petite taille) ou un ou plusieurs groupes de profils avancés (pour un réseau sans fil plus étendu) :
 - Le groupe de profils de base sur le contrôleur sans fil comprend toutes les fonctionnalités que vous pouvez configurer pour un point d'accès individuel : jusqu'à 8 profils (16 pour les points d'accès double bande), chacun doté de son SSID, de sa sécurité, de son ACL MAC, de ses paramètres de débit maximal, de ses paramètres WMM, etc. Sélectionnez **Configuration > Profile > Basic > Radio** (Configuration > Profil > De base > Radio). Configurez un ou plusieurs profils, chacun disposant de son SSID et de ses paramètres de sécurité propres. Une fois le profil configuré, cliquez sur **Apply** (Appliquer).
 - Le profil avancé vous permet de configurer jusqu'à 8 groupes de profils. Chaque groupe comprend tous les paramètres requis pour configurer un point d'accès entièrement fonctionnel avec un maximum de 8 profils de sécurité (16 pour les points d'accès double bande). Sélectionnez **Configuration > Profile > Advanced > Radio** (Configuration > Profil > Avancé > Radio). Configurez un ou plusieurs groupes de profils, chacun étant constitué d'un ou de plusieurs profils disposant de leur SSID et de leurs paramètres de sécurité propres. Une fois le profil configuré, cliquez sur **Apply** (Appliquer).

Remarque : pour des informations complètes sur les options de configuration du contrôleur sans fil, y compris les groupes de profil, reportez-vous au manuel de référence.

Déploiement du contrôleur sans fil

- Débranchez le cordon d'alimentation du contrôleur sans fil.

NETGEAR, le logo NETGEAR et Connect with Innovation sont des marques commerciales et/ou des marques déposées de NETGEAR, Inc. et/ou des filiales de NETGEAR aux États-Unis et/ou dans d'autres pays. Les informations sont sujettes à changement sans préavis. © NETGEAR, Inc. Tous droits réservés.

Produit conçu pour une utilisation en intérieur uniquement, dans les pays de l'Union européenne, de l'Association européenne de libre-échange et la Suisse.

Décembre 2013



201-17042-01

NETGEAR, Inc.
350 East Plumeria Drive
San Jose, CA 95134, États-Unis

- Déconnectez le contrôleur sans fil de l'ordinateur et installez-le là où vous comptez le déployer.
- Branchez une extrémité d'un câble Ethernet au port de réseau local d'un routeur ou d'un commutateur et l'autre extrémité au port Ethernet situé sur le panneau avant du contrôleur sans fil.
- Rebranchez le cordon d'alimentation du contrôleur sans fil à une prise de courant. Les voyants doivent s'allumer comme décrit dans la section *Configuration du contrôleur sans fil*.

Détection des points d'accès

Le contrôleur sans fil gère une sélection de points d'accès NETGEAR. Pour obtenir une liste des points d'accès NETGEAR pris en charge, rendez-vous sur le site d'assistance NETGEAR. Si le contrôleur sans fil et les points d'accès sont connectés sur la même couche 2 sur votre réseau, l'assistant de détection peut détecter les points d'accès dans leur configuration par défaut, ainsi que ceux déjà déployés et en activité.

Pour que l'assistant de détection détecte des points d'accès sur un réseau de couche 3 (derrière un routeur) ou des points d'accès distants :

- Votre réseau doit être équipé d'un serveur DHCP dont l'option 43 est activée avec l'adresse IP du contrôleur sans fil ou le serveur DHCP sur le contrôleur sans fil doit être accessible à tous les points d'accès.
- Chaque point d'accès doit disposer d'une adresse IP.
- Le SNMP et le SSH doivent être activés sur chaque point d'accès (activés par défaut).
- Le port UDP numéro 7890 doit être libéré par votre pare-feu.

Pour que le contrôleur sans fil puisse détecter les points d'accès :

- Accédez au contrôleur sans fil à l'adresse IP réseau que vous avez configurée (voir *Configuration des paramètres de base*).
- Sélectionnez **Access Point > Discovery > Discovery Wizard** (Point d'accès > Détection > Assistant de détection). Suivez les étapes indiquées à l'écran pour détecter les points d'accès. Examinez les résultats de la détection.
- Sélectionnez **Access Point > Discovery > Managed AP List** (Point d'accès > Détection > Liste d'AP gérés). Ajoutez à la liste d'AP gérés les points d'accès que vous souhaitez gérer via le contrôleur sans fil.

Alors que les points d'accès passent du mode autonome au mode géré, voici ce qui se produit :

- Le contrôleur sans fil transmet le micrologiciel (firmware) de gestion aux points d'accès.
- Les points d'accès deviennent des clients DHCP et reçoivent une adresse IP de la part du serveur DHCP sur votre réseau ou du serveur DHCP sur le contrôleur sans fil.
- Les profils que vous avez configurés sur le contrôleur sans fil sont transmis aux points d'accès.

Remarque : pour des informations complètes sur l'assistant de détection et sur le processus de détection, reportez-vous au manuel de référence.

Conseils de dépannage

Vous ne pouvez pas accéder au contrôleur sans fil par son adresse IP par défaut (192.168.0.250) :

- Assurez-vous que l'ordinateur est connecté au contrôleur sans fil.
- Vous n'avez peut-être pas redémarré l'ordinateur auquel le contrôleur sans fil est associé pour que les modifications des paramètres TCP/IP soient prises en compte. Redémarrez votre ordinateur.
- L'ordinateur est peut-être configuré pour activer NetBIOS via TCP/IP. Vérifiez que le TCP/IP est configuré pour utiliser l'adresse IP statique 192.168.0.210 et le masque de sous-réseau 255.255.255.0. (Le paramètre TCP/IP par défaut pour Windows est d'obtenir une adresse IP automatiquement.) Redémarrez l'ordinateur.

Après la configuration initiale, vous ne pouvez pas accéder au contrôleur sans fil à son adresse réseau :

- Utilisez la commande ping pour vérifier la connexion.
- Vérifiez que l'ordinateur et le contrôleur sans fil sont sur le même VLAN.
- Certains paramètres par défaut du contrôleur sans fil peuvent ne pas fonctionner avec votre réseau. Assurez-vous que la configuration par défaut du contrôleur sans fil est la même pour les autres périphériques installés sur le réseau.

Assistance

Merci d'avoir choisi les produits NETGEAR.

Après l'installation de votre contrôleur sans fil, notez le numéro de série inscrit sur son étiquette. Il vous sera nécessaire pour enregistrer votre contrôleur sans fil à l'adresse <https://my.netgear.com>.

Vous devez enregistrer votre contrôleur sans fil avant de pouvoir utiliser l'assistance téléphonique de NETGEAR. NETGEAR vous conseille d'enregistrer votre contrôleur sans fil via le site Web NETGEAR. Pour obtenir des mises à jour de produits et accéder au support Web, rendez-vous à l'adresse <http://support.netgear.com>.

NETGEAR vous recommande d'utiliser uniquement les ressources d'assistance officielles de NETGEAR.

Vous pouvez télécharger le manuel de référence en ligne à l'adresse <http://downloadcenter.netgear.com> ou via un lien dans l'interface utilisateur du contrôleur sans fil.

Pour consulter la déclaration de conformité actuelle, rendez-vous sur le site http://support.netgear.com/app/answers/detail/a_id/11621/.