

Guide d'installation

Point d'accès Wi-Fi 7 tribande PoE 10 Gbit/
multigigabit BE18400 géré par Insight
Modèle WBE758



Octobre 2024

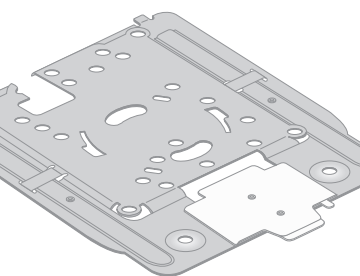


201-30951-03

Contenu de la boîte



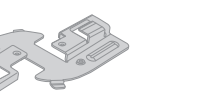
Point d'accès, modèle WBE758



Plaque de fixation
[La taille réglable est
réglée à la position "P2".]



Couvercle de port (fourni)



Pince peu profonde



Pince profonde



ATTENTION : Conditions d'utilisation

Cet appareil doit être installé par un professionnel. Il incombe à l'installateur de suivre les règlements locaux du pays, y compris concernant les opérations dans les canaux de fréquence légale, l'alimentation de sortie et les exigences de DSF. Le fournisseur, le revendeur ou le distributeur n'est pas responsable des activités illégales liées aux réseaux sans fil. Veuillez consulter les modalités de l'appareil pour en savoir plus.

Aperçu

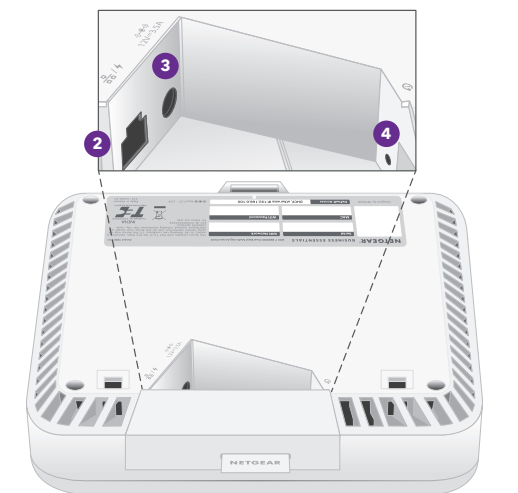


1 Voyant d'état

2 Port LAN/PoE

3 Connecteur d'alimentation c.c.

4 Bouton de réinitialisation



Étape 1 : Relier le WBE758 à votre réseau

Avant d'installer le point d'accès WBE758 (AP) à son emplacement définitif, testez-le en le connectant à votre réseau et en le mettant sous tension.



REMARQUE : Les nombreuses options de fixation du point d'accès sont décrites dans le NETGEAR Pro Wi-Fi Mount Installation Guide (guide d'installation du support de fixation Wi-Fi NETGEAR Pro), que vous pouvez télécharger à partir du centre de téléchargement NETGEAR à l'adresse <https://www.netgear.fr/support/>. Le code QR du centre de téléchargement NETGEAR se trouve à droite.



ATTENTION : Après avoir testé le point d'accès, mettez-le hors tension et laissez-le refroidir pendant 10 minutes avant de l'installer à son emplacement définitif.

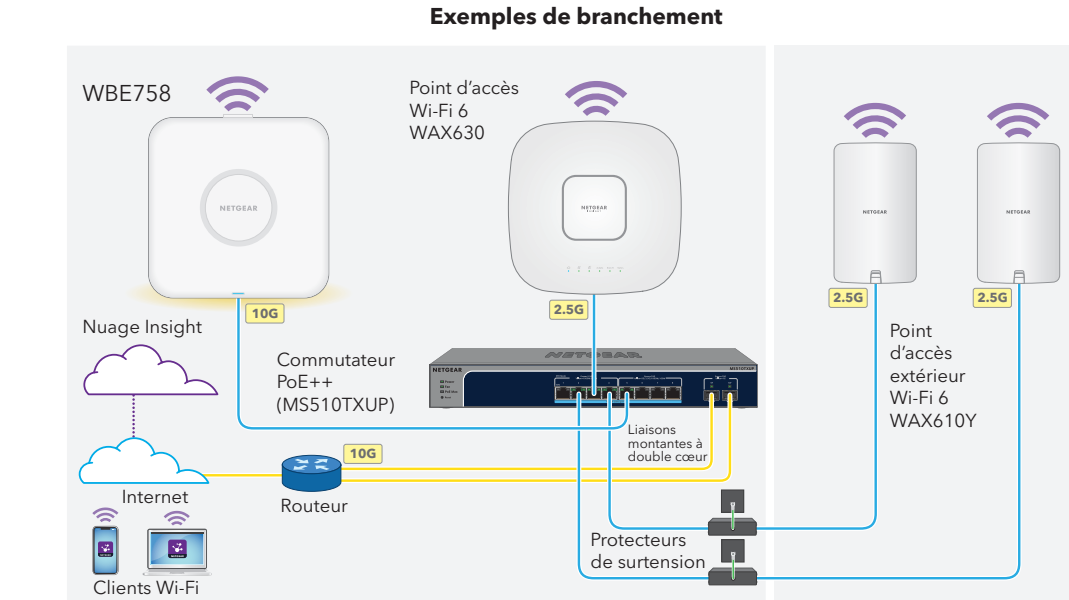
Le point d'accès est conçu pour utiliser un câble PoE pour l'alimentation et l'Internet, mais vous pouvez utiliser un adaptateur d'alimentation de 12 V (3,5 A) et un câble Ethernet achetés séparément :

- **Utilisation d'un câble PoE :** Branchez une extrémité d'un câble Ethernet sur le port LAN/PoE du point d'accès et branchez l'autre extrémité sur un port de commutateur PoE++ fournissant une alimentation 802.3bt PoE++. Assurez-vous que le commutateur dispose d'une connexion Internet.
- **Utilisation d'un adaptateur d'alimentation de 12 V (3,5 A) :** Branchez la prise CC d'alimentation sur le point d'accès, puis branchez-la à une prise électrique. Ensuite, branchez une extrémité d'un câble Ethernet sur le port LAN/PoE du point d'accès et branchez l'autre extrémité sur un port d'un commutateur ou d'un routeur disposant d'une connexion Internet.

Le voyant d'alimentation du point d'accès s'allume. Pour plus d'informations, reportez-vous au tableau contenant des informations sur les voyants.

Le point d'accès reçoit une adresse IP d'un serveur DHCP (généralement un routeur de votre réseau). Si votre réseau ne comprend pas de serveur DHCP, le point d'accès utilise son adresse IP par défaut : 192.168.0.100.

Passez à l'étape 2 au verso de la page



Après le démarrage et pendant la configuration, les voyants peuvent s'allumer dans les couleurs suivantes :

	Orange fixe : Le point d'accès démarre ou le bouton Reset (Réinitialisation) a été actionné.
	Clignotement lent en orange : La connexion Internet est en cours de configuration.
	Clignotement rapide en orange : Le micrologiciel est en cours de mise à jour ou le point d'accès est en cours de réinitialisation aux paramètres d'usine par défaut parce que le bouton Reset (Réinitialisation) a été actionné.
	Vert fixe : Le point d'accès fonctionne en mode autonome ou n'est pas connecté à Insight.
	Clignotement lent en vert : Alimentation insuffisante (inférieure à 802.3bt).
	Bleu continu : Le point d'accès fonctionne en mode Insight et est connecté à Insight.



REMARQUE : Il existe d'autres comportements de voyant, notamment dans le cas d'un réseau Insight Instant Mesh. Pour en savoir plus sur le comportement des voyants, consultez le guide d'utilisation, que vous pouvez télécharger à l'adresse [netgear.com/support/download](https://www.netgear.com/support/download).

Détecter et gérer le point d'accès

Pour accéder au point d'accès et le gérer, utilisez une des méthodes décrites dans le tableau suivant :

A.	Contrôleur NETGEAR Engage : Consultez la section A. Utiliser le contrôleur NETGEAR Engage pour détecter et gérer le point d'accès
B.	Outil de détection NETGEAR et gestion locale autonome : Consultez la section B. Utiliser l'outil de détection NETGEAR pour détecter et gérer le point d'accès sur l'interface utilisateur de l'appareil
C.	Portail NETGEAR Insight Cloud ou gestion à distance de l'application NETGEAR Insight : Consultez la section C. Utiliser NETGEAR Insight pour détecter et gérer le point d'accès

REMARQUE : NETGEAR Insight , le contrôleur NETGEAR Engage et l'interface utilisateur de l'appareil sont des méthodes de gestion mutuellement exclusives.

A. Utiliser le contrôleur NETGEAR Engage pour détecter et gérer le point d'accès

Vous pouvez utiliser le contrôleur NETGEAR Engage pour détecter et gérer le point d'accès. Le contrôleur Engage assure la gestion et la configuration centrales des points d'accès et des autres appareils pris en charge par l'entremise d'une application portable compatible audio-vidéo (AV) pour Windows et MacOS.

REMARQUE : Cette section fait référence à une configuration où le contrôleur Engage est déjà installé. Pour télécharger et installer le contrôleur Engage, reportez-vous aux instructions du guide d'utilisation. Vous pouvez télécharger le manuel à partir du centre de téléchargement NETGEAR à l'adresse www.netgear.com/support/download. Le code QR du centre de téléchargement NETGEAR se trouve à droite.



REMARQUE : Pour permettre au contrôleur Engage d'intégrer le point d'accès, vous devez mettre à niveau la version du micrologiciel du point d'accès à la version 11.6 ou à une version ultérieure et effectuer une réinitialisation aux paramètres d'usine une fois la mise à niveau terminée.

1. Sur votre ordinateur, dans le dossier dans lequel vous avez installé l'application du contrôleur, double-cliquez sur l'icône de l'application **Engage** ou double-cliquez sur le raccourci d'**Engage**.
2. Dans le champ **Login Name** (nom d'utilisateur), saisissez **admin** comme nom d'utilisateur, dans le champ **Password** (mot de passe), saisissez le mot de passe du contrôleur que vous avez configuré la première fois que vous vous êtes connecté, puis cliquez sur le bouton **Login** (ouverture de session).
3. Si vous configurez plus d'un site, sélectionnez le site dans le menu **Site**. Dans la fenêtre contextuelle Edit Network Setup (modifier la configuration du réseau), procédez de l'une des façons suivantes :
 - **Ne pas modifier la configuration du réseau pour le site :** Cliquez sur le bouton **Apply** (Appliquer).

- **Modifier la configuration du réseau pour le site** : Modifiez la configuration du réseau et cliquez sur le bouton **Apply** (appliquer). Pour en savoir plus, consultez le Guide d'utilisation du contrôleur Engage.
4. Cliquez sur le bouton **Onboard** (intégrer) pour l'appareil.
Une fenêtre d'avertissement s'affiche.
 5. Cliquez sur le bouton **Continue** (Continuer).
La fenêtre contextuelle de configuration sans fil s'affiche.
 6. Si vous n'avez pas encore configuré le SSID du site global ni la région et le comté, définissez les paramètres suivants pour utiliser le Wi-Fi :
 - a. Dans le champ **SSID**, entrez le nom du réseau Wi-Fi (SSID).
 - b. Dans le champ **Password** (mot de passe), entrez le mot de passe pour accéder au réseau Wi-Fi, qui utilise la sécurité WPA-MPSK. Pour en savoir plus sur la sécurité du Wi-Fi, consultez le Guide d'utilisation du contrôleur Engage, que vous pouvez télécharger à l'adresse [netgear.com/support/download](https://www.netgear.com/support/download).
 - c. Dans le menu **Region** (région), sélectionnez la région du pays où se trouve le site par défaut. Après la configuration, vous ne pouvez plus modifier la région.
 - d. Dans le menu **Country** (pays), sélectionnez le pays dans lequel se trouve le site par défaut. Après la configuration, vous ne pouvez plus changer le pays.
 7. Cliquez sur le bouton **Apply** (Appliquer).
Vos réglages sont enregistrés. La fenêtre contextuelle d'ajout d'un appareil s'affiche.
Étant donné que le point d'accès doit être réglé aux paramètres d'usine par défaut, l'interrupteur **Use device default password** (utiliser le mot de passe par défaut de l'appareil) est automatiquement activé de façon à ce qu'il s'affiche en bleu ou en vert et qu'il soit positionné à la droite.
 8. Cliquez sur le bouton **Single** (unique).
Vos réglages sont enregistrés.
Le point d'accès est déplacé dans la table des périphériques gérés et le processus d'intégration est en cours.
REMARQUE : Pour obtenir des instructions sur l'ajout simultané de plusieurs points d'accès, reportez-vous au Guide d'utilisation du contrôleur Engage.
REMARQUE : À la fin de cette procédure, le contrôleur transmet le mot de passe du site vers le point d'accès (qui remplace le mot de passe local de l'appareil ou le mot de passe par défaut). Si la version du micrologiciel du point d'accès ne prend pas en charge le contrôleur, le contrôleur met automatiquement à jour le micrologiciel, puis l'appareil redémarre. Lorsque ces processus sont terminés, le point d'accès devient un appareil géré et quitte l'état en attente pour passer à l'état en ligne. Ce processus peut prendre jusqu'à 10 minutes.
 9. Pour enregistrer les paramètres dans la configuration en cours d'exécution, cliquez sur le bouton **Save** (Enregistrer) dans le coin supérieur droit de la page.
Pour plus d'informations sur la gestion du point d'accès avec le contrôleur Engage, reportez-vous au manuel d'utilisation du contrôleur Engage. Vous pouvez télécharger le manuel à partir du centre de téléchargement NETGEAR à l'adresse [netgear.com/support/download/](https://www.netgear.com/support/download/).


B. Utiliser l'outil de détection NETGEAR pour détecter et gérer le point d'accès sur l'interface utilisateur de l'appareil

L'outil de détection NETGEAR (NDT) vous permet de découvrir l'adresse IP du point d'accès sur votre réseau à partir d'un ordinateur Mac ou Windows connecté au même réseau que le point d'accès. Pour télécharger cet outil, visitez le site [netgear.com/support/product/netgear-discovery-tool.aspx](https://www.netgear.com/support/product/netgear-discovery-tool.aspx)
Vous pouvez gérer le point d'accès et modifier les paramètres en vous connectant à l'interface utilisateur (IU) de l'appareil.

1. Connectez votre ordinateur ou votre appareil mobile au SSID de configuration du point d'accès (nom du réseau Wi-Fi) à l'aide d'une des méthodes ci-dessous.
 - **Numériser le code QR** : Numérisez le code QR affiché sur l'étiquette du point d'accès pour vous connecter au SSID de configuration.
 - **Se connecter manuellement** : Le SSID de configuration est indiqué sur l'étiquette du point d'accès et est affiché dans le format NETGEARxxxxx-SETUP, où xxxxxx représente les six derniers chiffres de l'adresse MAC du point d'accès. La phrase d'authentification du Wi-Fi par défaut est **sharedsecret**.
2. Sur votre ordinateur, lancez un navigateur Web et, dans la barre d'adresse, entrez **aplogin.net**.
Votre navigateur pourrait afficher un avertissement de sécurité en raison du certificat autosigné sur l'appareil, ce qui est tout à fait normal. Vous pouvez continuer ou ajouter une exception pour l'avertissement de sécurité. Pour plus d'informations, consultez l'article kb.netgear.com/000062980.
3. Entrez le nom d'utilisateur et le mot de passe du point d'accès. Le nom d'utilisateur est **admin**. Le mot de passe par défaut est **password**. Le nom d'utilisateur et le mot de passe sont sensibles à la casse.
4. Sélectionnez le bouton radio du **navigateur Web (local)**.
La page Day Zero Easy Setup s'affiche.
5. Suivez les instructions de la page Day Zero Easy Setup, puis cliquez sur le bouton **Apply** (Appliquer).
Nous vous recommandons de prendre en note le nouveau mot de passe d'administrateur, le SSID (nom du réseau Wi-Fi), la phrase passe du Wi-Fi et l'adresse IP pour les garder en lieu sûr.
Un message s'affiche pour indiquer que vos paramètres sont appliqués.
6. Si la connexion Wi-Fi de votre ordinateur ou de votre appareil mobile est interrompue, reconnectez-vous au point d'accès en utilisant le nouveau SSID et la phrase passe du Wi-Fi que vous avez définie à la page Day Zero Easy Setup.
7. Lorsque la page d'ouverture de session s'affiche, vous pouvez vous connecter au point d'accès à l'aide de votre nouveau mot de passe d'administrateur pour configurer le point d'accès.
Pour en savoir plus sur la configuration du point d'accès, consultez le guide d'utilisation, que vous pouvez télécharger à la page [netgear.com/support/download](https://www.netgear.com/support/download).
Nous vous recommandons d'enregistrer votre point d'accès avec NETGEAR.
8. Pour enregistrer votre point d'accès auprès de NETGEAR, à partir d'un ordinateur ou d'un appareil mobile connecté à Internet, visitez le site my.NETGEAR.com pour ouvrir une session ou créer un nouveau compte. Cliquez ensuite sur le bouton **Register New Product** (Enregistrer un nouveau produit) pour enregistrer votre point d'accès.
Un courriel de confirmation est envoyé à l'adresse de courriel de votre compte NETGEAR.

C. Utiliser NETGEAR Insight pour détecter et gérer le point d'accès

Pour les abonnés à Insight Premium et à Insight Pro de NETGEAR, le point d'accès prend en charge le portail NETGEAR Insight Cloud ou l'application NETGEAR Insight. Utilisez l'une ou l'autre de ces options pour détecter et gérer le point d'accès.

 **ATTENTION** : Si vous ajoutez le point d'accès à Insight avant de le connecter à l'alimentation pour la première fois, attendez 10 minutes pour permettre le remplacement des identifiants de connexion par défaut par les identifiants de l'emplacement du réseau Insight. Toutefois, si vous souhaitez gérer le point d'accès comme un appareil autonome, ne l'ajoutez pas à Insight avant de le connecter à l'alimentation pour la première fois. Vous pouvez toujours ajouter le point d'accès à Insight après la configuration initiale.

Utilisez le portail NETGEAR Insight Cloud pour détecter et gérer le point d'accès

Vous pouvez détecter et gérer le point d'accès par l'intermédiaire du portail de la plateforme de gestion en nuage Insight.

1. Sur un ordinateur ou une tablette, visitez la page insight.netgear.com.
2. Entrez l'adresse de courriel et le mot de passe de votre compte NETGEAR, puis cliquez sur le bouton **NETGEAR Sign in** (Se connecter à NETGEAR).
3. Si vous êtes un utilisateur d'Insight Pro, sélectionnez l'organisation à laquelle vous souhaitez ajouter le point d'accès.
4. Ajoutez un nouvel emplacement réseau à l'endroit où vous souhaitez ajouter le point d'accès ou sélectionnez un emplacement réseau existant. Le mot de passe d'administrateur de l'appareil que vous avez défini pour l'emplacement réseau remplace le mot de passe d'administrateur existant sur tous les appareils que vous ajoutez à l'emplacement réseau.
5. Cliquez sur le bouton **+** (**Add Device**) (+ [Ajouter un appareil]).
REMARQUE : Si vous êtes un utilisateur d'Insight Pro, vous pouvez ajouter soit un seul appareil soit plusieurs appareils gérés par Insight en téléversant une liste d'appareils dans un fichier CSV.
6. Dans la page contextuelle Add New Device (Ajouter un nouvel appareil), saisissez le numéro de série et l'adresse MAC du point d'accès, puis cliquez sur **Go** (Aller).
7. Vous pouvez également modifier le nom d'appareil du point d'accès, puis cliquer sur **Next** (Suivant). Une page s'affiche pour confirmer que la configuration est en cours.
REMARQUE : Si le point d'accès est en ligne, mais qu'Insight ne détecte pas le point d'accès, le pare-feu à l'emplacement physique où se trouve le point d'accès pourrait empêcher la communication avec le nuage Insight. Dans ce cas, ajoutez des entrées de port et de DNS pour l'accès sortant au pare-feu. Pour plus d'informations, consultez l'article kb.netgear.com/000062467.

Le point d'accès met automatiquement à jour la configuration la plus récente du micrologiciel Insight et de l'emplacement Insight. Cela peut prendre jusqu'à 10 minutes, pendant lesquelles le point d'accès redémarrera.

Le voyant s'allume en bleu fixe lorsque le point d'accès est connecté à Insight. Le point d'accès est maintenant un appareil géré par Insight qui est connecté à la plateforme de gestion infonuagique Insight.

Utilisez l'application NETGEAR Insight pour détecter et gérer le point d'accès

L'application Insight offre un moyen pratique d'ajouter de nouveaux appareils, de recevoir des notifications en temps réel et de gérer votre réseau de n'importe où.

1. Connectez votre appareil mobile au SSID de configuration du point d'accès (nom du réseau Wi-Fi) à l'aide d'une de ces méthodes :
 - **Numériser le code QR** : Numérisez le code QR affiché sur l'étiquette du point d'accès pour vous connecter au SSID de configuration.
 - **Se connecter manuellement** : Le SSID de configuration est indiqué sur l'étiquette du point d'accès et est affiché dans le format NETGEARxxxxx-SETUP, où xxxxxx représente les six derniers chiffres de l'adresse MAC du point d'accès. La phrase d'authentification du Wi-Fi par défaut est **sharedsecret**.
2. Ouvrez l'application NETGEAR Insight.
3. Inscrivez l'adresse de courriel et le mot de passe de votre compte, et appuyez sur **LOG IN** (Se connecter).
4. Sélectionnez un emplacement réseau ou ajoutez-en un à l'endroit où vous souhaitez ajouter le point d'accès en appuyant sur le bouton **Next** (Suivant), puis sur **OK**.
Le mot de passe d'administrateur de l'appareil que vous avez défini pour l'emplacement réseau remplace le mot de passe d'administrateur existant sur tous les appareils que vous ajoutez à l'emplacement réseau.
Dans la plupart des cas, Insight détecte le point d'accès automatiquement, ce qui peut prendre plusieurs minutes.
5. Pour ajouter le point d'accès à votre emplacement réseau, procédez de l'une des façons suivantes :
 - Si le point d'accès est automatiquement détecté et affiché dans la section des appareils gérables par Insight, appuyez sur l'icône du point d'accès, puis sur le bouton **ADD DEVICE** (AJOUTER UN APPAREIL).
 - Si le point d'accès n'est pas automatiquement détecté, ou si vous préférez utiliser une autre méthode pour ajouter le point d'accès, touchez l'icône **+** dans la barre supérieure et effectuez l'une des actions suivantes :
 - Touchez le bouton **SCAN BARCODE OR QR CODE** (BALAYER LE CODE À BARRES OU LE CODE QR), puis balayez le code du point d'accès.
 - Appuyez sur le lien **Enter Serial Number** (Saisir le numéro de série), puis saisissez manuellement le numéro de série et l'adresse MAC du point d'accès.
6. Si vous y êtes invité, nommez le point d'accès et touchez le bouton **Next** (Suivant).

Le point d'accès met automatiquement à jour la configuration la plus récente du micrologiciel Insight et de l'emplacement Insight. Cela peut prendre jusqu'à 10 minutes, pendant lesquelles le point d'accès redémarrera.

Le voyant s'allume en bleu fixe lorsque le point d'accès est connecté à Insight. Le point d'accès est maintenant un appareil géré par Insight qui est connecté à la plateforme de gestion infonuagique Insight.

Soutien et communauté

Visitez <https://www.netgear.fr/support> pour obtenir des réponses à vos questions et accéder aux plus récents téléchargements.

Vous pouvez également vous référer à notre communauté NETGEAR pour profiter de conseils utiles à community.netgear.com.

Information réglementaire et juridique

Pour obtenir des renseignements sur la conformité, y compris la déclaration de conformité de l'UE, visitez <https://www.netgear.com/ca-fr/about/regulatory/>.

Consultez le document relatif à la conformité réglementaire avant de brancher le bloc d'alimentation.

N'utilisez pas cet appareil à l'extérieur. La source PoE est destinée au branchement à l'intérieur d'un bâtiment uniquement.

Ne s'applique qu'aux appareils à 6 GHz : utilisez l'appareil à l'intérieur seulement. L'utilisation d'appareils à 6 GHz est interdite sur les plateformes pétrolières, les voitures, les trains, les bateaux et les avions. L'utilisation de cet appareil est toutefois autorisée dans les gros avions alors qu'ils volent à plus de 3000 mètres (10 000 pieds). Il est interdit d'utiliser des émetteurs dans la bande 5,925 à 7,125 GHz pour le contrôle ou les communications avec des systèmes d'avion sans pilote.

NETGEAR, Inc.	© NETGEAR, Inc., NETGEAR et le logo NETGEAR sont des marques de commerce de NETGEAR, Inc. Toutes les autres marques de commerce sont utilisées à titre de référence uniquement.
----------------------	---