



# Installationsanleitung

---

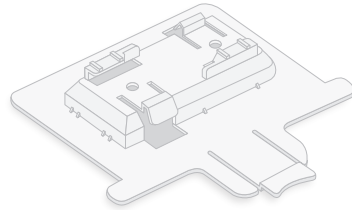
BE5000-Dualband-PoE 2,5G  
Insight Managed WiFi 7 Access Point  
Modell WBE708



# Lieferumfang



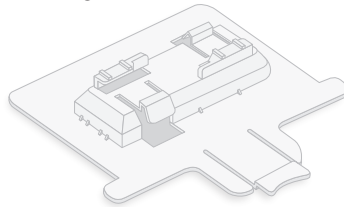
Access Point, Modell WBE708



Befestigungshalterung für die Befestigung an einer stabilen Wand oder Decke oder einem 23,8 mm-T-Träger.



Zwei Schrauben und Dübel für Decken- oder Wandbefestigung.



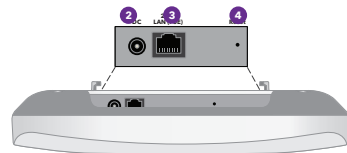
Befestigungshalterung für die Befestigung an einem 14,3 mm-T-Träger.

**HINWEIS:** Sie können den WBE708 Access Point mit einem PoE-Switch oder einem Netzteil verbinden, um ihn einzuschalten. Das Paket enthält kein Netzteil. Sie können das Netzteil separat bei NETGEAR erwerben.

# Überblick



1 Einzel-LED



2 Anschluss für Netzteil

3 LAN PoE-Anschluss

4 Reset-Taste



## **ACHTUNG: Nutzungsbedingungen**

Dieses Gerät muss fachgerecht installiert sein. Bei der Installation müssen die regionalen Bestimmungen des Landes, einschließlich des Betriebs innerhalb der gesetzlich vorgeschriebenen Frequenzkanäle, der Ausgangsleistung und der DFS-Anforderungen, befolgt werden. Der Anbieter, Wiederverkäufer oder Vertragshändler ist nicht für rechtswidrige WLAN-Vorgänge verantwortlich. Weitere Informationen finden Sie in den Bedingungen für das Gerät.

# 1. WBE708 mit Ihrem Netzwerk verbinden

Bevor Sie den WBE708 Access Point (AP) an seinem dauerhaften Standort befestigen, testen Sie ihn, indem Sie ihn mit Ihrem Netzwerk verbinden und hochfahren.

**HINWEIS:** Die verschiedenen Befestigungsmöglichkeiten für den Access Point werden in der Anleitung zur Befestigung der Pro WiFi Access-Point-Halterung beschrieben, die Sie unter [netgear.com/de/support/download/](https://netgear.com/de/support/download/) aus dem NETGEAR Download-Center herunterladen können. Den QR-Code für das NETGEAR Download-Center finden Sie rechts.



**⚠️ ACHTUNG:** Nachdem Sie den Access Point getestet haben, schalten Sie ihn aus und lassen Sie ihn 10 Minuten abkühlen, bevor Sie ihn an seinem dauerhaften Standort befestigen.

Der Access Point ist für die Verwendung eines PoE-Kabels für die Stromversorgung und das Internet ausgelegt, Sie können jedoch auch ein separat erhältliches Netzteil mit 12 V (1,5 A) und ein Netzwerkkabel verwenden:

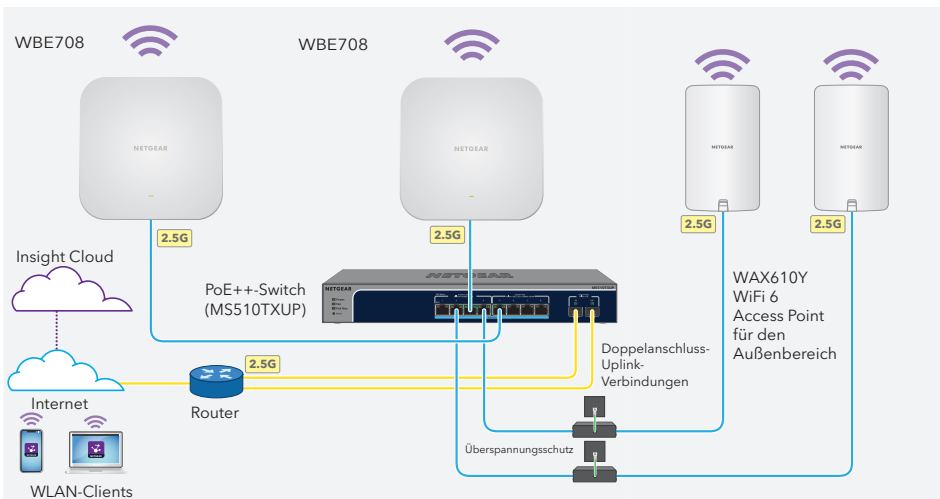
- Ein PoE-Kabel verwenden: Schließen Sie ein Ende eines Netzwerkkabels an den LAN/PoE-Anschluss des Access Points an und verbinden Sie das andere Ende mit einem PoE+-Switch-Anschluss, der 802.3at PoE+-Leistung liefert. Vergewissern Sie sich, dass der Switch mit dem Internet verbunden ist.
- Ein Netzteil mit 12 V (1,5 A) verwenden: Schließen Sie den Stecker des Netzteils an den Access Point an und schließen Sie das Netzteil an eine Steckdose an. Schließen Sie dann ein Ende eines Netzwerkkabels an den LAN/PoE-Anschluss des Access Points an und verbinden Sie das andere Ende mit einem Anschluss an einem Switch oder Router mit Internetverbindung.

Die Power-LED auf dem Access Point leuchtet auf. Weitere Informationen finden Sie in der Tabelle mit den LED-Informationen.

Der Access Point erhält eine IP-Adresse von einem DHCP-Server (in der Regel einem Router in Ihrem Netzwerk). Wenn Ihr Netzwerk nicht über einen DHCP-Server verfügt, verwendet der Switch seine Standard-IP-Adresse: 192.168.0.100

**HINWEIS:** Der Access Point erhält eine IP-Adresse von einem DHCP-Server oder -Router in Ihrem Netzwerk. Wenn der Access Point keine IP-Adresse erhält, verwendet er seine Standard-IP-Adresse: 192.168.0.100

## Beispielverbindungen



**Nach dem Einschalten und während der Einrichtung kann die LED in den folgenden Farben leuchten:**

<b>Normal</b>	
	<b>Aus:</b> Der Access Point wird nicht mit Strom versorgt.
	<b>Leuchtet vorübergehend gelb:</b> Der Access Point fährt hoch oder die Reset-Taste (Zurücksetzen) wurde gedrückt.
	<b>Leuchtet durchgehend pink:</b> Der Access Point wird initialisiert.
	<b>Blinkt langsam pink:</b> Der Access Point wird weiter initialisiert.
	<b>Blinkt vorübergehend schnell gelb:</b> Die Firmware des Access Points wird aktualisiert oder er wird auf die Werkseinstellungen zurückgesetzt.
	<b>Leuchtet blau:</b> Der Access Point fährt hoch, wird im Insight-Modus betrieben und ist mit der cloudbasierten Insight Verwaltungsplattform verbunden.
	<b>Leuchtet grün:</b> Der Access Point wurde gestartet und fungiert als eigenständiger Access Point.
	<b>Blinkt blau:</b> Mindestens ein WLAN-Client ist mit dem Access Point verbunden. Die Geschwindigkeit des Blinkens hängt von der Sende- und Empfangsdatenrate der verbundenen Clients ab.
	<b>Blinkt bunt:</b> Der Access Point fungiert als Knoten in einem Insight Instant Mesh-WLAN-Netzwerk und die Mesh-Einrichtung wird durchgeführt.
	<b>Blinkt durchgehend grün:</b> Mindestens ein WLAN-Client ist verbunden und der Access Point funktioniert als eigenständiger Access Point. Auch bei einem Wireless Distribution System (WDS) blinkt die Anzeige durchgehend grün, wenn zwischen der WLAN-Basisstation und dem WLAN-Repeater eine Verbindung hergestellt ist.
<b>Problem</b>	
	<b>Blinkt durchgehend langsam gelb:</b> Der Access Point hat keine IP-Adresse von einem DHCP-Server erhalten.
	<b>Leuchtet durchgehend gelb:</b> Es ist ein Fehler beim Starten aufgetreten oder der Access Point funktioniert nicht richtig.

**HINWEIS:** Auch andere LED-Signale sind möglich. Weitere Informationen über das LED-Verhalten finden Sie im Benutzerhandbuch, das unter [netgear.com/de/support/download/](http://netgear.com/de/support/download/) zum Download zur Verfügung steht.

## 2. Erkennung und Verwaltung des Access Points

Ihr neuer Access Point unterstützt die cloudbasierte Verwaltungsplattform NETGEAR Insight für die Verwaltung im Fernzugriff. Insight bietet automatisierte Überwachung und Benachrichtigungen sowie Zusatzdienste wie Insight Instant Mesh, die im Standalone-Modus nicht verfügbar sind. Alternativ können Sie den Access Point lokal im Standalone-Modus über die Geräte-Benutzeroberfläche verwalten.

Weitere Informationen zum Erstellen eines Insight Premium-Kontos oder Insight Pro-Kontos finden Sie unter [kb.netgear.com/000044343](https://kb.netgear.com/000044343). Ihr my.NETGEAR.com-Konto ist auch Ihr Insight-Konto, sodass Sie sich mit Ihren Anmeldedaten beim Insight Cloud-Portal oder der Insight App anmelden können. Weitere Informationen finden Sie auf den folgenden Seiten:

- [netgear.com/de/business/services/insight/](https://netgear.com/de/business/services/insight/)
- [kb.netgear.com/de/000061848](https://kb.netgear.com/de/000061848)

Verwenden Sie eine der Methoden in dieser Tabelle, um den Access Point zu verwalten:

A.	<b>NETGEAR Engage Controller:</b> Nähere Informationen dazu finden Sie unter <a href="#">A. Erkennung und Verwaltung des Access Points mit dem NETGEAR Engage Controller</a>
B.	<b>Webbrowser:</b> Nähere Informationen dazu finden Sie unter <a href="#">B. Access Point als Standalone in einem Internetbrowser konfigurieren</a>
C.	<b>NETGEAR Insight Cloud-Portal oder NETGEAR Insight App-Remote-Verwaltung</b> Nähere Informationen dazu finden Sie unter <a href="#">C. Erkennung und Verwaltung des Access Points mit NETGEAR Insight</a>

**HINWEIS:** NETGEAR Insight, der NETGEAR Engage Controller und die Geräte-Benutzeroberfläche schließen sich gegenseitig als Verwaltungsmethoden aus.

### A. Erkennung und Verwaltung des Access Points mit dem NETGEAR Engage Controller

Mit dem NETGEAR Engage Controller können Sie den Access Point erkennen und verwalten. Der Engage Controller ermöglicht die zentrale Verwaltung und Konfiguration von Access Points und anderen unterstützten Geräten über eine Audio-Video(AV)-freundliche Mobilgeräte-App für Windows und MacOS.

Dieser Abschnitt bezieht sich auf die Einrichtung, wenn das Engage Steuergerät bereits installiert ist. Informationen zum Herunterladen und Installieren des Engage Controllers finden Sie in den Anweisungen im Benutzerhandbuch. Sie können das Handbuch vom NETGEAR Download Center unter [www.netgear.com/de/support/download](https://www.netgear.com/de/support/download) **herunterladen**. Den QR-Code für das NETGEAR Download-Center finden Sie rechts.



1. Klicken Sie in dem Ordner, in dem Sie die Controller-Anwendung installiert haben, doppelt auf das Symbol der Anwendung **Engage** oder klicken Sie doppelt auf die Verknüpfung zu **Engage**.
2. Geben Sie im Feld **Login Name** (Anmeldename) **admin** als Benutzernamen ein, geben Sie im Feld **Password** (Passwort) das Controller-Passwort ein, das Sie bei der ersten Anmeldung eingerichtet haben. Klicken Sie dann auf die Schaltfläche **Login** (Anmelden).
3. Wenn Sie mehr als einen Standort einrichten, wählen Sie im Menü „Site“ (Standort) den Standort aus.  
Führen Sie im Popup-Fenster „Edit Network Setup“ (Netzwerkeinrichtung bearbeiten) einen der folgenden Schritte aus:

- **Keine Änderungen an der Netzwerkeinrichtung für den Standort vornehmen:** Klicken Sie auf die Schaltfläche „Apply“ (Übernehmen).
- **Netzwerkeinrichtung für den Standort ändern:** Ändern Sie die Netzwerkeinrichtung und klicken Sie auf **Apply** (Übernehmen). Weitere Informationen finden Sie im Engage Controller-Benutzerhandbuch.

4. Klicken Sie für jedes Gerät auf **Onboard** (Verbinden).  
Ein Popup-Fenster mit Warnhinweis wird eingeblendet.
5. Klicken Sie auf die Schaltfläche **Continue** (Weiter).  
Das Popup-Fenster „Wireless Setup“ (Kabellose Einrichtung) wird angezeigt.
6. Wenn Sie die globale Standort-SSID sowie die Region und den Bezirk für den WLAN-Betrieb noch nicht eingerichtet haben, passen Sie optional die folgende Einstellung an:
  - a. Geben Sie im **SSID**-Feld einen Namen für das WLAN-Netzwerk (SSID) ein.
  - b. Geben Sie in das **Passwort**-Feld das Passwort für den Zugriff auf das WLAN-Netzwerk ein, das mit WPA-MPSK-Sicherheit geschützt ist. Weitere Informationen über die WLAN-Sicherheit finden Sie im Engage Controller-Benutzerhandbuch, das Sie unter [netgear.com/de/support/download](http://netgear.com/de/support/download) herunterladen können.
  - c. Wählen Sie im Menü **Region** die Region für das Land aus, in dem sich der übliche Standort befindet. Nach der Einrichtung kann die Region nicht mehr geändert werden.
  - d. Wählen Sie im Menü **Country** (Land) das Land aus, in dem sich der übliche Standort befindet. Nach der Einrichtung kann das Land nicht mehr geändert werden.
7. Klicken Sie auf die Schaltfläche **Apply** (Übernehmen).  
Ihre Einstellungen werden gespeichert. Das Popup-Fenster „Add Device“ (Gerät hinzufügen) öffnet sich.

Da auf dem Access Point die werkseitigen Voreinstellungen eingestellt sein müssen, ist der Schieberegler **Use device default password** (Standardpasswort des Geräts verwenden) automatisch aktiviert, sodass er blau oder grün angezeigt wird und sich auf der rechten Schalterposition befindet.

8. Klicken Sie auf die Schaltfläche **Single** (Einzeln).  
Ihre Einstellungen werden gespeichert.

Der Access Point wird in die Tabelle „Managed Devices“ (Verwaltete Geräte) verschoben und der Verbindungsvorgang wird durchgeführt.

**HINWEIS:** Anweisungen zum gleichzeitigen Hinzufügen mehrerer Access Points finden Sie im Benutzerhandbuch des Engage Controllers.

**HINWEIS:** Am Ende dieses Vorgangs überträgt der Controller das Standortpasswort an den Access Point (und ersetzt so das lokale Gerätepasswort oder das Standardpasswort). Wenn die Firmware-Version auf dem Access Point den Controller nicht unterstützt, aktualisiert der Controller automatisch die Firmware, wonach das Gerät neu gestartet wird. Wenn diese Vorgänge abgeschlossen sind, wird der Access Point zu einem verwalteten Gerät und wechselt aus dem Status „Ausstehend“ in den Status „Online“. Dies kann bis zu 10 Minuten dauern.

9. Um die Einstellungen in der laufenden Konfiguration zu speichern, klicken Sie oben rechts auf die Schaltfläche **Save** (Speichern).

Informationen zur Verwaltung des Access Points mit dem Engage Controller finden Sie im Benutzerhandbuch des Engage Controllers. Sie können das Handbuch vom NETGEAR Download Center unter [www.netgear.com/de/support/download/](http://www.netgear.com/de/support/download/) herunterladen.

## B. Access Point als Standalone in einem Internetbrowser konfigurieren

Verwenden Sie diese Methode, wenn Sie den Access Point im Standalone-Modus betreiben möchten.

1. Verbinden Sie Ihren Computer oder Ihr Mobilgerät mit der Einrichtungs-SSID (WLAN-Netzwerkname) des Access Points, indem Sie eine der folgenden Methoden nutzen:
  - **Scannen des QR-Codes:** Scannen Sie den QR-Code auf dem Etikett des Access Points, um eine Verbindung zur Einrichtungs-SSID herzustellen.
  - **Manuell verbinden:** Die Einrichtungs-SSID befindet sich auf dem Etikett des Access Points und wird im Format NETGEARxxxxxx-SETUP angegeben, wobei xxxxxx die letzten sechs Hexadezimalzeichen der MAC-Adresse des Access Points sind. Das voreingestellte WLAN-Passwort lautet **sharedsecret**.
2. Öffnen Sie auf Ihrem Computer einen Internetbrowser und geben Sie in der Adresszeile **aplogin.net** ein.

Ihr Browser zeigt möglicherweise eine Sicherheitswarnung aufgrund des selbstsignierten Zertifikats auf dem Access Point an. Dieses Verhalten ist normal. Sie können fortfahren oder eine Ausnahme für die Sicherheitswarnung hinzufügen. Weitere Informationen finden Sie unter [kb.netgear.com/de/000062980](http://kb.netgear.com/de/000062980).
3. Geben Sie den Access Point-Benutzernamen und das Standardpasswort ein. Der Benutzername lautet **admin**. Das Standardpasswort lautet **password**. Sowohl beim Benutzernamen als auch beim Passwort ist die Groß- und Kleinschreibung zu beachten.
4. Wählen Sie auf der Optionsschaltfläche **Web-browser (Local)** (Webbrowser (lokal)) aus. Die Seite Day Zero Easy Setup (Einfache Ersteinrichtung) wird angezeigt.
5. Befolgen Sie die Anweisungen auf der Seite Day Zero Easy Setup (Einfache Ersteinrichtung). Klicken Sie dann auf die Schaltfläche **Apply** (Übernehmen).

Wir empfehlen, dass Sie sich das neue Administratorpasswort, die SSID (Name des WLAN-Netzwerks), das WLAN-Passwort und die IP-Adresse aufschreiben und sie an einem sicheren Ort aufbewahren.

Es wird eine Meldung angezeigt, die darauf hinweist, dass Ihre Einstellungen angewendet werden.
6. Wenn die WLAN-Verbindung Ihres Computers oder Mobilgeräts getrennt wurde, stellen Sie die Verbindung zum Access Point mithilfe der neuen SSID und des WLAN-Passworts wieder her, die Sie auf der Seite „Day Zero Easy Setup“ (Einfache Ersteinrichtung) festgelegt haben.
7. Wenn die Anmeldeseite angezeigt wird, können Sie sich mit Ihrem neuen Administratorpasswort beim Access Point anmelden, um ihn zu konfigurieren.

Weitere Informationen zur Konfiguration des Access Points finden Sie im Benutzerhandbuch, das unter [netgear.com/de/support/download](http://netgear.com/de/support/download) **zum Download zur Verfügung steht**.

Wir empfehlen Ihnen, Ihren Access Point bei NETGEAR zu registrieren.
8. Um Ihren Access Point von einem mit dem Internet verbundenen Computer oder mobilen Gerät bei NETGEAR zu registrieren, besuchen Sie [my.NETGEAR.com](http://my.NETGEAR.com), damit Sie sich anmelden oder ein neues Konto erstellen können. Klicken Sie dann auf die Schaltfläche **Register New Product** (Neues Produkt registrieren), um Ihren Access Point zu registrieren.

Eine Bestätigung-E-Mail wird an die E-Mail-Adresse Ihres NETGEAR Kontos gesendet.

## C. Erkennung und Verwaltung des Access Points mit NETGEAR Insight

Für NETGEAR Insight Premium und Insight Pro Abonnenten unterstützt der Access Point das NETGEAR Insight Cloud-Portal und die NETGEAR Insight App. Sie haben die Wahl zwischen beiden Möglichkeiten, um den Access Point im Netzwerk zu erkennen und zu verwalten.

**ACHTUNG:** Wenn Sie den Access Point zu Insight hinzufügen, bevor Sie ihn zum ersten Mal an das Stromnetz anschließen, warten Sie 10 Minuten, damit die Standard-Anmeldeinformationen durch die Anmeldedaten der Insight Netzwerk-Location ersetzt werden können. Wenn Sie den Access Point jedoch als Standalone-Gerät verwalten möchten, fügen Sie den Access Point nicht zu Insight hinzu, bevor Sie ihn zum ersten Mal an das Stromnetz anschließen. Sie können den Access Point nach der Erstkonfiguration jederzeit zu Insight hinzufügen.

Verwendung des NETGEAR Insight Cloud-Portals zur Erkennung und Verwaltung des Access Points

Sie können den Access Point mit dem NETGEAR Insight Cloud-Portal erkennen und verwalten.

1. Öffnen Sie auf einem Computer oder Tablet die Webseite [insight.netgear.com](https://insight.netgear.com).
2. Geben Sie die E-Mail-Adresse und das Passwort Ihres NETGEAR Kontos ein und klicken Sie auf die Schaltfläche **NETGEAR Sign In** (NETGEAR Anmeldung).
3. Wenn Sie Insight Pro verwenden, wählen Sie das Unternehmen aus, zu dem Sie den Access Point hinzufügen möchten.
4. Fügen Sie einen neuen Netzwerkstandort hinzu, an dem Sie den Access Point hinzufügen möchten, oder wählen Sie einen vorhandenen Netzwerkstandort aus. Das Geräteadministrator-Passwort, das Sie für den Netzwerkstandort festgelegt haben, ersetzt das vorhandene Administrator-Passwort auf allen Geräten, die Sie dem Netzwerkstandort hinzufügen.
5. Klicken Sie auf die Schaltfläche **+ (Add Device)** (Gerät hinzufügen).

**HINWEIS:** Wenn Sie Insight Pro nutzen, können Sie entweder ein einzelnes Gerät oder mehrere Insight Managed-Geräte hinzufügen, indem Sie eine Geräteliste als CSV-Datei hochladen.

6. Geben Sie auf der Pop-up-Seite Add New Device (Neues Gerät hinzufügen) die Seriennummer des Access Points sowie die MAC-Adresse ein und klicken Sie dann auf **Go** (Los).
7. Ändern Sie optional den Gerätenamen des Access Points und klicken Sie dann auf **Next** (Weiter).

Es wird eine Seite mit einer Bestätigung angezeigt, dass die Einrichtung durchgeführt wird.

Wenn der Access Point online ist, aber Insight den Access Point nicht erkennt, kann es daran liegen, dass die Firewall am Standort des Access Points die Kommunikation mit der Insight Cloud verhindert. Geben Sie in diesem Fall Port- und DNS-Einträge für den ausgehenden Zugriff auf die Firewall an. Weitere Informationen finden Sie unter [kb.netgear.com/000062467](https://kb.netgear.com/000062467).

Der Access Point wird automatisch auf die neueste Insight-Firmware und die aktuelle Insight-Standortkonfiguration aktualisiert. Dies kann bis zu zehn Minuten dauern, in denen der Access Point neu gestartet wird.

Die LED leuchtet blau, wenn der Access Point mit Insight verbunden ist. Der Access Point ist jetzt ein von Insight verwaltetes Gerät, das mit der cloudbasierten Insight Verwaltungsplattform verbunden ist.

# Verwenden der NETGEAR Insight App zum Erkennen und zur Verwaltung des Access Points

Die Insight App bietet eine bequeme Möglichkeit, neue Geräte hinzuzufügen, Benachrichtigungen in Echtzeit zu erhalten und Ihr Netzwerk von überall aus zu verwalten.

1. Verbinden Sie Ihr Mobilgerät mit der Einrichtungs-SSID (WLAN-Netzwerkname) des Access Points, indem Sie eine dieser Methoden nutzen:
  - **Scannen des QR-Codes:** Scannen Sie den QR-Code auf dem Etikett des Access Points, um eine Verbindung zur Einrichtungs-SSID herzustellen.
  - **Manuell verbinden:** Die Einrichtungs-SSID befindet sich auf dem Etikett des Access Points und wird im Format NETGEARxxxxxx-SETUP angegeben, wobei xxxxxx die letzten sechs Hexadezimalzeichen der MAC-Adresse des Access Points sind. Das voreingestellte WLAN-Passwort lautet **sharedsecret**.
2. Öffnen Sie die NETGEAR Insight App.
3. Geben Sie die E-Mail-Adresse und das Passwort für Ihr Konto ein und tippen Sie auf **LOG IN** (Anmelden).
4. Wählen Sie einen Netzwerkstandort aus oder fügen Sie einen neuen Netzwerkstandort hinzu, an dem Sie den Access Point hinzufügen möchten, indem Sie auf die Schaltfläche **Next** (Weiter) und dann auf **OK** tippen.

Das Geräteadministrator-Passwort, das Sie für den Netzwerkstandort festgelegt haben, ersetzt das vorhandene Administrator-Passwort auf allen Geräten, die Sie dem Netzwerkstandort hinzufügen.

In den meisten Fällen erkennt Insight den Access Point automatisch. Dies kann mehrere Minuten dauern.

5. Führen Sie einen der folgenden Schritte aus, um den Access Point zu Ihrem Netzwerkstandort hinzuzufügen:
  - Wenn der Access Point automatisch erkannt wird, wird er im Abschnitt „Insight Manageable Devices“ (verwaltbare Geräte) aufgeführt. Tippen Sie auf das Symbol des Access Points und dann auf die Schaltfläche **ADD DEVICE** (Gerät hinzufügen).
  - Falls der Access Point nicht automatisch erkannt wird oder wenn Sie eine andere Methode zum Hinzufügen des Access Points bevorzugen, tippen Sie auf das Symbol **+** in der oberen Leiste und führen Sie einen der folgenden Schritte aus:
    - Tippen Sie auf die Schaltfläche **SCAN BARCODE OR QR CODE** (Strichcode oder QR-Code scannen) und scannen Sie dann den Code des Access Points.
    - Tippen Sie auf den Link **Enter Serial Number and MAC Address** (Seriennummer und MAC-Adresse eingeben) und geben Sie dann die Seriennummer und die MAC-Adresse des Access Points manuell ein.
6. Benennen Sie den Access Point, sobald Sie dazu aufgefordert werden, und tippen Sie auf die Schaltfläche **Next** (Weiter).

Der Access Point wird automatisch auf die neueste Insight-Firmware und die aktuelle Insight-Standortkonfiguration aktualisiert. Dies kann bis zu zehn Minuten dauern, in denen der Access Point neu gestartet wird.

Die LED leuchtet blau, wenn der Access Point mit Insight verbunden ist. Der Access Point ist jetzt ein von Insight verwaltetes Gerät, das mit der cloudbasierten Insight Verwaltungsplattform verbunden ist.

# Befestigungsmöglichkeiten

Sie können den Access Point an einer stabilen Oberfläche (Wand oder Decke) oder mit einem 14,3 mm- oder 23,8 mm-T-Träger an einer Decke befestigen. Außerdem können Sie ihn frei stehend auf einer ebenen Oberfläche aufstellen.

Wir empfehlen die Verwendung eines flachen Netzkabels, das in den engen Raum zwischen dem Access Point und der Oberfläche passt, auf der das Gerät befestigt oder platziert wird.

Bevor Sie den Access Point anbringen, sollten Sie ihn einrichten und die Verbindung zum WLAN-Netzwerk prüfen.

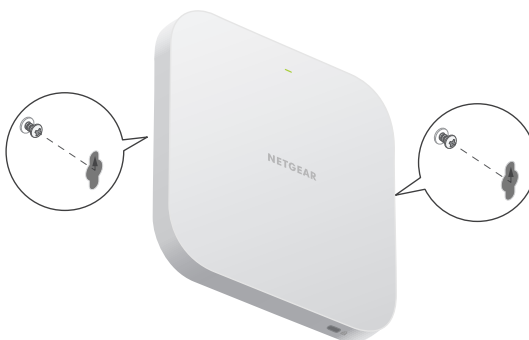
## Befestigung an einer stabilen Wand

**⚠️ ACHTUNG:** Wenn Sie den Access Point an einer stabilen Wand befestigen, achten Sie darauf, dass die Wand nicht beschädigt ist. Beispielsweise kann ein Wasserschaden eine Trockenbauwand zerstören. Gleichmaßen, wenn Sie den Access Point an einer stabilen Decke befestigen, achten Sie darauf, dass die Decke nicht beschädigt ist. Wasserlecks können beispielsweise eine Decke beschädigen.

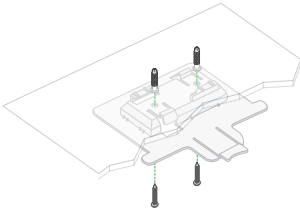
1. Markieren Sie die Wand an der Stelle, an der die mitgelieferten Dübel und Schrauben angebracht werden sollen. Der Abstand zwischen den Bohrungen muss 98,5 mm betragen. Setzen Sie die Dübel und Schrauben ein. Lassen Sie ca. 6 mm jeder Schraube aus der Wand hervorstehen, sodass Sie die Schrauben durch die Öffnungen an der Unterseite des Access Points führen können.



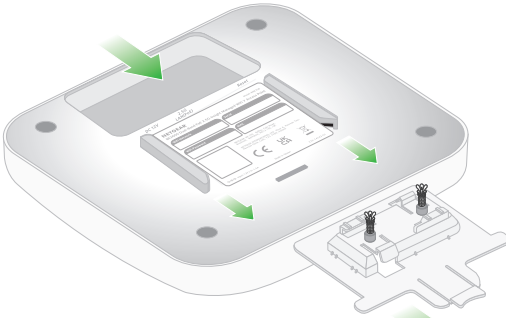
2. Richten Sie die Öffnungen an der Unterseite des Access Points an den Schrauben in der Wand aus und befestigen Sie ihn an der Wand.



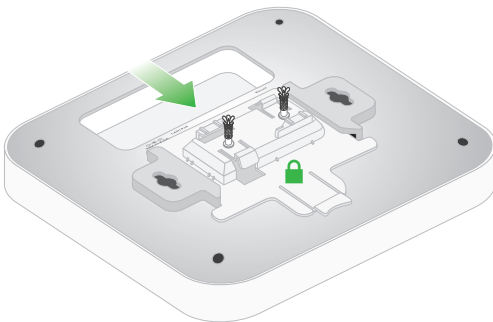
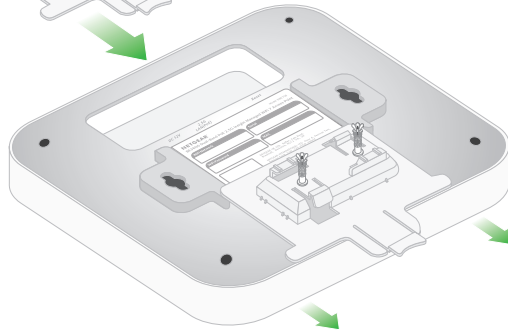
# Befestigung an einer stabilen Wand



1. Befestigen Sie die 23,8 mm-Halterung mit den Schraubenlöchern an der Decke. Verwenden Sie dafür die mitgelieferten Dübel und Schrauben. Der rechteckige, überstehende Teil der Halterung muss zur Decke zeigen.

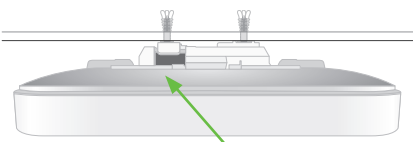


2. Halten Sie den Access Point verkehrt herum, sodass die Vorderseite zur Halterung zeigt. Richten Sie dann die Führungen an der Unterseite des Access Points auf die Halterung aus.



3. Schieben Sie den Access Point in die Halterung bis er einrastet. Der Feststellhebel muss sich an der Vorderseite des Access Points befinden.

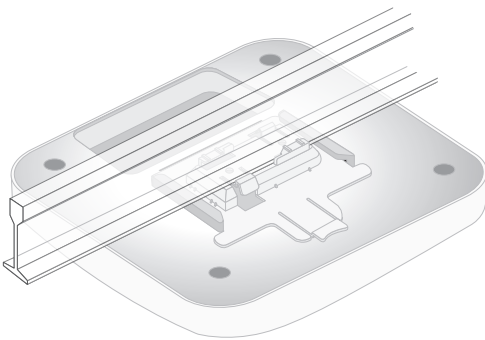
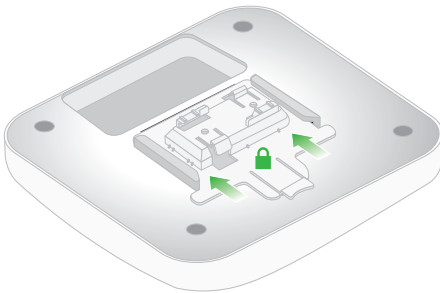
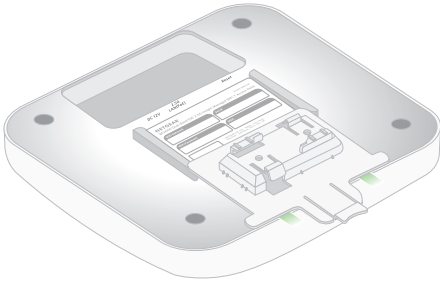
**HINWEIS:** Zum Entriegeln des Access Points schieben Sie den Feststellhebel in Richtung Decke und den Access Point aus der Halterung.



**Seitenansicht**

**Verriegelung**

# Befestigung an einem T-Träger



1. Schieben Sie je nach Größe des T-Trägers die 14,3-mm- oder 23,8-mm-Halterung zwischen die Führungen auf der Unterseite des Access Points (linke Abbildung unten), bis sie einrastet (rechte Abbildung unten). Der Feststellhebel muss sich auf der Rückseite des Access Points befinden (an der Seite mit der LED).

2. Halten Sie den Access Point verkehrt herum.

**HINWEIS:** Wenn Sie hinter den T-Träger greifen können, halten Sie diesen mit der einen und den Access Point mit der anderen Hand.

3. Richten Sie den rechteckigen, hervorstehenden Teil der Halterung an dem T-Träger aus.
4. Haken Sie die Halterung auf einer Seite des T-Trägers ein.
5. Haken Sie die Halterung auf der anderen Seite des T-Trägers ein, bis sie einrastet.

# Support und Community

---

Unter [netgear.com/de/support](https://netgear.com/de/support) finden Sie Antworten auf Ihre Fragen und die neuesten Downloads.

Hilfreiche Tipps finden Sie auch in unserer NETGEAR Community unter [community.netgear.com/de](https://community.netgear.com/de).

## Rechtsvorschriften

---

Informationen zur Einhaltung der rechtlichen Vorschriften, einschließlich der EU-Konformitätserklärung, finden Sie unter: <https://www.netgear.com/de/about/regulatory/>.

Lesen Sie das Dokument zur Einhaltung rechtlicher Vorschriften, bevor Sie das Gerät an die Stromversorgung anschließen.

Verwenden Sie dieses Gerät nicht in Außenbereichen. Die PoE-Quelle ist nur für den Anschluss in einem Gebäude vorgesehen.

April 2026

**NETGEAR, Inc.**

**NETGEAR INTERNATIONAL LTD**



201-33480-01

© NETGEAR, Inc., NETGEAR und das NETGEAR Logo sind Marken von NETGEAR, Inc. Jegliche nicht zu NETGEAR gehörende Marken werden nur zu Referenzzwecken verwendet.