



Installatiehandleiding

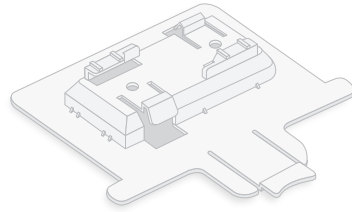
BE5000 Dual-Band PoE 2.5G
Insight Managed WiFi 7 access point
Model WBE708



Inhoud van de verpakking



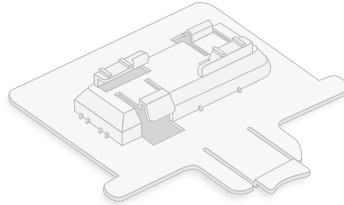
Access point-model WBE708



Montagesteun voor een massieve muur of massief plafond, of T-balk van 15/16 inch (23,8 mm).



Twee schroeven en verankeringen voor plafond- of wandmontage.



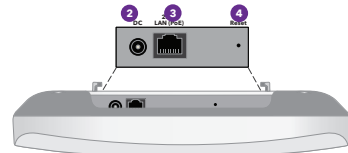
Montagesteun voor een T-balk van 9/16 inch (14,3 mm).

OPMERKING: U kunt het WBE708 access point inschakelen door dit aan te sluiten op een PoE-switch of netvoedingsadapter. De verpakking bevat geen netvoedingsadapter. U kunt er een afzonderlijk aanschaffen bij NETGEAR.

Overzicht



1 Enkel lampje



2 Netvoedingsaansluiting

3 LAN PoE-poort

4 Knop voor het herstellen van de fabrieksinstellingen



LET OP: Gebruiksvoorwaarden

Dit apparaat moet professioneel worden geïnstalleerd. Het is de verantwoordelijkheid van de installateur om de lokale wetgeving na te leven, met inbegrip van regels omtrent werkzaamheden binnen de wettelijke frequentiekanalen, het uitgangsvermogen en DFS. Leverancier, Wederverkoper of Distributeur is niet verantwoordelijk voor illegale draadloze activiteiten. Raadpleeg de Algemene voorwaarden van het apparaat voor meer informatie.

1. Sluit de WBE708 aan op uw netwerk

Voordat u het WBE708 access point (AP) op een permanente locatie installeert, moet u het AP eerst testen door het met uw netwerk te verbinden en in te schakelen

OPMERKING: De verschillende bevestigingsopties voor het AP worden beschreven in de installatiehandleiding voor de NETGEAR Pro WiFi Mount, die u vanaf het NETGEAR Download Center kunt downloaden op netgear.com/nl/support/download. De QR-code voor het NETGEAR Download Center wordt rechts weergegeven.



⚠ LET OP: Nadat u klaar bent met het testen van het AP, schakelt u het AP uit en laat u het 10 minuten afkoelen voordat u het op de permanente locatie monteert.

Het AP is ontworpen voor gebruik met een PoE-kabel voor stroom en internet, maar u kunt een apart verkrijgbare netvoedingsadapter van 12 V (1,5 A) en ethernetkabel gebruiken:

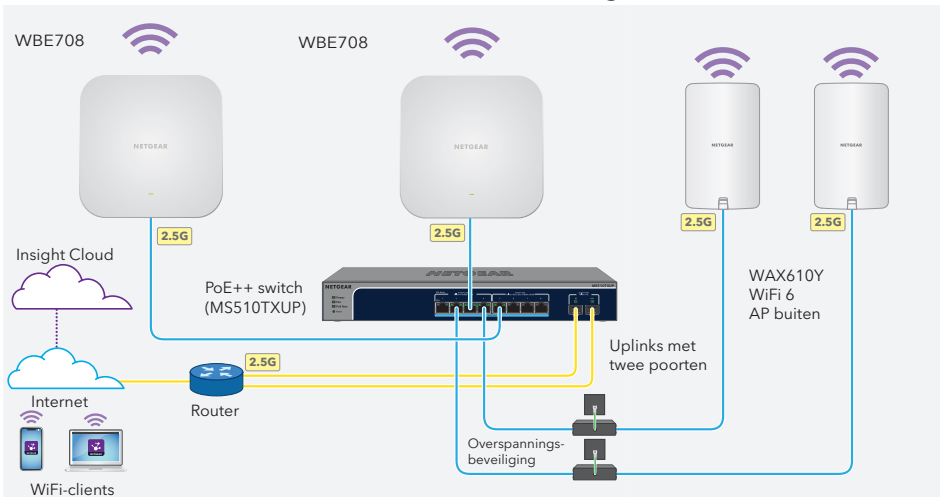
- Een PoE kabel gebruiken: Sluit het ene uiteinde van een ethernetkabel aan op de LAN/PoE-poort van het AP en het andere uiteinde op een PoE+ switch die 802.3at PoE+ voeding levert. Controleer of de switch is verbonden met internet.
- Een netvoedingsadapter van 12 V (1,5 A) gebruiken: Sluit de DC-stekker van de netvoedingsadapter aan op het AP en sluit de netvoedingsadapter vervolgens aan op een stopcontact. Sluit vervolgens het ene uiteinde van een ethernetkabel aan op de LAN/PoE-poort van het AP en het andere uiteinde op een switch of router met een internetverbinding.

Het netvoedingslampje op het AP gaat branden. Zie de tabel voor meer informatie over de lampjes.













Het AP ontvangt een IP-adres van een DHCP-server (meestal een router in uw netwerk). Als uw netwerk niet over een DHCP-server beschikt, gebruikt het AP het standaard IP-adres: 192.168.0.100.

OPMERKING: Het AP ontvangt een IP-adres van een DHCP-server of router in uw netwerk. Als het AP geen IP-adres ontvangt, wordt het standaard IP-adres gebruikt: 192.168.0.100.

Voorbeeld van de verbindingen



Na het opstarten en tijdens de installatie en configuratie kunnen de lampjes in de volgende kleuren branden:

Normaal gedrag	
	Uit: Het AP krijgt geen stroom.
	Brandt oranje, tijdelijk: Het AP start of de knop Reset (Resetten) is ingedrukt.
	Brandt magenta: Het AP wordt geïnitieerd.
	Knippert magenta, langzaam: Het AP wordt verder geïnitieerd.
	Knippert snel oranje, tijdelijk: Het AP werkt de firmware bij of wordt gereset naar de fabrieksinstellingen.
	Brandt blauw: Het access point wordt opgestart, werkt in de Insight-modus en is verbonden met het op de Insight cloud gebaseerde beheerplatform.
	Brandt groen: Het AP is opgestart en functioneert als een zelfstandig access point.
	Knippert blauw: Ten minste één WiFi-client is verbonden met het AP. De snelheid van het knipperen is afhankelijk van de overdrachtssnelheid en de ontvangstsnelheid van verbonden clients.
	Knippert in meerdere kleuren: Het AP functioneert als een knooppunt in een Insight Instant Mesh WiFi-netwerk en de mesh-installatie wordt uitgevoerd.
	Knippert groen, continu: Er is ten minste één WiFi-client verbonden, terwijl het access point functioneert als een zelfstandig access point. Groen knipperend kan ook voorkomen in een draadloos distributiesysteem (WDS) wanneer er verbinding tot stand is gebracht tussen het WiFi-basisstation en de WiFi-repeater.
Probleemindicatie	
	Knippert langzaam oranje, continu: Het AP heeft geen IP-adres ontvangen van een DHCP-server
	Brandt oranje, continu: Er is een opstartfout opgetreden of het AP werkt niet goed.

OPMERKING: Er is sprake van ander LED-gedrag. Raadpleeg voor meer informatie over het gedrag van de lampjes de gebruikershandleiding, die u kunt downloaden op netgear.com/nl/support/download.

2. Detecteer en beheer het AP

Uw nieuwe AP ondersteunt het in de cloud gebaseerd beheerplatform NETGEAR Insight voor beheer op afstand. Insight biedt geautomatiseerde controle en meldingen, plus add-onservices zoals Insight Instant Mesh die niet beschikbaar zijn in de Standalone-modus. Als alternatief kunt u het AP lokaal in Standalone-modus beheren via de gebruikersinterface van het apparaat.

Ga voor informatie over het maken van een Insight Premium-account of Insight Pro-account naar kb.netgear.com/000044343. Uw my.NETGEAR.com-account is ook uw Insight-account, dus met uw gegevens kunt u inloggen op de Insight Cloud Portal of de Insight-app. Raadpleeg de volgende pagina's voor meer informatie:

- netgear.com/nl/business/services/insight/
- https://kb.netgear.com/nl_NL/000061848

Gebruik een van de methoden in deze tabel om het AP te beheren:

A.	NETGEAR Engage Controller: Raadpleeg A. Gebruik de NETGEAR Engage Controller om het AP te detecteren en te beheren
B.	Webbrowser: Raadpleeg B. Het AP standalone configureren in een webbrowser
C.	Extern beheer van NETGEAR Insight Cloud Portal of NETGEAR Insight-app Raadpleeg C. NETGEAR Insight gebruiken om het AP te detecteren en te beheren

OPMERKING: NETGEAR Insight, de NETGEAR Engage Controller en de gebruikersinterface van het apparaat zijn beheermethoden die elkaar uitsluiten.

A. Gebruik de NETGEAR Engage Controller om het AP te detecteren en te beheren

U kunt de NETGEAR Engage Controller gebruiken om het AP te detecteren en te beheren. De Engage Controller biedt centraal beheer en configuratie van AP's en andere ondersteunde apparaten via een audiovisuele (AV) draagbare app voor Windows en MacOS.

Dit hoofdstuk verwijst naar een status waarbij de Engage Controller al is geïnstalleerd. Raadpleeg de instructies in de gebruikershandleiding voor het downloaden en installeren van de Engage Controller. U kunt de handleiding downloaden van het NETGEAR Download Center op netgear.com/nl/support/download. De QR-code voor het NETGEAR Download Center wordt rechts weergegeven.



1. Zoek op uw computer naar de map waarin u de controllertoepassing hebt geïnstalleerd en dubbelklik op het pictogram **Engage** (Toepassen) of dubbelklik op de snelkoppeling **Engage** (Toepassen).
2. Voer in het veld **Login Name** (Inlognaam) de naam **admin** in als gebruikersnaam. Voer in het veld **Password** (Wachtwoord) het wachtwoord van de controller in dat u hebt ingesteld toen u voor het eerst inlogde en klik vervolgens op de knop **Login** (Inloggen).
3. Als u meer dan één locatie hebt ingesteld, selecteert u de locatie in het menu Site (Locatie). Voer een van de volgende handelingen uit in het pop-upvenster Edit Network Setup (Netwerkinstellingen bewerken):

- **Breng geen wijzigingen aan in de netwerkinstellingen voor de locatie:** Klik op de knop **Apply** (Toepassen).
- **Wijzig de netwerkinstellingen voor de locatie:** Wijzig de netwerkinstellingen en klik op de knop **Apply** (Toepassen). Raadpleeg de gebruikershandleiding van de Engage Controller voor meer informatie.

4. Klik op de knop **Onboard** (Toevoegen) voor het apparaat.
Er verschijnt een pop-upvenster met een waarschuwing.
5. Klik op de knop **Continue** (Doorgaan).
Het pop-upvenster Wireless Setup (Draadloze installatie) wordt weergegeven.
6. Als u de globale SSID van de locatie, en de regio en het land voor WiFi nog niet hebt ingesteld, kunt u de volgende instelling configureren:
 - a. Voer in het veld **SSID** de naam in van het WiFi-netwerk (SSID).
 - b. Voer in het veld **Password** (Wachtwoord) het wachtwoord in om toegang te krijgen tot het WiFi-netwerk dat WPA-MPSK-beveiliging gebruikt. Raadpleeg voor meer informatie over WiFi-beveiliging de gebruikershandleiding van de Engage Controller, die u kunt downloaden op netgear.com/nl/support/download.
 - c. Selecteer in het menu **Region** (Regio) de regio voor het land waarin de standaardlocatie zich bevindt. Na de installatie kunt u de regio niet meer wijzigen.
 - d. Selecteer in het menu **Country** (Land) het land waarin de standaardlocatie zich bevindt. Na de installatie kunt u het land niet meer wijzigen.
7. Klik op de knop **Apply** (Toepassen).
Uw instellingen worden opgeslagen. Het pop-upvenster Add Device (Apparaat toevoegen) wordt weergegeven.

Omdat het AP op de fabrieksinstellingen moet zijn ingesteld, wordt de schakeloptie **Use device default password** (Standaard apparaatwachtwoord gebruiken) automatisch ingeschakeld. Dit wordt blauw of groen weergegeven aan de rechterkant.

8. Klik op de knop **Single** (Enkel).
Uw instellingen worden opgeslagen.

Het AP wordt verplaatst naar de tabel Managed Devices (Beheerde apparaten). Het onboardingproces wordt nu uitgevoerd.

OPMERKING: Raadpleeg de gebruikershandleiding van de Engage Controller voor instructies om meerdere AP's tegelijk toe te voegen.

OPMERKING: Aan het einde van deze procedure pusht de controller het locatiewachtwoord naar het AP (dat het lokale apparaatwachtwoord of standaardwachtwoord vervangt). Als de firmwareversie op het AP de controller niet ondersteunt, werkt de controller de firmware automatisch bij, waarna het apparaat opnieuw wordt opgestart. Wanneer deze processen zijn voltooid, wordt het AP een beheerd apparaat en verandert de status Pending (In behandeling) in de status Online. Dit proces kan tot 10 minuten duren.

9. Als u de instellingen wilt opslaan in de actieve configuratie, klikt u rechtsboven in de pagina op de knop **Save** (Opslaan).

Raadpleeg de gebruikershandleiding van de Engage Controller voor meer informatie over het beheren van het AP met de Engage Controller. U kunt de handleiding downloaden van het NETGEAR Download Center op netgear.com/nl/support/download/.

B. Het AP standalone configureren in een webbrowser

Gebruik deze methode als u het AP in de standalone modus wilt gebruiken.

1. Sluit uw computer of mobiele apparaat aan op de SSID van het AP (WiFi-netwerknaam) via een van de volgende methoden:
 - **De QR-code scannen:** Scan de QR-code op het AP-label om verbinding te maken met de SSID voor installatie.
 - **Handmatig verbinding maken:** De SSID voor installatie staat op het label van het AP en wordt weergegeven in de notatie NETGEARxxxxxx-SETUP, waarbij xxxxxx de laatste zes cijfers van het MAC-adres van het AP zijn. De standaard WiFi-wachtwoordzin is **sharedsecret**.
2. Start een webbrowser op uw computer en voer in de adresbalk **aplogin.net** in.

Uw browser kan een beveiligingswaarschuwing weergeven vanwege het zelfondertekende certificaat op het AP. Dit is normaal. U kunt doorgaan of een uitzondering voor de beveiligingswaarschuwing toevoegen. Ga voor meer informatie naar https://kb.netgear.com/nl_NL/000062980.
3. Voer de gebruikersnaam en het standaardwachtwoord van het AP in. De gebruikersnaam is **admin**. Het standaardwachtwoord is **password**. De gebruikersnaam en het wachtwoord zijn hoofdlettergevoelig.
4. Selecteer het keuzerondje **Web-browser (Local)** (Webbrowser (lokaal)).

De pagina Day Zero Easy Setup (Gemakkelijk installeren op dag nul) wordt weergegeven.
5. Volg de instructies op de pagina Day Zero Easy Setup (Gemakkelijk installeren op dag nul) en klik vervolgens op de knop **Apply** (Toepassen).

Wij raden u aan om het nieuwe beheerderswachtwoord, de SSID (WiFi-netwerknaam), de WiFi-wachtwoordzin en het IP-adres op een veilige plaats te bewaren.

Er verschijnt een bericht waarin wordt aangegeven dat uw instellingen worden toegepast.
6. Als de WiFi-verbinding van uw computer of mobiel apparaat is verbroken, maakt u opnieuw verbinding met het AP met behulp van de nieuwe SSID en WiFi-wachtwoordzin die u hebt ingesteld op de pagina Day Zero Easy Setup (Gemakkelijk installeren op dag nul).
7. Wanneer de aanmeldingspagina wordt weergegeven, kunt u zich aanmelden bij het AP met uw nieuwe beheerderswachtwoord om het AP te configureren.

Raadpleeg voor informatie over de configuratie van het AP de gebruikershandleiding, die u kunt downloaden op netgear.com/nl/support/download.

Wij raden u aan uw AP te registreren bij NETGEAR.
8. Om uw AP bij NETGEAR te registreren, gaat u vanaf een computer of mobiel apparaat met internetverbinding naar my.NETGEAR.com om in te loggen of een nieuw account te maken, en klikt u vervolgens op de knop **Register New Product** (Nieuw product registreren) om uw AP te registreren.

Er wordt een bevestigingse-mail verzonden naar het e-mailadres van uw NETGEAR-account.

C. NETGEAR Insight gebruiken om het AP te detecteren en te beheren

Voor abonnees van NETGEAR Insight Premium en Insight Pro ondersteunt het access point de NETGEAR Insight Cloud Portal en de NETGEAR Insight-app. U kunt een van deze opties gebruiken om het AP te detecteren en te beheren.

LET OP: Als u het AP toevoegt aan Insight voordat u het voor de eerste keer op de stroom aansluit, wacht dan 10 minuten zodat de standaard inloggegevens kunnen worden vervangen door de inloggegevens van de Insight-netwerklocatie. Als u het AP echter als een standalone apparaat wilt beheren, voeg het AP dan niet toe aan Insight voordat u het voor de eerste keer op stroom aansluit. U kunt het AP altijd aan Insight toevoegen na de eerste configuratie.

De NETGEAR Insight Cloud Portal gebruiken om het AP te detecteren en te beheren

U kunt het AP detecteren en beheren via de portal van het cloudgebaseerde beheerplatform van Insight.

1. Ga op een computer of tablet naar insight.netgear.com.
2. Voer het e-mailadres en wachtwoord voor uw NETGEAR-account in en klik op de knop **NETGEAR Sign In** (Aanmelden bij NETGEAR).
3. Als u een Insight Pro-gebruiker bent, selecteert u de organisatie waaraan u het access point wilt toevoegen.
4. Voeg een nieuwe netwerklocatie toe waar u het access point wilt toevoegen of selecteer een bestaande netwerklocatie. Het beheerderswachtwoord van het apparaat dat u hebt ingesteld voor de netwerklocatie vervangt het bestaande beheerderswachtwoord op alle apparaten die u aan de netwerklocatie toevoegt.
5. Klik op de knop **+ (Add Device** (Apparaat toevoegen)).

OPMERKING: Als u een Insight Pro-gebruiker bent, kunt u één apparaat toevoegen of meerdere Insight managed-apparaten toevoegen door een apparaatlijst in een CSV-bestand te uploaden.

6. Voer op de pop-uppagina Add New Device (Nieuw apparaat toevoegen) het serienummer van het AP en het MAC-adres in en klik vervolgens op **Go** (Ga).
7. Wijzig desgewenst de apparaatnaam van het AP en klik vervolgens op **Next** (Volgende).

Er wordt een bevestiging weergegeven dat de installatie bezig is.

Als het access point online is maar Insight het niet detecteert, kan de firewall op de fysieke locatie waar het access point zich bevindt communicatie met de Insight-cloud verhinderen. Voeg in dat geval poort- en DNS-vermeldingen toe voor uitgaande toegang tot de firewall. Ga voor meer informatie naar kb.netgear.com/000062467.

Het access point wordt automatisch bijgewerkt naar de nieuwste Insight-firmware en Insight-locatieconfiguratie. Dit kan tot 10 minuten duren, waarbij het AP mogelijk opnieuw wordt opgestart.

Het lampje brandt continu blauw wanneer het AP met Insight is verbonden. Het AP is nu een Insight managed apparaat dat is verbonden met het op de cloud gebaseerde beheerplatform van Insight.

De NETGEAR Insight-app gebruiken om het AP te detecteren en te beheren

De Insight-app biedt een handige manier om nieuwe apparaten toe te voegen, realtime meldingen te ontvangen en uw netwerk te beheren vanaf elke locatie.

1. Sluit uw mobiele apparaat aan op de SSID van het AP (WiFi-netwerknaam) via een van deze methoden:
 - **De QR-code scannen:** Scan de QR-code op het AP-label om verbinding te maken met de SSID voor installatie.
 - **Handmatig verbinding maken:** De SSID voor installatie staat op het label van het AP en wordt weergegeven in de notatie NETGEARxxxxxx-SETUP, waarbij xxxxxx de laatste zes cijfers van het MAC-adres van het AP zijn. De standaard WiFi-wachtwoordzin is **sharedsecret**.
2. Open de NETGEAR Insight-app.
3. Voer het e-mailadres en wachtwoord voor uw account in en tik op **LOG IN** (Aanmelden).
4. Selecteer een netwerklocatie of voeg een nieuwe netwerklocatie toe waar u het AP wilt toevoegen door op de **knop Next** (Volgende) en vervolgens op **OK** te tikken. Het beheerderswachtwoord van het apparaat dat u hebt ingesteld voor de netwerklocatie vervangt het bestaande beheerderswachtwoord op alle apparaten die u aan de netwerklocatie toevoegt.

In de meeste gevallen detecteert Insight het AP automatisch, wat enkele minuten kan duren.

5. Voer een van de volgende handelingen uit om het AP aan uw netwerklocatie toe te voegen:
 - Als het access point automatisch wordt gedetecteerd en wordt weergegeven in het gedeelte Insight Manageable Devices (Insight beheerde apparaten), tikt u op het pictogram voor het AP en vervolgens op de knop **ADD DEVICE** (Apparaat toevoegen).
 - Als het AP niet automatisch wordt gedetecteerd of als u liever een andere methode gebruikt om het AP toe te voegen, tikt u op het pictogram **+** in de bovenste balk en voert u een van de volgende handelingen uit:
 - Tik op de knop **SCAN BARCODE OR QR CODE** (BARCODE OF QR-CODE SCANNEN) en scan vervolgens de code van het AP.
 - Tik op de koppeling **Enter Serial Number and MAC Address** (Serienummer en MAC-adres invoeren) en voer het serienummer van het access point en MAC-adres handmatig in.
6. Geef het AP een naam als u hierom wordt gevraagd en tik op de knop **Next** (Volgende).

Het access point wordt automatisch bijgewerkt naar de nieuwste Insight-firmware en Insight-locatieconfiguratie. Dit kan tot 10 minuten duren, waarbij het AP mogelijk opnieuw wordt opgestart.

Het lampje brandt continu blauw wanneer het AP met Insight is verbonden. Het AP is nu een Insight managed apparaat dat is verbonden met het op de cloud gebaseerde beheerplatform van Insight.

Installatieopties

U kunt het access point aan een stevig oppervlak (een muur of plafond) of aan een plafond bevestigen met een T-balk van 14,3 mm of 23,8 mm, of u kunt het access point los op een vlakke ondergrond installeren.

Wij raden u aan een platte ethernetkabel te gebruiken, zodat de kabel in de smalle ruimte tussen het AP en het oppervlak waarop het is gemonteerd of geplaatst past.

Test of u verbinding met het WiFi-netwerk kunt maken voordat u het access point bevestigt.

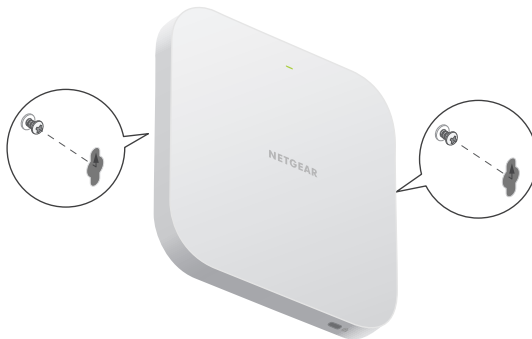
Bevestigen aan een stevige wand

⚠ LET OP: Als u het AP aan een stevige muur monteert, controleer dan of de muur niet beschadigd is. Waterschade kan bijvoorbeeld een gipsplaten muur vernietigen. Als u het AP aan een stevig plafond bevestigt, controleer dan ook of het plafond niet beschadigd is. Waterlekkage kan bijvoorbeeld een plafond beschadigen.

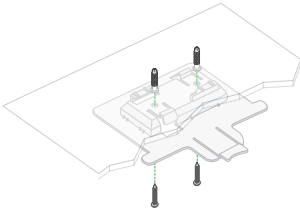
1. Markeer de muur waar u de meegeleverde verankeringen en schroeven wilt plaatsen. Deze moeten 98,5 mm uit elkaar zijn. Installeer de verankeringen en schroeven. Laat iedere schroef ongeveer 6 mm (0,25 inch) uit de muur steken zodat u de schroeven in de gaten op het onderpaneel van het AP kunt plaatsen.



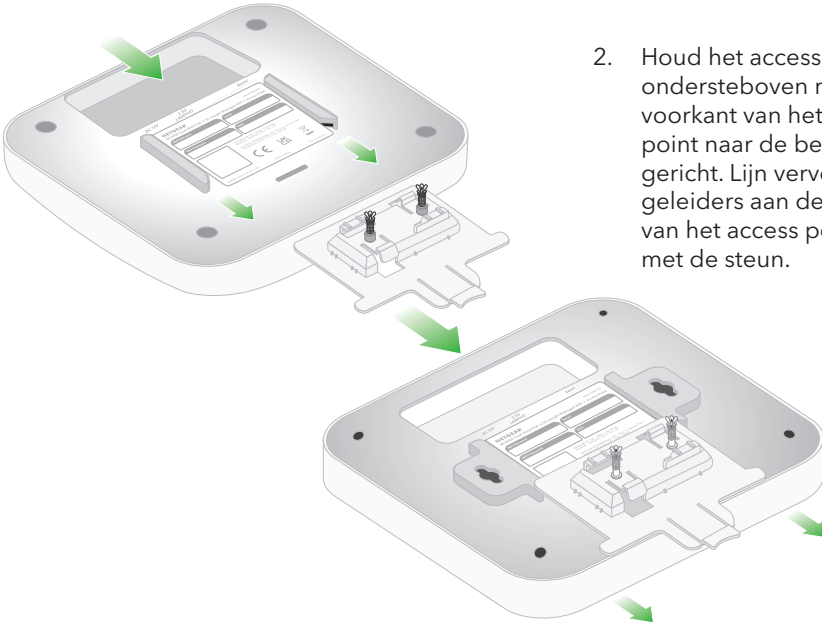
2. Lijn de gaten op het onderpaneel van het access point uit met de schroeven in de muur en monteer het access point op de muur.



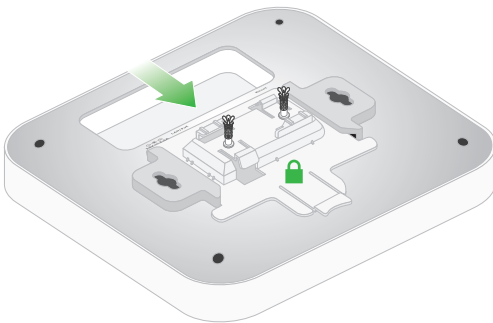
Bevestigen aan een stevige wand



1. Bevestig met behulp van de meegeleverde verankeringen en schroeven de 23,8 mm-beugel met de schroefgaten in het plafond. Het rechthoekige uitstekende deel van de steun moet naar het plafond wijzen.

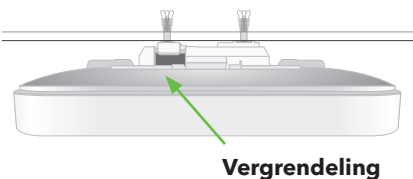


2. Houd het access point ondersteboven met de voorkant van het access point naar de beugel gericht. Lijn vervolgens de geleiders aan de onderkant van het access point uit met de steun.



3. Schuif het access point in de beugel totdat het vastklikt. Het vergrendellipje moet zich aan de voorkant van het access point bevinden.

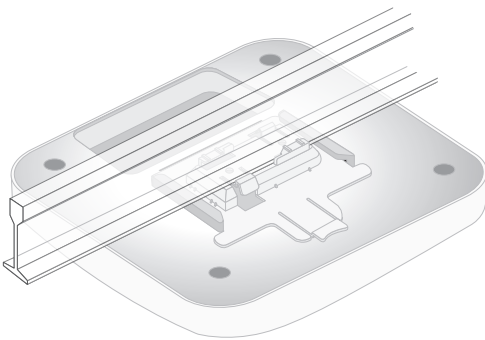
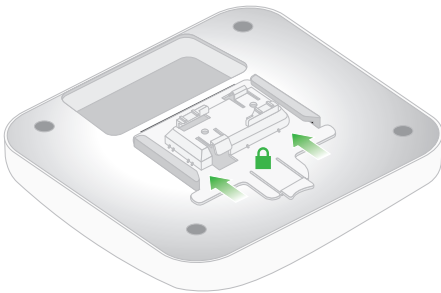
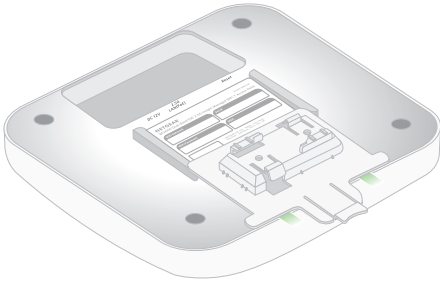
OPMERKING: Om het access point te ontgrendelen, drukt u het vergrendellipje naar het plafond en schuift u het access point uit de beugel.



Zijaanzicht

Vergrendeling

Bevestigen op een T-balk



1. Afhankelijk van de grootte van de T-balk, schuift u de steun van 9/16 inch (14,3 mm) of 15/16 inch (23,8 mm) tussen de geleiders aan de onderkant van het access point (afbeelding linksonder) totdat het op zijn plaats klikt (afbeelding rechtsonder). Het vergrendellipje moet zich aan de achterkant van het AP bevinden (de kant met het lampje).

2. Houd het access point ondersteboven.

OPMERKING: Als u achter de T-balk kunt komen, houdt u de T-balk vast met één hand en het access point vast met uw andere hand.

3. Lijn het rechthoekige uitstekende deel van de steun uit met de T-balk.
4. Haak de steun aan één kant van de T-balk.
5. Haak de steun aan de andere kant van de T-balk tot de steun op de T-balk wordt vergrendeld.

Ondersteuning en community

Ga naar <https://www.netgear.com/nl/support> voor antwoorden op uw vragen en toegang tot de nieuwste downloads.

U kunt ook onze NETGEAR-community raadplegen voor nuttige adviezen op community.netgear.com.

Regelgeving en juridisch

Voor informatie over naleving en wettelijke voorschriften, waaronder de EU-conformiteitsverklaring, gaat u naar <https://www.netgear.com/nl/about/regulatory/>.

Neem het document over de naleving van wettelijke voorschriften door voordat u de netvoeding aansluit.

Gebruik dit apparaat niet buitenshuis. De PoE-bron is alleen bedoeld voor aansluitingen binnen een gebouw.

April 2026

NETGEAR, Inc.

NETGEAR INTERNATIONAL LTD



201-33483-01

© NETGEAR, Inc., NETGEAR en het NETGEAR-logo zijn handelsmerken van NETGEAR, Inc. Alle overige handelsmerken worden alleen gebruikt voor referentiedoeleinden.