

### ProSecure™ Unified Threat Management (UTM) Appliance Modelle UTM5, UTM10, UTM25, UTM50 und UTM150

Vielen Dank, dass Sie sich für Produkte von NETGEAR entschieden haben.

Befolgen Sie die Anweisungen in diesem Installationshandbuch, um das UTM mit einer einzelnen WAN-Schnittstelle zu verbinden, um den Setup-Assistenten für die Konfiguration des Standardnetzwerks und der Scan-Einstellungen zu verwenden und um das UTM zu registrieren und die Lizenzen zu aktivieren.

Die UTM-Modelle unterscheiden sich in der Anzahl ihrer LAN- und WAN-Ports. Weitere Informationen zu den verschiedenen Modellen und der Konfiguration anderer Optionen, wie beispielsweise mehrere WAN-Einstellungen (gilt nicht für UTM5 und UTM10), die Firewall, VPN-Tunnels und benutzerdefinierte Suchläufe finden Sie im Referenzhandbuch.

Zugriff auf das Referenzhandbuch erhalten Sie über die Web-Management-Benutzeroberfläche des UTM, über die Ressourcen-CD sowie über die NETGEAR-Support-Website unter <http://support.netgear.com>.

## Überprüfen des Packungsinhalts

- ProSecure™ UTM-Appliance
- Netzkabel
- Selbstklebende GummifüÙe (4)
- Haltewinkel für die Installation in einem Rack (nur einige Modelle)
- Installationsanleitung
- Ressourcen-CD
- Service-Registrierungskarte mit Lizenzschlüsseln (nur einige Modelle)

## Anschließen des UTM

Auf der Vorderseite des UTM befinden sich Anschlüsse und Status-LEDs; auf der Rückseite des UTM befinden sich ein Konsolenanschluss, eine Reset-Taste für die Wiederherstellung der Werkseinstellungen, ein Kabelschlossanschluss und ein Netzanschluss.

Die folgende Abbildung zeigt die Vorderseite des UTM150. Die Vorderseiten anderer Modelle unterscheiden sich nur in der Anzahl der LAN- und WAN-Ports.



1. Power-LED (grün)
2. Test-LED (gelb)
3. USB-Port
4. LAN-Ports und LEDs
5. DMZ-LED für LAN-Port 4
6. WAN-Ports und LEDs

### So schließen Sie das UTM an:

1. Schließen Sie einen WAN-Port an ein Kabel oder DSL-Modem, eine Satellitenschüssel, eine WLAN-Funkantenne eines Internetdienstanbieters oder ein anderes WAN-Gerät an, das über eine aktive WAN-Verbindung verfügt.
2. Verbinden Sie einen LAN-Port mit einem Computer, der als DHCP-Client konfiguriert ist.
3. Schalten Sie das UTM ein, indem Sie ein Ende des Netzkabels mit dem Netzanschluss auf der Rückseite des UTM verbinden, und das andere Ende mit einer Steckdose. Überprüfen Sie nach ca. 1 Minute Folgendes:
  - **Power-LED:** Die Power-LED leuchtet grün.
  - **Test-LED:** Die gelbe Test-LED leuchtet. Die Test-LED erlischt, wenn der Initialisierungsprozess abgeschlossen ist, ca. 2 Minuten nachdem Sie das UTM eingeschaltet haben.
  - **WAN-LED:** Die linke LED des angeschlossenen WAN-Ports leuchtet. Ist dies nicht der Fall, überprüfen Sie, ob das Netzkabel richtig an das WAN-Gerät und den WAN-Port angeschlossen ist, und ob das WAN-Gerät eingeschaltet ist.
  - **LAN-LED:** Die linke LED des angeschlossenen LAN-Ports leuchtet. Ist dies nicht der Fall, überprüfen Sie bitte, ob das Netzkabel zwischen Computer und UTM an beiden Enden richtig angeschlossen und ob der Computer eingeschaltet ist.

**Hinweis:** Wenn eine dieser LEDs nicht leuchtet oder wenn die Test-LED nicht erlischt, sehen Sie in Kapitel 12 „Fehlerbehebung und Verwenden des Online-Support“ des Referenzhandbuchs nach.

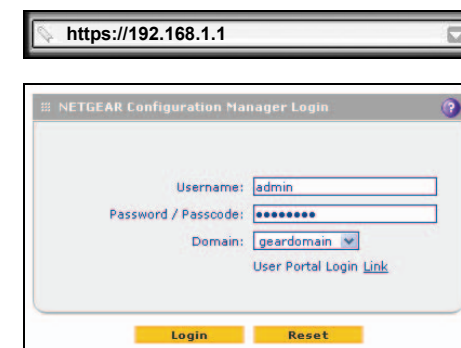
## Anmelden am UTM

So melden Sie sich am UTM an und greifen auf dessen Web-Management-Benutzeroberfläche zu:

1. Geben Sie in dem Computer, der an das UTM angeschlossen ist, in die Adresszeile eines Browsers **https://192.168.1.1** ein. Der Anmeldebildschirm für die NETGEAR-Konfigurationsoberfläche wird im Browser angezeigt.
2. Geben Sie als Benutzernamen **admin** und als Passwort **password** ein, und klicken Sie auf die Schaltfläche **Login** (Anmelden).

Die Web-Management-Benutzeroberfläche wird angezeigt.

Nach 5 Minuten Inaktivität (in denen keine Eingabe erfolgt) werden Sie automatisch abgemeldet. Sie können die Anmeldezeitbeschränkung ändern, indem Sie **Users** (Benutzer) > **Users** (Benutzer) auswählen, um den Benutzerbildschirm anzuzeigen und die Administrator-Einstellungen zu ändern.



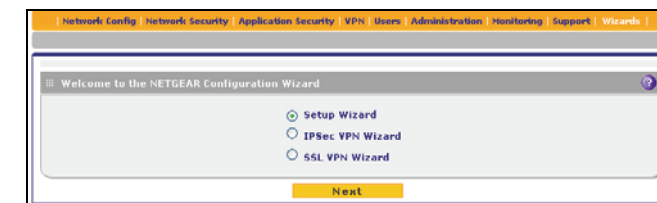
## Verwenden des Setup-Assistenten

Der Setup-Assistent führt Sie durch die 10 Bildschirme, um das Standardnetzwerk und die Scan-Konfiguration des UTM zu konfigurieren.

So greifen Sie auf den Setup-Assistenten zu:

1. Öffnen Sie die Web-Management-Benutzeroberfläche.
2. Wählen Sie **Wizards** (Assistenten).
3. Wählen Sie die Optionsschaltfläche **Setup Wizard** (Setup-Assistent) aus.
4. Folgen Sie den Anweisungen des Setup-Assistenten, um folgende Einstellungen festzulegen:

- LAN-Einstellungen
- WAN-Einstellungen
- Systemdatum und Uhrzeit, einschließlich NTP-Server-Konfiguration



- E-Mail und Web-Services (d. h. Protokolle) und Anschlüsse zum Suchen
  - E-Mail-Sicherheit (Virenschutz-Einstellungen) und Sucheinstellungen auf Basis der Größe
  - Internet-Sicherheit (Virenschutz-Einstellungen) und Sucheinstellungen auf Basis der Größe
  - Zu sperrende Web-Kategorien
  - E-Mail-Benachrichtigung
  - Scan-Engine- und Signatur-Update-Einstellungen
5. Zum Speichern der Änderungen klicken Sie auf die Schaltfläche **Apply** (Übernehmen).

Das UTM startet neu. Wenn sich die IP-Adresse Ihres Computers jetzt auf einem anderen Subnetz befindet, starten Sie den Computer neu, um seine Netzwerk-Einstellungen zu aktualisieren, sodass Sie sich wieder am UTM anmelden können.

**Hinweis:** Detaillierte Anweisungen dazu, wie Sie das UTM mithilfe des Setup-Assistenten konfigurieren, finden Sie in Kapitel 2 „Setup-Assistent zur Bereitstellung des UTM in Ihrem Netzwerk verwenden“ des Referenzhandbuchs.

## Registrieren des UTM und Aktivieren der Lizenzen

Um Komponenten-Updates und den Telefon-Support für den Umgang mit Bedrohungen zu erhalten, müssen Sie Ihr UTM bei NETGEAR registrieren. Eventuell haben Sie Ihr UTM mit einer 1- oder 3-jährigen Lizenz erworben. Das UTM ist auch mit vier 30-tägigen Testlizenzen erhältlich:

- Internet-Schutz
- E-Mail-Schutz
- Support und Wartung
- Anwendungskontrolle und IPS

Falls Ihr UTM nicht registriert worden ist, können Sie eine 30-tägige Testphase für alle vier Lizenzarten in Anspruch nehmen, um die ersten Tests und Konfigurationen durchzuführen.

Die Laufzeit der Lizenzen beginnt mit der Aktivierung. Aktivieren Sie die Lizenzen daher erst, wenn Sie mit der Nutzung des UTM beginnen möchten. Die 30-tägigen-Testlizenzen werden aufgehoben, sobald Sie die erworbenen Lizenzen aktivieren.

### So registrieren Sie das UTM und aktivieren die Testlizenzen oder die erworbenen Lizenzen:

1. Vergewissern Sie sich, dass das UTM über Internetzugang verfügt.
2. Öffnen Sie die Web-Management-Benutzeroberfläche.
3. Wählen Sie **Support > Registration** (Registrierung). Der Bildschirm **Registration** (Registrierung) wird angezeigt.
4. Geben Sie einen der Lizenzschlüssel in das Feld **Registration Key** (Registrierungsschlüssel) ein.
5. Füllen Sie die Felder **Customer Information** (Kundeninformationen) und **VAR Information** (VAR-Informationen) auf dem Bildschirm aus.
6. Klicken Sie auf eine der folgenden Schaltflächen:
  - **Trial** (Test): Aktiviert eine *Test* Lizenz und registriert das UTM beim NETGEAR-Registrierungs- und Update-Server.
  - **Register** (Registrieren): Aktiviert eine *erworben* Lizenz und registriert das UTM beim NETGEAR-Registrierungs- und Update-Server.
7. Bei Bedarf wiederholen Sie die Schritte 4 und 6, um weitere Lizenzschlüssel zu erhalten.

Nach Abschluss der Registrierung und Aktivierung zeigt der Registrierungsbildschirm die Lizenzschlüssel und Ihre Ablaufdaten an:

License Key	License Type	Expiration Date
NG281C-AE02-D425-D2BE-A21B-D132-5F12-F12E-C3AB	Web Protection	2013-04-06
NG281C-AE02-D425-D2BE-A21B-D132-5F12-F12E-C3AB	Email Protection	2013-04-06
NG281C-AE02-D425-D2BE-A21B-D132-5F12-F12E-C3AB	Support & Maintenance	2013-04-06
NG281C-AE02-D425-D2BE-A21B-D132-5F12-F12E-C3AB	Application Control & IPS	2013-04-06

### Option elektronische Lizenzierung

Wenn Sie das UTM mit einer 1- oder 3-jährigen Lizenz erworben haben, können Sie möglicherweise die Option elektronische Lizenzierung verwenden. Wenn das UTM mit dem Internet verbunden ist, müssen Sie auf dem Bildschirm **Register** (Registrieren) nur die Kundeninformationen und die optionalen VAR-Informationen eingeben, während Sie die Lizenznummern nicht eingeben müssen. Wenn Sie auf die Schaltfläche **Register** (Registrieren) klicken, lädt das UTM automatisch die Lizenzschlüssel herunter und aktiviert sie, da die Seriennummer des UTM mit der Lizenz verknüpft ist.

Wenn Sie eine Lizenz von einem VAR erworben haben (entweder direkt oder über das Internet) *nachdem* Sie das UTM gekauft haben, muss der VAR Ihnen die Lizenzschlüssel per E-Mail senden oder sie Ihnen auf andere Weise zur Verfügung stellen. Um die Lizenzschlüssel zu registrieren und zu aktivieren, gehen Sie gemäß Standardregistrierung, die im vorigen Abschnitt erklärt wird (Schritte 1 bis 7), vor.

## Online-Dokumentation und Ressourcen

Umfassende Informationen zur Konfiguration und Verwendung Ihres UTM finden Sie im Referenzhandbuch, auf das Sie über <http://downloadcenter.netgear.com> oder die Web-Management-Benutzeroberfläche zugreifen können.

### So greifen Sie auf Online-Dokumentation und Ressourcen zu:

1. Öffnen Sie die Web-Management-Benutzeroberfläche.
2. Wählen Sie eine der folgenden Optionen:
  - Um das Referenzhandbuch anzuzeigen, wählen Sie **Support > Documentation** (Dokumentation).
  - Um die Produkt-Support-Seite anzuzeigen, wählen Sie **Support > Knowledge Base**.

## Technischer Support

Produkt-Updates und Internetsupport finden Sie unter <http://support.netgear.com>.

Die vollständige EU-Konformitätserklärung finden Sie unter: [http://support.netgear.com/app/answers/detail/a\\_id/11621/](http://support.netgear.com/app/answers/detail/a_id/11621/).

NETGEAR empfiehlt, nur die offiziellen Supportressourcen von NETGEAR zu nutzen.



201-11700-07

Dezember 2012

NETGEAR und das NETGEAR-Logo sind eingetragene Marken von NETGEAR, Inc. in den USA und/oder anderen Ländern. Andere Marken- und Produktnamen sind Marken oder eingetragene Marken der jeweiligen Inhaber. Informationen können ohne vorherige Ankündigung geändert werden. © NETGEAR, Inc. Alle Rechte vorbehalten.

Dieses Produkt ist in allen EU- und EFTA-Ländern sowie in der Schweiz nur für die Verwendung in geschlossenen Räumen vorgesehen.