

Suivez ces instructions pour installer votre ReadyNAS 1500 NETGEAR®. Une fois l'installation effectuée, consultez le *Manuel de l'utilisateur du ReadyNAS 1500* pour obtenir des instructions sur la configuration et le fonctionnement de votre unité. Un lien vers le *Manuel de l'utilisateur du ReadyNAS 1500* est disponible sur le CD et dans la section Support du site Web NETGEAR à l'adresse <http://www.netgear.fr/support/>.

Remarque : ces instructions sont rédigées pour une configuration équipée de disques gérée en mode X-RAID2 par défaut.

Durée approximative de l'installation : 20 minutes.

Remarque : une unité sans disque nécessite l'installation des disques et l'initialisation du RAID avant de continuer. Consultez la page <http://www.netgear.fr/support/> pour obtenir une liste des disques pris en charge. Reportez-vous au *Manuel de l'utilisateur du ReadyNAS 1500* pour obtenir des instructions sur l'installation des disques et la configuration RAID.

Installation de l'utilitaire RAIDar

Installez l'utilitaire RAIDar à partir du CD fourni avec le produit. Des options d'installation pour les versions Windows, MAC et Linux de RAIDar sont fournies.

Connexion de l'unité

Branchez le câble Ethernet du port Ethernet LAN1 du ReadyNAS 1500 à votre réseau et allumez le ReadyNAS 1500. L'unité met environ une minute à obtenir l'adresse IP auprès du serveur DHCP.

Remarque : une fois l'unité démarrée, l'adresse IP qui lui est attribuée s'affiche dans la zone d'état.

Connexion à l'unité

1. Exécutez l'utilitaire RAIDar afin qu'il détecte l'unité.
Conseil : dans votre serveur DHCP, réservez l'adresse IP attribuée à votre ReadyNAS afin qu'il utilise toujours cette même adresse. Ainsi, les unités mappées fonctionnent de manière homogène sur n'importe quel système d'exploitation.

2. Cliquez sur **Setup** (Configuration) pour ouvrir la console de gestion FrontView et lancer l'écran de connexion.

- Saisissez le nom d'utilisateur par défaut : **admin**
- Saisissez le mot de passe par défaut : **netgear1**.

La page d'accueil de l'utilitaire de configuration FrontView s'affiche.



Configuration des paramètres de base à l'aide de l'assistant de configuration

L'assistant de configuration vous explique comment configurer le partage de fichiers de base.

Remarque : si vous souhaitez désactiver l'assistant de configuration, assurez-vous de configurer les adresses électroniques d'alerte, de modifier le mot de passe admin et d'indiquer une question pour la récupération du mot de passe. Reportez-vous au *Manuel de l'utilisateur du ReadyNAS 1500* pour connaître la marche à suivre et pour obtenir des instructions concernant la configuration d'options supplémentaires, telles que la sauvegarde, les serveurs de contenu multimédia, les imprimantes, le VLAN ou les comptes d'utilisateur et les quotas.

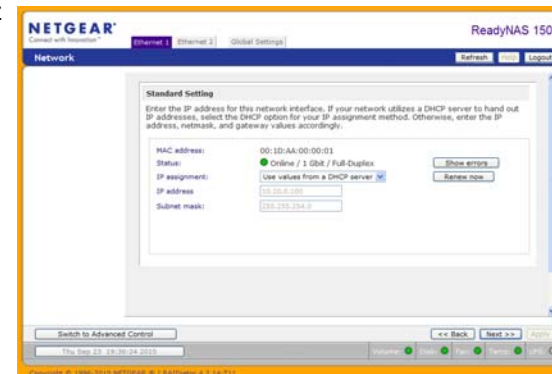
1. Par défaut, l'assistant de configuration est activé lorsqu'il est connecté à l'unité. Cliquez sur **Next** (Suivant) pour utiliser l'assistant.
2. Sous l'onglet Clock (Horloge), vous pouvez modifier ou accepter le fuseau horaire, l'heure et les options NTP paramétrées par défaut. Cliquez sur **Next** (Suivant) pour continuer.
3. Sous l'onglet Alerts (Alertes), indiquez au moins une adresse électronique pour recevoir les alertes du système. Cliquez sur **Next** (Suivant) pour continuer.



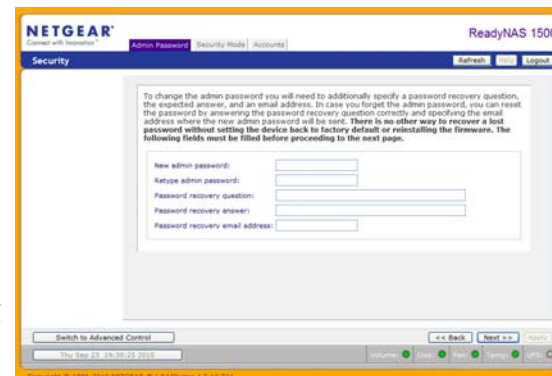
4. Sous l'onglet Ethernet, acceptez ou modifiez les paramètres de l'adresse IP.

Cliquez sur **Next** (Suivant) pour continuer.

5. Sous l'onglet Global Settings (Paramètres globaux), vous avez la possibilité de modifier le nom d'hôte de l'unité. Par ailleurs, si vous optez pour une configuration IP statique, vous devrez configurer la passerelle et les paramètres DNS (vous n'avez pas besoin de modifier ces paramètres si vous utilisez l'unité dans sa configuration DHCP par défaut). Cliquez sur **Next** (Suivant) pour continuer.
6. Sous l'onglet Admin Password (Mot de passe admin), modifiez le mot de passe du système et indiquez une question de récupération, sa réponse et une adresse électronique. Veuillez noter ces modifications. Cliquez sur **Next** (Suivant) pour continuer.



7. Sous l'onglet Security Mode (Mode de sécurité), sélectionnez l'option « User » (Utilisateur) par défaut qui permet de contrôler l'accès aux partages en fonction des comptes clients ou de groupe. FrontView essaiera de détecter le premier nom de groupe de travail présent sur le réseau. Dans le cas contraire, « VOLUME » sera le nom par défaut du groupe de travail. Indiquez le nom du groupe de travail auquel votre unité doit se connecter. Reportez-vous au *Manuel de l'utilisateur du ReadyNAS 1500* pour obtenir des instructions d'installation ACS. Cliquez sur **Next** (Suivant) pour continuer.
8. Sur la page Accounts (Comptes), cliquez sur **Add User** (Ajouter un utilisateur). Ajoutez un nouvel utilisateur et un mot de passe d'utilisateur. Cliquez sur **Next** (Suivant) pour terminer la procédure d'installation avec l'assistant. Reportez-vous au *Manuel de l'utilisateur du ReadyNAS 1500* pour obtenir des instructions complètes sur la configuration de comptes. La configuration de base est à présent terminée. Enfin, vérifiez que vous pouvez accéder aux partages de votre ReadyNAS.



Accès à votre stockage partagé

Suivez les étapes ci-dessous pour accéder aux partages de votre ReadyNAS.

Reportez-vous au *Manuel de l'utilisateur du ReadyNAS 1500* pour obtenir des instructions concernant l'accès aux partages à partir de systèmes d'exploitation Linux ou Unix, le mappage de lecteurs et d'autres options de partage de fichiers, notamment la prise en charge d'un seul langage pour les noms de fichiers, tels que ceux qui utilisent des caractères Unicode ou idéographiques.

Remarque : les protocoles de partage de fichiers CIFS, HTTP/S et AFP (Bonjour et ATP) sont activés par défaut. Les protocoles FTP, NFS et Rsync sont également pris en charge, mais ils doivent être activés manuellement.

Accès aux partages à partir d'un ordinateur exploitant Windows

1. Pour afficher une liste de partages sous Windows, cliquez sur Browse (Parcourir) dans RAIDar ou bien saisissez `\\<adresse_ip>` ou `\\<nom_d'hôte>` dans la barre d'adresse de Windows Explorer.



2. Lorsque vous y êtes invité, saisissez le nom d'utilisateur et le mot de passe pour vous connecter au ReadyNAS. L'explorateur Windows Explorer affiche le contenu du partage du ReadyNAS.



Accès aux partages à partir de MAC OS X

1. Pour accéder au même partage sur AFP avec OS X, ouvrez Finder et recherchez un nom d'hôte ReadyNAS dans la section SHARED (PARTAGE).
2. Cliquez sur le nom d'hôte pour afficher les partages.



Assistance technique

Après l'installation de votre appareil, notez le numéro de série inscrit sur l'étiquette de votre produit. Il vous sera nécessaire pour enregistrer votre produit à l'adresse <http://www.netgear.fr/support/>. Vous devez être enregistré pour utiliser le service d'assistance téléphonique. Nous vous recommandons vivement de procéder à l'enregistrement sur notre site Web.

Visitez le site <http://www.netgear.fr/support/> pour obtenir des mises à jour de produits et consulter le support Web.

Pour en savoir plus sur l'installation, la configuration et l'utilisation de votre ReadyNAS, reportez-vous au *Manuel de l'utilisateur*. Pour consulter la déclaration de conformité complète, rendez-vous sur le site Web NETGEAR des déclarations de conformité pour l'UE à l'adresse : http://kb.netgear.com/app/answers/detail/a_id/11621/.

Astuces et précautions d'emploi

Mise sous/hors tension

La mise sous tension de l'unité peut nécessiter environ une minute. Pour mettre l'unité hors tension, appuyez deux fois sur le bouton d'alimentation situé à l'avant de l'unité. Cette méthode permet une mise hors tension en bonne et due forme. Pour d'autres options concernant la mise hors tension et le ralentissement de la rotation du disque, reportez-vous au *Manuel de l'utilisateur du ReadyNAS 1500*.

Ventilation

Quatre disques haute vitesse et de grande capacité produisent une quantité de chaleur considérable. Veillez à ne jamais obstruer la grille de ventilation.

Utilisation d'une alimentation protégée (Onduleur avec batterie de secours)

L'utilisation d'un onduleur protège votre unité et permet une mise hors tension automatique en cas de coupure de courant. Pour en savoir plus sur l'utilisation d'un onduleur, consultez le *Manuel de l'utilisateur du ReadyNAS 1500*.

Redondance et extension

Un périphérique à disque unique ne possède pas de redondance et n'est pas à l'abri d'une défaillance. En revanche, si vous avez besoin de redondance, ajoutez un nouveau disque à chaud d'une capacité au moins équivalente à celle du premier (il est inutile d'éteindre votre unité). Selon la taille du disque, votre volume de données deviendra pleinement redondant dans les minutes qui suivront. Le processus se produit en arrière-plan. Ainsi, l'accès à l'unité n'est pas interrompu. Par ailleurs, vous pouvez ajouter, en fonction de l'évolution de vos besoins en stockage, plus de disques à chaud pour une extension horizontale ou remplacer vos disques actuels par d'autres dotés d'une plus grande capacité. X-RAID2 augmente automatiquement votre stockage de manière incrémentielle et verticale. Grâce à X-RAID2, vous vous affranchissez du reformatage de vos disques et d'une réorganisation rébarbative de vos données.



Ce symbole a été apposé conformément à la directive européenne 2002/96 sur la mise au rebut des équipements électriques et électroniques (directive WEEE - Waste Electrical and Electronic Equipment). En cas de mise au rebut de ce produit dans un Etat membre de l'Union européenne, il doit être traité et recyclé conformément à cette directive.

©2010 de NETGEAR, Inc. Tous droits réservés. NETGEAR et le logo NETGEAR sont des marques déposées de NETGEAR, Inc. aux États-Unis et/ou dans d'autres pays. Les autres marques ou noms de produits sont des marques commerciales ou des marques déposées de leurs détenteurs respectifs. Ces informations sont susceptibles d'être modifiées sans préavis.



201-13129-01



Septembre 2010