

## ReadyNAS™ 2100 NETGEAR®

Veillez suivre les instructions ci-dessous pour installer votre ReadyNAS™ 2100 NETGEAR®. Consultez ensuite le *Manuel de l'utilisateur du ReadyNAS 2100* pour obtenir des instructions sur la configuration et le fonctionnement de votre appareil. Un lien vers le *Manuel de l'utilisateur du ReadyNAS 2100* se trouve sur le CD et dans la section Support du site Web NETGEAR à l'adresse <http://www.netgear.fr/support/>. Ces instructions sont rédigées pour une configuration par défaut en mode X-RAID2.

Durée approximative de l'installation : 20 minutes.

**Remarque** : une unité sans disque nécessite l'installation des disques et l'initialisation du RAID avant de continuer. Consultez la page <http://www.netgear.fr/support/> pour obtenir une liste des disques pris en charge. Reportez-vous au *Manuel de l'utilisateur du ReadyNAS 2100* pour obtenir des instructions sur l'installation des disques et la configuration RAID.

## Configuration de base

Suivez les étapes ci-dessous pour configurer rapidement votre ReadyNAS™ 2100 NETGEAR®.

### Installation de l'utilitaire RAIDar

Installez l'utilitaire RAIDar à partir du CD fourni avec le produit. Vous trouverez, sur le CD *d'installation*, l'utilitaire RAIDar pour Windows, MAC et Linux.

### Connexion de l'unité

Lors de la configuration initiale, connectez le port Ethernet LAN1 du ReadyNAS à votre réseau et allumez-le. Le démarrage nécessite environ une minute. Par défaut, l'adresse IP est obtenue via DHCP.

**Remarque** : A l'issue de la procédure de démarrage, l'adresse IP attribuée à l'unité s'affichera dans la zone d'état.

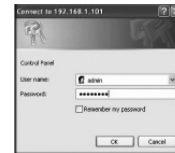
### Connexion à l'unité

1. Exécutez l'utilitaire RAIDar afin qu'il détecte l'unité.

**Conseil** : dans votre serveur DHCP, réservez l'adresse IP attribuée à votre ReadyNAS 2100 afin qu'il utilise toujours cette même adresse. Ainsi, les unités mappées fonctionnent de manière homogène sur n'importe quel système d'exploitation.

2. Cliquez sur **Setup** (Configuration) pour ouvrir, à partir de votre navigateur, une session ReadyNAS™ 2100 FrontView avec votre unité. L'écran de connexion s'ouvre. Le nom d'utilisateur et le mot de passe par défaut sont respectivement **admin** et **netgear1**.

La page d'accueil de l'utilitaire de configuration FrontView s'affiche.



## Utilisation de l'assistant d'installation pour configurer les paramètres de base

L'assistant d'installation vous explique comment configurer le partage de fichiers de base. Reportez-vous au *Manuel de l'utilisateur du ReadyNAS 2100* pour obtenir des instructions concernant la configuration d'options telles que la sauvegarde, les serveurs de contenu multimédia, les imprimantes, le VLAN ou les comptes d'utilisateur et les quotas.

**Remarque** : si vous souhaitez désactiver l'assistant d'installation, assurez-vous de configurer les adresses électroniques d'alerte, de modifier le mot de passe admin et d'indiquer une question pour la récupération du mot de passe.

1. Par défaut, l'assistant d'installation est activé lorsqu'il est connecté à l'unité. Cliquez sur **Next** (Suivant) pour utiliser l'assistant d'installation.

2. Sous l'onglet Clock (Horloge), vous pouvez modifier ou accepter le fuseau horaire, l'heure et les options NTP paramétrées par défaut. Cliquez sur **Next** (Suivant) pour continuer.

3. Sous l'onglet Alerts (Alertes), indiquez au moins une adresse électronique pour recevoir les alertes du système. Cliquez sur **Next** (Suivant) pour continuer.

4. Sous l'onglet Ethernet 1, acceptez ou modifiez les paramètres de l'adresse IP.

Cliquez sur **Next** (Suivant) pour continuer.

5. Sous l'onglet Global Settings (Paramètres globaux), vous avez la possibilité de modifier le nom d'hôte de l'unité. Par ailleurs, si vous optez pour une configuration IP statique, vous devrez configurer la passerelle et les paramètres DNS (vous n'avez pas besoin de modifier ces



paramètres si vous utilisez l'unité dans sa configuration DHCP par défaut). Cliquez sur **Next** (Suivant) pour continuer.

6. Sous l'onglet Admin Password (Mot de passe admin), modifiez le mot de passe du système et indiquez une question de récupération, sa réponse et une adresse électronique. Veuillez noter ces modifications. Cliquez sur **Next** (Suivant) pour continuer.

7. Sous l'onglet Security Mode (Mode de sécurité), sélectionnez l'option User (Utilisateur) par défaut qui permet de contrôler l'accès aux partages en fonction des comptes clients ou de groupe. FrontView essaiera de détecter le premier nom de groupe de travail présent sur le réseau. Dans le cas contraire, « VOLUME » sera le nom par défaut du groupe de travail. Indiquez le nom du groupe de travail auquel votre unité doit se connecter. Reportez-vous au *Manuel de l'utilisateur du ReadyNAS 2100* pour obtenir des instructions d'installation ACS. Cliquez sur **Next** (Suivant) pour continuer.

8. Sur la page Accounts (Comptes), cliquez sur **Add User** (Ajouter un utilisateur). Ajoutez un nouvel utilisateur et un mot de passe d'utilisateur. Cliquez sur **Next** (Suivant) pour terminer la procédure d'installation avec l'assistant. Reportez-vous au *Manuel de l'utilisateur du ReadyNAS 2100* pour obtenir des instructions complètes sur la configuration de comptes.

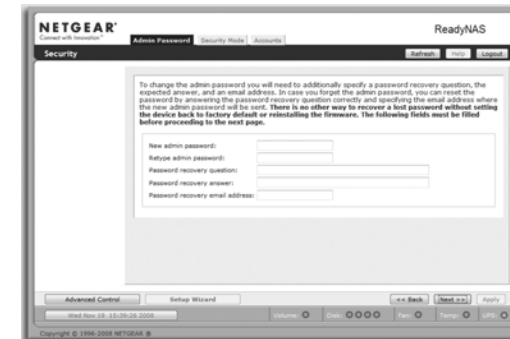
La configuration de base est à présent terminée. Enfin, vérifiez que vous pouvez accéder aux partages de votre ReadyNAS.

## Accès à votre stockage partagé

Suivez les étapes ci-dessous pour accéder aux partages de votre ReadyNAS.

Vous remarquerez que ces protocoles de partage de fichiers sont activés par défaut : CIFS, AFP (annoncé sur Bonjour et ATP), HTTP/S, FTP, NFS et Rsync sont pris en charge mais ne sont pas activés par défaut.

Reportez-vous au *Guide de l'utilisateur du ReadyNAS 2100* pour obtenir des instructions concernant l'accès aux partages à partir de système d'exploitation Linux ou Unix, le mappage de lecteurs et d'autres options de partage de fichiers, notamment la prise en charge d'un seul langage pour les noms de fichiers tels que ceux qui utilisent des caractères Unicode ou idéographiques.

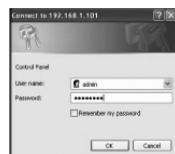


## Accès aux partages à partir d'un ordinateur exploitant Windows

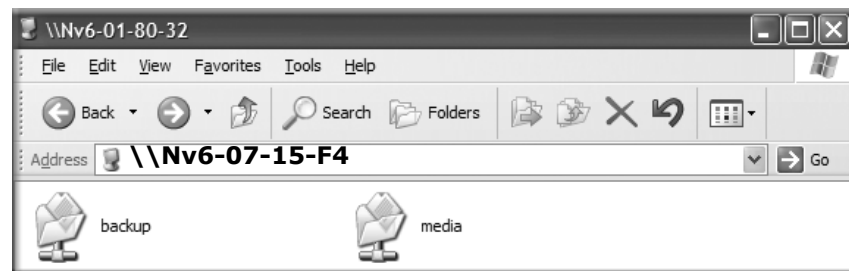
1. Pour afficher une liste de partages sous Windows, cliquez sur Parcourir dans RAIDar ou bien saisissez `\\<adresse_ip>` ou `\\<nom_d'hôte>` dans la barre d'adresse de Windows Explorer.



2. Lorsque vous y serez invité, saisissez le nom d'utilisateur et le mot de passe pour vous connecter au ReadyNAS.



Windows Explorer affichera le contenu de partage du ReadyNAS.



## Accès aux partages depuis MAC OS X

1. Pour accéder au même partage sur AFP avec OS X, ouvrez Finder et recherchez un nom d'hôte ReadyNAS dans la section SHARED (PARTAGE).



2. Cliquez sur le nom d'hôte pour afficher les partages.

## Astuces et précautions d'emploi

Pour un fonctionnement optimal de votre unité, suivez ces directives.

### Mise sous/hors tension

La mise sous tension de l'unité peut nécessiter environ une minute. Pour mettre l'unité hors tension, appuyez deux fois sur le bouton d'alimentation situé à l'avant de l'unité. Cette méthode permet une mise hors tension en bonne et due forme. Pour d'autres options concernant la mise hors tension et le ralentissement de la rotation du disque, reportez-vous au *Guide de l'utilisateur du ReadyNAS 2100*.

### Ventilation

Quatre disques haute vitesse et de grande capacité produisent une quantité de chaleur considérable. Veillez à ne jamais obstruer la grille de ventilation.

### Utilisation d'une alimentation sans interruption (ASI)

Une alimentation sans interruption (ASI) protège votre unité et permet une mise hors tension automatique et traditionnelle en cas de coupure de courant. Pour en savoir plus sur l'utilisation d'une alimentation sans interruption, consultez le *Manuel de l'utilisateur du ReadyNAS 2100*.

### Affichage d'informations d'état dans FrontView

La barre située en bas de l'utilitaire de configuration FrontView affiche des voyants d'état à code de couleurs permettant d'en savoir plus sur la connexion à des groupes de travail, les disques, le ventilateur, la température et l'ASI (le cas échéant).



Double cliquez sur le voyant d'état pour afficher les détails correspondant à l'élément.

### Redondance et extension

Un périphérique à disque unique ne possède pas de redondance et n'est pas à l'abri d'une défaillance. En revanche, si vous avez besoin de redondance, ajoutez un nouveau disque à chaud d'une capacité au moins équivalente à celle du premier (il est inutile d'éteindre votre unité). Selon la taille du disque, votre volume de données deviendra pleinement redondant dans les minutes qui suivront. Le processus se produit en arrière-plan. Ainsi, l'accès à l'unité n'est pas interrompu. Par ailleurs, vous pouvez ajouter, en fonction de l'évolution de vos besoins en stockage, plus de disques à chaud pour une extension horizontale ou

remplacer vos disques actuels par d'autres dotés d'une plus grande capacité. X-RAID2 augmente automatiquement votre stockage de manière incrémentielle et verticale. Grâce à X-RAID2, vous vous affranchissez du reformatage de vos disques et d'une réorganisation rébarbative de vos données.

## Assistance technique

Notez le numéro de série inscrit sur l'étiquette située sous votre produit.

Il vous sera nécessaire pour enregistrer votre produit à l'adresse <http://www.reseaufacile.fr/enregistrement>.

Vous devez enregistrer votre produit sur notre site Web ou par téléphone avant de pouvoir utiliser notre service d'assistance téléphonique. Les numéros de téléphone des centres d'assistance clientèle régionaux figurent sur la carte « Warranty and Support Information », fournie avec votre produit.

Pour obtenir des mises à jour de produits et consulter le support Web, rendez-vous sur <http://www.netgear.fr/support>.



Ce symbole a été apposé conformément à la directive européenne 2002/96 sur la mise au rebut des équipements électriques et électroniques (directive WEEE - Waste Electrical and Electronic Equipment). En cas de mise au rebut de ce produit dans un État membre de l'Union européenne, il doit être traité et recyclé conformément à cette directive.

© 2008, 2009 par NETGEAR, Inc. Tous droits réservés. NETGEAR et le logo NETGEAR sont des marques déposées de NETGEAR, Inc. aux États-Unis et/ou dans d'autres pays. Les autres marques ou noms de produits sont des marques commerciales ou des marques déposées de leurs détenteurs respectifs. Ces informations sont susceptibles d'être modifiées sans préavis.



201-11609-02



Mars 2009