

## Installation et configuration de base

Veuillez suivre les instructions ci-dessous pour installer votre ReadyNAS 4200 NETGEAR.



Durée approximative de l'installation : 20 minutes.

**Remarque :** Ces instructions sont rédigées pour une configuration équipée de disques gérée en mode X-RAID2 par défaut. Une unité sans disque nécessite l'installation des disques et l'initialisation du RAID avant de continuer. Consultez la page <http://www.readynas.com/hcl> pour obtenir une liste des disques pris en charge. Reportez-vous au [Manuel de l'utilisateur](#) pour obtenir des instructions sur l'installation des disques et la configuration RAID.

**Avertissement :** Selon les disques installés, le poids de l'unité peut dépasser 36 kg. Vous pouvez demander une assistance pour le déplacement de l'unité.

### Installation de l'utilitaire RAIDar

1. Installez l'utilitaire RAIDar à partir du **CD** fourni avec le produit. Vous trouverez, sur le **CD d'installation**, l'utilitaire RAIDar pour Windows, MAC et Linux.

### Branchement de l'unité et connexion

1. Lors de la configuration de l'unité, connectez le port Ethernet LAN1 du ReadyNAS à votre réseau et allumez-le. Le démarrage prend environ une minute. Par défaut, l'adresse IP est obtenue via DHCP. Une fois trouvée, l'adresse IP s'affiche dans la zone d'état.
2. Exécutez l'utilitaire RAIDar afin qu'il détecte l'unité et toutes les autres unités sur le même sous-réseau.

**Conseil :** Dans votre serveur DHCP, réservez l'adresse IP attribuée à votre ReadyNAS afin qu'il utilise toujours cette même adresse. Ainsi, les unités mappées fonctionnent de manière homogène sur n'importe quel système d'exploitation.

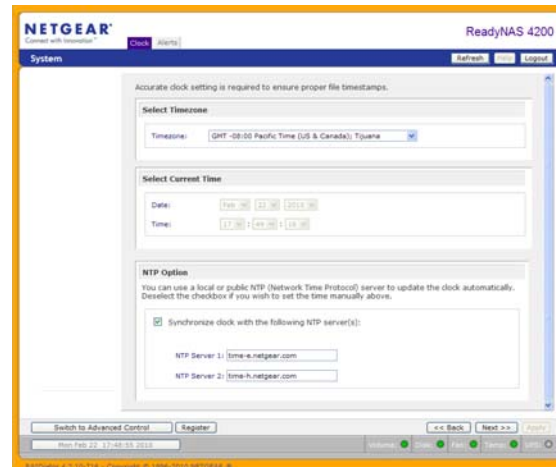
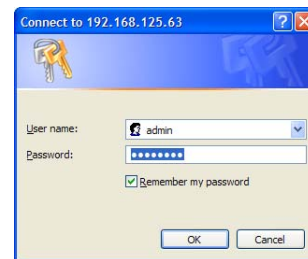
3. Cliquez sur le bouton **Setup** (Configuration) relatif à RAIDar pour ouvrir une session de navigation FrontView avec l'unité. L'écran de connexion s'ouvre. Le nom d'utilisateur et le mot de passe par défaut sont respectivement **admin** et **netgear1**. La page d'accueil de l'assistant de configuration s'affiche.

### Exécution de l'assistant de configuration

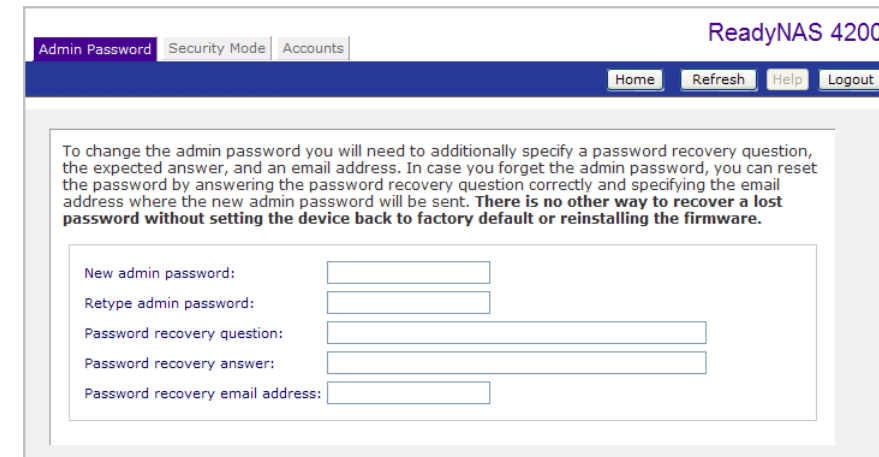
L'assistant de configuration vous explique comment configurer les paramètres de base et partager les fichiers.

**Remarque :** Si vous souhaitez désactiver l'assistant de configuration, assurez-vous de configurer les alertes et les adresses électroniques, de modifier le mot de passe admin et d'indiquer une question pour la récupération du mot de passe.

1. Par défaut, l'assistant de configuration est activé lorsqu'il est connecté à l'unité. Cliquez sur **Next** (Suivant) pour utiliser l'assistant.
2. Sous l'onglet Clock (Horloge), vous pouvez modifier ou accepter le fuseau horaire, l'heure et les options NTP paramétrées par défaut. Cliquez sur **Next** (Suivant) pour continuer.
3. Sous l'onglet Alerts (Alertes), indiquez au moins une adresse électronique pour recevoir les alertes du système. Cliquez sur **Next** (Suivant) pour continuer.
4. Sous l'onglet Ethernet 1, acceptez ou modifiez les paramètres de l'adresse IP. Cliquez sur **Next** (Suivant) pour continuer.



5. Sous l'onglet Global Settings (Paramètres globaux), vous avez la possibilité de modifier le nom d'hôte de l'unité. Par ailleurs, si vous optez pour une configuration IP statique, vous devrez configurer la passerelle et les paramètres DNS (vous n'avez pas besoin de modifier ces paramètres si vous utilisez l'unité dans sa configuration DHCP par défaut). Cliquez sur **Next** (Suivant) pour continuer.
6. Sous l'onglet Admin Password (Mot de passe admin), modifiez le mot de passe du système et indiquez une question de récupération, sa réponse et une adresse électronique. Veuillez noter ces modifications. Cliquez sur **Next** (Suivant) pour continuer.



7. Sous l'onglet Security Mode (Mode de sécurité), sélectionnez l'option « User » (Utilisateur) par défaut qui permet de contrôler l'accès aux partages en fonction des comptes clients ou de groupe. FrontView essaiera de détecter le premier nom de groupe de travail présent sur le réseau. Dans le cas contraire, « VOLUME » sera le nom par défaut du groupe de travail. Indiquez le nom du groupe de travail auquel votre unité doit se connecter. Reportez-vous au [Manuel de l'utilisateur du ReadyNAS 4200](#) pour obtenir des instructions d'installation ACS. Cliquez sur **Next** (Suivant) pour continuer.
8. Sur la page Accounts (Comptes), cliquez sur Add User (Ajouter un utilisateur). Ajoutez un nouvel utilisateur et un mot de passe d'utilisateur. Cliquez sur **Next** (Suivant) pour terminer la procédure d'installation avec l'assistant. Reportez-vous au [Manuel de l'utilisateur du ReadyNAS 4200](#) pour obtenir des instructions complètes sur la configuration de comptes.

**Remarque :** Reportez-vous au [Manuel de l'utilisateur](#) pour obtenir des instructions complémentaires concernant la configuration d'options telles que la sauvegarde, les serveurs de contenu multimédia, les imprimantes, le VLAN ou les comptes d'utilisateur et les quotas.

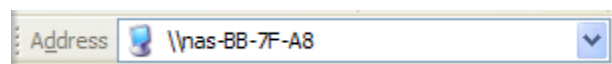
## Accès à votre stockage partagé

Vous remarquerez que ces protocoles de partage de fichiers sont activés par défaut : CIFS, AFP (annoncé sur Bonjour et AFP), HTTP/S, FTP, NFS, iSCSI et Rsync sont pris en charge mais ne sont pas activés par défaut.

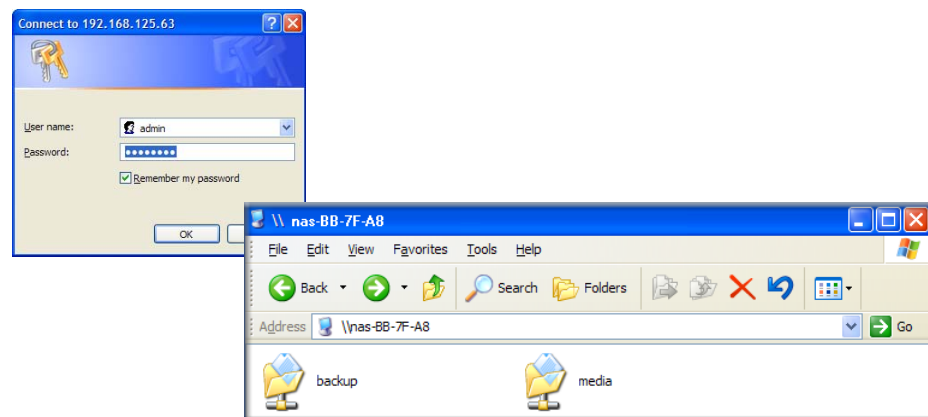
Reportez-vous au [Manuel de l'utilisateur du ReadyNAS 4200](#) pour obtenir des instructions concernant l'accès aux partages à partir de système d'exploitation Linux ou Unix, le mappage de lecteurs et d'autres options de partage de fichiers, notamment la prise en charge d'un seul langage pour les noms de fichiers tels que ceux qui utilisent des caractères Unicode ou idéographiques.

## Accès aux partages à partir d'un ordinateur exploitant Windows

1. Pour afficher une liste de partages sous Windows, cliquez sur Browse (Parcourir) dans RAIDar ou bien saisissez `\\<adresse_ip>` ou `\\<nom_d'hôte>` dans la barre d'adresse.



2. Lorsque vous y serez invité, saisissez le nom d'utilisateur et le mot de passe pour vous connecter au ReadyNAS. Windows Explorer affichera le contenu de partage du ReadyNAS.



## Accès aux partages depuis MAC OS X

1. Pour accéder au même partage sur AFP avec OS X, ouvrez Finder et recherchez un nom d'hôte ReadyNAS dans la section SHARED (PARTAGE).
2. Cliquez sur le nom d'hôte pour afficher les partages.



## Astuces et précautions d'emploi

Pour un fonctionnement optimal, suivez ces directives.

### • Mise sous/hors tension

La mise sous tension de l'unité peut nécessiter environ une minute. Pour mettre l'unité hors tension, appuyez deux fois sur le bouton d'alimentation situé à l'avant de l'unité. Cette méthode permet une mise hors tension en bonne et due forme. Pour d'autres options concernant la mise hors tension, reportez-vous au [Manuel de l'utilisateur du ReadyNAS 4200](#).

### • Ventilation

Douze disques haute vitesse et de grande capacité produisent une quantité de chaleur considérable. Veillez à ne jamais obstruer la grille de ventilation.

### • Utilisation d'une alimentation protégée (Onduleur avec batterie de secours)

L'utilisation d'un onduleur protège votre unité et permet une mise hors-tension automatique en cas de coupure de courant. Pour en savoir plus sur l'utilisation d'un onduleur, consultez le [Manuel de l'utilisateur du ReadyNAS 4200](#).

### • Affichage d'informations d'état dans FrontView

La barre située en bas de l'utilitaire de configuration FrontView affiche des voyants d'état à code de couleurs permettant d'en savoir plus sur la connexion à des groupes de travail, les disques, le ventilateur, la température et l'ASI (le cas échéant). Double cliquez sur le voyant d'état pour afficher les détails correspondant à l'élément.

### • Redondance et extension

Le ReadyNAS 4200 est livré avec 6 disques ou plus et préconfiguré avec X-RAID2 à double redondance, afin de protéger vos données en cas de défaillance simultanée de deux disques, tout en vous permettant d'accroître votre capacité à la volée. Pour augmenter votre capacité X-RAID2, il vous suffit d'ajouter un nouveau disque avec une capacité égale ou supérieure au disque existant ; si les emplacements pour disques sont tous pleins, il est possible de remplacer les disques existants par des disques de plus grande capacité afin d'augmenter verticalement votre stockage. Les disques, qu'ils soient neufs ou de remplacement peuvent être ajoutés ou remplacés à chaud, un par un, en cours de fonctionnement du ReadyNAS. Il convient d'attendre que le nouveau disque soit complètement synchronisé avant de remplacer ou d'ajouter un autre disque. Utilisez FrontView pour savoir où en est le processus en cours ; par ailleurs, vous recevrez un message d'alerte pour vous indiquer que le processus de synchronisation est terminé.

## Assistance technique

Nous vous remercions d'avoir choisi les produits NETGEAR.

Après l'installation de votre appareil, notez le numéro de série inscrit sur l'étiquette de votre produit. Il vous sera nécessaire pour enregistrer votre produit à l'adresse <http://www.netgear.fr/support/> Vous devez être enregistré pour utiliser notre service d'assistance téléphonique. Nous vous recommandons vivement de procéder à l'enregistrement sur notre site Web.

Visitez le site <http://www.netgear.fr/support/> pour obtenir des mises à jour de produits et consulter le support Web.

Pour en savoir plus sur l'installation, la configuration et l'utilisation de votre produit, reportez-vous au manuel de l'utilisateur du [ReadyNAS 4200](#). Le CD qui vous a été livré avec l'unité contient un lien vers le manuel de l'utilisateur.



Ce symbole a été apposé conformément à la directive européenne 2002/96 sur la mise au rebut des équipements électriques et électroniques (directive WEEE - Waste Electrical and Electronic Equipment). En cas de mise au rebut de ce produit dans un Etat membre de l'Union européenne, il doit être traité et recyclé conformément à cette directive.

© 2010 par NETGEAR, Inc. Tous droits réservés. NETGEAR et le logo NETGEAR sont des marques déposées de NETGEAR, Inc. aux Etats-Unis et/ou dans d'autres pays. Les autres marques ou noms de produits sont des marques commerciales ou des marques déposées de leurs détenteurs respectifs. Ces informations sont susceptibles d'être modifiées sans préavis.



201-12487-01



Février 2010