

Installazione

ReadyNAS OS 6 Desktop Storage



NETGEAR®

Indice

Contenuto della confezione.....	3
Configurazione mediante l'app mobile Insight	4
Configurazione mediante ReadyCLOUD	7
Riformattazione dei dischi.....	12
Informazioni aggiuntive	15

Contenuto della confezione



Sistema ReadyNAS



Cavo Ethernet



Adattatore Bluetooth
(solo per alcuni modelli)
Consultare il manuale
dell'hardware per
l'installazione e
l'utilizzo del sistema

Adattatore di
alimentazione
(solo 2 o 4 bay)



Cavo di alimentazione

Importante: leggere tutti gli avvisi di sicurezza riportati nel manuale hardware del sistema prima di collegarlo a una fonte di alimentazione.

Configurazione mediante l'app mobile Insight

È possibile utilizzare l'app mobile Insight per installare e gestire gli access point, gli switch e i sistemi di storage ReadyNAS® di NETGEAR. Scaricare l'app dall'App Store di iOS o da Google Play Store.

Per utilizzare l'applicazione, il dispositivo NETGEAR deve trovarsi in una delle seguenti condizioni:

- Essere connesso alla stessa rete accessibile tramite WiFi utilizzata dal proprio dispositivo iOS o Android.
- Essere dotato di un dongle Bluetooth NETGEAR.

Se non si desidera utilizzare l'app mobile Insight e il computer e il sistema ReadyNAS sono connessi a Internet, è possibile eseguire la configurazione anche tramite ReadyCLOUD. Per utilizzare ReadyCLOUD, consultare *Configurazione mediante ReadyCLOUD* a pagina 7.

Se il computer in uso non è in grado di accedere a Internet e non è possibile o non si desidera utilizzare l'app mobile Insight Mobile, scaricare ed eseguire l'utilità RAIDar. Scaricare RAIDar su un computer connesso a Internet e trasferire il file scaricato su un computer sulla stessa LAN del sistema ReadyNAS. La versione più recente di RAIDar è disponibile all'indirizzo netgear.com/raidar.

La configurazione richiede circa 15 minuti.

➤ Per configurare il sistema di storage:

1. Installare tutti i dischi disponibili che si desidera utilizzare nel sistema ReadyNAS.

Nota: se si utilizzano dischi precedentemente formattati contenenti dati, è necessario riformattarli prima di continuare. Consultare *Riformattazione dei dischi* a pagina 12.

Per un elenco completo dei dischi supportati, consultare l'Elenco degli hardware compatibili all'indirizzo netgear.com/readynas-hcl.

Per informazioni sull'installazione dei dischi, consultare il manuale per l'hardware del sistema in uso o visitare il sito Web <https://www.youtube.com/watch?v=hLiu0VeXd-Y>.

2. Collocare il sistema in un luogo ben ventilato.

I dischi ad alta capacità possono surriscaldarsi in modo considerevole. È importante accertarsi che le uscite della ventola non siano ostruite.

Per un elenco completo delle posizioni da considerare, consultare il manuale hardware del sistema.

3. Per i sistemi a due e quattro alloggiamenti:

- a. Collegare l'alimentatore al cavo di alimentazione.

- b. Collegare l'adattatore di alimentazione al retro del sistema.

Per altri sistemi, collegare il cavo di alimentazione al pannello posteriore del sistema e, se non è già acceso, accendere l'interruttore di alimentazione.

Nota: i sistemi a sei e otto bay hanno entrambi un interruttore di alimentazione sul retro e un pulsante di alimentazione sulla parte anteriore.

4. Per tutti i sistemi, collegare il cavo di alimentazione a una presa a muro o a una ciabatta.
5. Utilizzare un cavo Ethernet per collegare la porta Ethernet del sistema di storage alla rete.
6. Se necessario, premere il pulsante di **alimentazione** per accendere il sistema.
7. Attendere che il LED di alimentazione diventi blu senza intermittenza o che la schermata di visualizzazione dello stato indichi l'indirizzo IP del sistema.
8. Installare l'applicazione Insight sul proprio dispositivo IOS o Android.
9. Nell'app Insight, selezionare **SET UP NEW DEVICES** (CONFIGURA NUOVI DISPOSITIVI).
La schermata si aggiorna con la pagina **Select Your Device** (Seleziona dispositivo).

10. Selezionare **Storage**.

La schermata si aggiorna con la pagina **Connect Your Device To Network** (Connetti dispositivo alla rete).

11. Eseguire una delle seguenti azioni:

- Per individuare un sistema ReadyNAS su WiFi, selezionare **DISCOVER DEVICE** (RILEVA DISPOSITIVO).
- Per individuare un sistema ReadyNAS tramite Bluetooth, selezionare **BLUETOOTH SETUP** (CONFIGURAZIONE BLUETOOTH).

12. A questo punto, seguire le istruzioni visualizzate nell'applicazione.
Il processo di configurazione è completato. Ora è possibile iniziare a utilizzare il sistema ReadyNAS.

Configurazione mediante ReadyCLOUD

Al termine della procedura descritta di seguito, il sistema ReadyNAS è pronto per l'utilizzo in un ambiente di produzione. La configurazione richiede circa 15 minuti.

➤ Per configurare il sistema di storage:

1. Installare tutti i dischi disponibili che si desidera utilizzare nel sistema ReadyNAS.

Nota: se si utilizzano dischi precedentemente formattati contenenti dati, è necessario riformattarli prima di continuare. Consultare *Riformattazione dei dischi* a pagina 12.

Per un elenco completo dei dischi supportati, consultare l'Elenco degli hardware compatibili all'indirizzo netgear.com/readynas-hcl.

Per informazioni sull'installazione dei dischi, consultare il manuale per l'hardware del sistema in uso o visitare il sito Web <https://www.youtube.com/watch?v=hLiu0VeXd-Y>.

2. Collocare il sistema in un luogo ben ventilato.

I dischi ad alta capacità possono surriscaldarsi in modo considerevole. È importante accertarsi che le uscite della ventola non siano ostruite.

Per un elenco completo delle posizioni da considerare, consultare il manuale hardware del sistema.

3. Per i sistemi a due e quattro alloggiamenti:

- a. Collegare l'alimentatore al cavo di alimentazione.

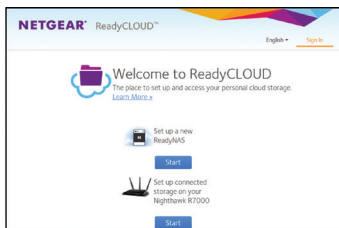
- b. Collegare l'adattatore di alimentazione al retro del sistema.

Per altri sistemi, collegare il cavo di alimentazione al pannello posteriore del sistema e, se non è già acceso, accendere l'interruttore di alimentazione.

Nota: i sistemi a sei e otto bay hanno entrambi un interruttore di alimentazione sul retro e un pulsante di alimentazione sulla parte anteriore.

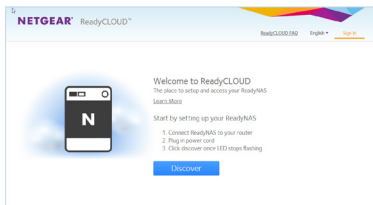
4. Per tutti i sistemi, collegare il cavo di alimentazione a una presa a muro o a una ciabatta.
5. Utilizzare un cavo Ethernet per collegare la porta Ethernet del sistema di storage alla rete.
6. Se necessario, premere il pulsante di **alimentazione** per accendere il sistema.
7. Attendere che il LED di alimentazione diventi blu senza intermittenza o che la schermata di visualizzazione dello stato indichi l'indirizzo IP del sistema.

8. Visitare readycloud.netgear.com con un computer connesso alla stessa rete LAN (Local Area Network) e tramite la stessa connessione a Internet del sistema ReadyNAS.



Nota: se il computer non dispone di un accesso a Internet, scaricare ed eseguire l'utility RAIDar. Scaricare RAIDar su un computer connesso a Internet e trasferire il file scaricato su un computer sulla stessa LAN del sistema ReadyNAS. La versione più recente di RAIDar è disponibile all'indirizzo netgear.com/raidar.

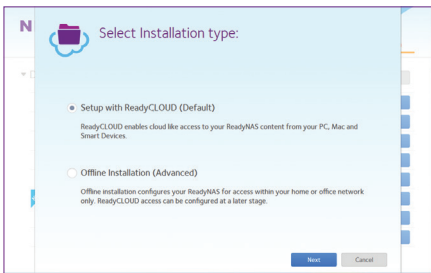
9. Fare clic sul pulsante **Inizia** per configurare un nuovo ReadyNAS.



10. Fare clic su pulsante **Discover** (Rileva).

ReadyCLOUD® rileva il sistema ReadyNAS sulla rete e mostra la pagina Nuovo ReadyNAS rilevato.

11. Fare clic sul pulsante **Configurazione**.



12. Selezionare la modalità da utilizzare per l'installazione del sistema:

- Opzione 1. Selezionare il pulsante di opzione **Setup with ReadyCLOUD (Default)** (Configura con ReadyCLOUD (opzione predefinita)), quindi fare clic sul pulsante **Next** (Avanti) ed effettuare le seguenti operazioni:
 - a. Eseguire una delle seguenti azioni:
 - Compilare i campi Create a MyNETGEAR Account (Crea un account MyNETGEAR), quindi fare clic sul pulsante **Next** (Avanti).

- Fare clic sul pulsante **Sign in to an Existing Account** (Accedi con un account esistente), quindi accedere al proprio account.
- b. Seguire le istruzioni visualizzate per configurare il sistema ReadyNAS.
- **Opzione 2.** Selezionare il pulsante di opzione **Offline Installation (Advanced)** (Installazione offline (opzione avanzata)), quindi fare clic sul pulsante **Next** (Avanti) ed eseguire una delle seguenti azioni:
 - a. Inserire **admin** come nome utente e **password** come password, quindi fare clic sul pulsante **OK**.

Nota: è possibile modificare queste credenziali quando si configura il sistema. Si consiglia di modificare la password al più presto.

La pagina di amministrazione locale del sistema ReadyNAS viene visualizzata nel browser in uso e si avvia la configurazione guidata.

- b. Seguire le istruzioni riportate nella configurazione guidata per configurare il sistema ReadyNAS.

Il processo di configurazione è completato. Ora è possibile iniziare a utilizzare il sistema di configurazione ReadyNAS.

Riformattazione dei dischi

Se si utilizzano dischi precedentemente formattati contenenti dati, è necessario riformattarli prima di poterli utilizzare con il sistema ReadyNAS.

ATTENZIONE: questo processo cancella tutti i dati e riformatta tutti i dischi in un unico volume X-RAID®. Se si desidera preservare i dati contenuti nei dischi, è necessario eseguire un backup dei dati in un'unità esterna prima di utilizzare i dischi nel sistema di storage ReadyNAS.

Questa procedura consente di ripristinare il sistema di storage alla condizione predefinita di fabbrica. Tale condizione non è necessaria se si aggiungono o si sostituiscono singoli dischi, anche se i dischi sono stati precedentemente formattati. Fare riferimento al manuale ReadyNAS OS, disponibile all'indirizzo netgear.com/support/product/ReadyNAS_OS_6, per informazioni sui dischi formattati e sistemi già configurati.

➤ **Per riformattare dischi precedentemente formattati:**

1. Se il sistema è acceso, spegnerlo normalmente.
Consultare *Informazioni aggiuntive* a pagina 15.
2. Installare i dischi precedentemente formattati.
Per un elenco completo dei dischi supportati, consultare l'Elenco degli hardware compatibili all'indirizzo netgear.com/readynas-hcl.

Per informazioni sull'installazione dei dischi, consultare il manuale hardware relativo al sistema.

3. Utilizzando una graffetta raddrizzata, tenere premuto il pulsante di **ripristino**.
4. Premere il pulsante di **alimentazione**.
Il sistema si accende.
5. Tenere premuto il pulsante di **Reset** (Ripristino) finché il sistema non entra in modalità di avvio:
 - Se si utilizza un sistema di storage RN102/202/212/312, i LED di alimentazione, del disco 1, del disco 2 e di backup si accendono quando il sistema è in modalità di avvio.
 - Se si utilizza un sistema di storage diverso, la modalità di avvio viene indicata nella schermata di visualizzazione dello stato.
6. Selezionare l'opzione delle impostazioni predefinite dal menu di avvio:
 - Se si utilizza un sistema di storage RN102/202/212/312, procedere come segue:
 - a. Scorrere le opzioni del menu di avvio premendo il pulsante **Backup**.
 - b. Quando è acceso solo il LED del disco 1, premere e rilasciare il pulsante di **ripristino**.

- Se si utilizza un sistema di storage RN104/214/314, procedere come segue:
 - a. Scorrere le opzioni del menu di avvio premendo il pulsante **Backup**.
 - b. Quando la schermata di visualizzazione dello stato visualizza l'opzione delle impostazioni predefinite, premere e rilasciare il pulsante di **ripristino**.
- Se si utilizza un sistema di storage diverso, procedere come segue:
 - a. Scorrere le opzioni del menu di avvio utilizzando le frecce sul tastierino o i pulsanti sul pannello anteriore.
 - b. Quando la schermata di visualizzazione dello stato visualizza l'opzione delle impostazioni predefinite, premere il pulsante **OK**.

Il sistema avvia una rapida verifica del disco che richiede dai due ai cinque minuti. Al termine della verifica del disco, ha inizio il processo di ripristino delle impostazioni predefinite.

Il sistema ritorna alle impostazioni predefinite e riformatta tutti i dischi installati per l'utilizzo con il sistema ReadyNAS OS 6.

Quando il processo di ripristino delle impostazioni predefinite è completato, i dischi riformattati sono pronti per l'utilizzo con il sistema.

Informazioni aggiuntive

Per mantenere il sistema di storage in buone condizioni ed evitare il rischio di una perdita dei dati, attenersi alle regole di utilizzo seguenti:

- Sostituire solo un disco alla volta mentre il sistema è acceso.
- Nel caso in cui sia necessario spegnere il sistema, laddove possibile, farlo normalmente.

➤ **Per spegnere un sistema di storage a due alloggiamenti:**

Premere due volte il pulsante di **alimentazione**.

➤ **Per spegnere un sistema di storage a quattro o sei alloggiamenti:**

Premere tre volte il pulsante di **alimentazione**.

Per maggiori informazioni sull'installazione, la configurazione e l'utilizzo del sistema, consultare i manuali software e hardware relativi al sistema.

I collegamenti a questi manuali sono disponibili all'indirizzo netgear.com/support/product/ReadyNAS_OS_6 o tramite un collegamento nell'interfaccia utente del prodotto.

Supporto

Grazie per aver acquistato questo prodotto NETGEAR. Visitare il sito Web www.netgear.com/support per registrare il prodotto, ricevere assistenza, accedere ai download e manuali più recenti per l'utente e partecipare alla nostra community. Consigliamo di utilizzare solo risorse di assistenza NETGEAR ufficiali.

Marchi commerciali

© NETGEAR, Inc. NETGEAR e il logo NETGEAR sono marchi di NETGEAR, Inc. Qualsiasi marchio non NETGEAR è utilizzato solo come riferimento.

Conformità

Per consultare la Dichiarazione di conformità UE attuale, visitare la pagina: http://support.netgear.com/app/answers/detail/a_id/11621/.

Per informazioni sulla conformità, visitare la pagina <http://www.netgear.com/about/regulatory/>.

Prima di collegare l'alimentazione, consultare il documento relativo alla conformità normativa.

 **NETGEAR INTL LTD**
Building 3, University Technology Centre
Curraheen Road, Cork, Irlanda



201-16979-08

Febbraio 2018

NETGEAR, Inc.
piazza Della Repubblica 32,
20124 Milano