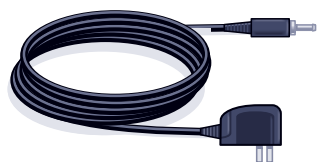


Router Wireless N150 JNR1010

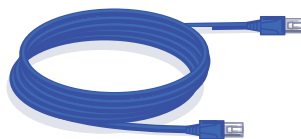
Contenuto della confezione:



Router Wireless N150

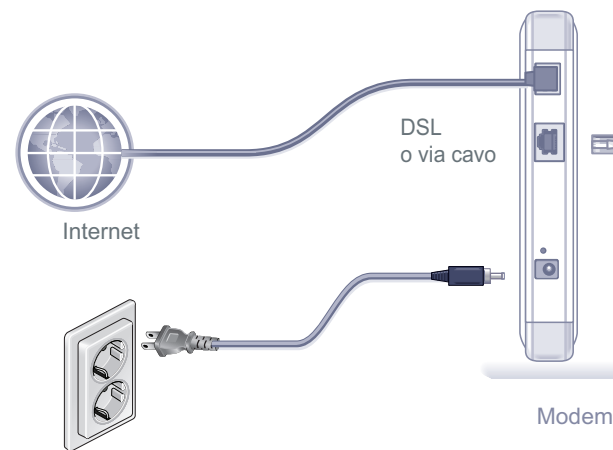


Alimentatore

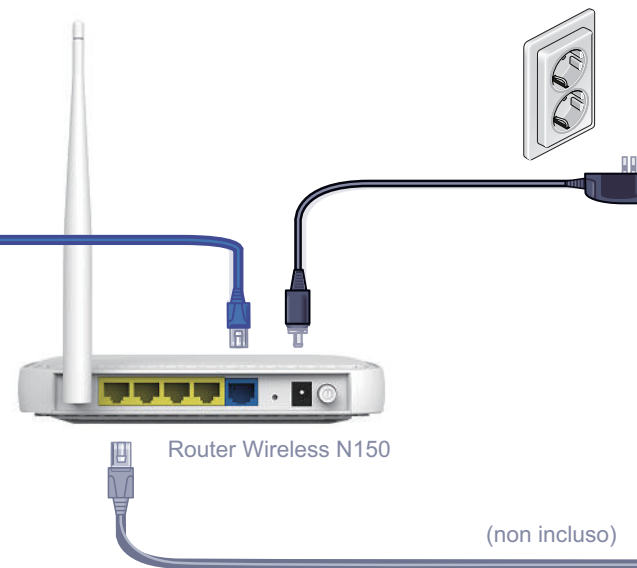


Cavo Ethernet

Fase 1:
Scollegare l'alimentazione per spegnere il modem.



Fase 2:
Collegare un'estremità del cavo Ethernet blu al modem e l'altra estremità alla porta Internet del router.

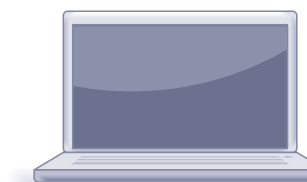


Fase 3:
Collegare e accendere il modem.



Attendere circa 2 minuti finché il modem non si accende.

Se il modem è dotato di una batteria di riserva, rimuovere e reinserire la batteria prima di collegare il modem all'alimentazione.



Fase 4:
Collegare l'alimentatore al router e a una presa di corrente. Attendere fino a quando il LED wireless non diventa verde fisso.

Se non si accende alcun LED, accertarsi che l'interruttore di alimentazione On/Off si trovi nella posizione ON (premuta).

Fase 5:
Collegare il router al computer.

Utilizzare un altro cavo Ethernet per stabilire una connessione Ethernet cablata come indicato nel diagramma.

In alternativa, è possibile stabilire una connessione wireless utilizzando le impostazioni di protezione wireless preimpostate riportate sull'etichetta nella parte inferiore del prodotto.

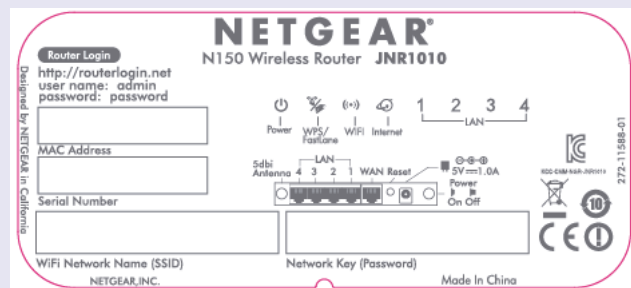
Fase 6:
Aprire un browser.

Se la pagina Web non viene visualizzata, chiudere e riaprire il browser, quindi immettere <http://routerlogin.net> nella barra degli indirizzi del browser oppure consultare la sezione relativa alla "Risoluzione di problemi" nella guida utente.

Protezione wireless preimpostata

Il presente prodotto dispone di un nome di rete Wi-Fi (SSID) e di una chiave di rete (password) univoci. Il nome SSID e la chiave di rete (password) predefiniti vengono generati in modo univoco per ciascun dispositivo (come per un numero seriale) in modo da proteggere e ottimizzare la protezione wireless. Queste informazioni sono riportate sull'etichetta situata nella parte inferiore del prodotto.

NETGEAR consiglia di non modificare il nome di rete Wi-Fi (SSID) e la chiave di rete (password) preimpostati. Se queste impostazioni vengono modificate, le informazioni riportate nella parte inferiore del prodotto non risultano più valide.



Individuare sul router le impostazioni wireless preimpostate e annotarle qui:

Nome rete Wi-Fi (SSID) _____

Chiave di rete (password) _____

Se le impostazioni wireless preimpostate sono state modificate, annotarle qui:

Nome rete wireless (SSID) _____

Chiave di rete (Password) _____

Se occorre recuperare o aggiornare la password, digitare <http://www.routerlogin.net> in un browser Web ed effettuare l'accesso utilizzando il nome utente (**admin**) e la password (**password**) predefiniti.

Selezionare **Wireless Settings** (Impostazioni wireless) per individuare la password wireless.

Collegamento dei dispositivi wireless al router

Scegliere il metodo manuale o WPS (Wi-Fi Protected Setup) per aggiungere computer wireless e altri dispositivi alla rete wireless.

Metodo manuale


1. Aprire l'utilità software che gestisce le connessioni wireless sul dispositivo wireless che si desidera collegare al router (iPhone, computer portatile, console di gioco). L'utilità esegue una ricerca per rilevare tutte le reti wireless presenti nell'area.
2. Cercare il nome di rete wireless (SSID) NETGEAR preimpostato e selezionarlo. Il nome di rete Wi-Fi (SSID) preimpostato è riportato sull'etichetta del prodotto nella parte inferiore del router.

Nota: se il nome della rete è stato cambiato durante il processo di configurazione, cercare il nome di tale rete.

3. Immettere la password preimpostata (o la password personalizzata se è stata modificata) e fare clic su **Connect** (Connetti).
4. Ripetere i passaggi da 1 a 3 per aggiungere altri dispositivi wireless.

Metodo WPS

Se il dispositivo wireless supporta la protezione WPS (Wi-Fi Protected Setup), definita Push 'N' Connect da NETGEAR, anziché immettere una password potrebbe essere richiesto di premere il tasto WPS del router. Se ciò si verifica:

1. Premere il tasto **WPS**  sul router.
2. Entro 2 minuti, premere il tasto **WPS** sul dispositivo client oppure seguire le istruzioni WPS in dotazione con il dispositivo wireless in uso per completare la procedura WPS. Il dispositivo sarà quindi collegato al router.
3. Ripetere questa procedura per aggiungere altri dispositivi wireless WPS.

Nota: la funzione WPS non supporta la protezione WEP. La connessione di un client WEP alla rete tramite WPS non viene eseguita correttamente.

Assistenza tecnica

Grazie per aver scelto un prodotto NETGEAR.

Una volta completata l'installazione, registrare il dispositivo all'indirizzo: <http://www.NETGEAR.com/register> per poter utilizzare il servizio di assistenza telefonica. Visitare anche il sito Web <http://support.netgear.com> per ottenere aggiornamenti sul prodotto, ulteriore documentazione e assistenza.

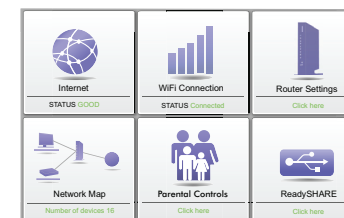
Per il software di filtraggio centralizzato delle informazioni dei siti Internet tramite il servizio gratuito Live Parental Controls per il router in uso, effettuare il download da: <http://www.netgear.com/lpc>.

Per utilizzare funzioni aggiuntive quali le statistiche traffico, ReadySHARE, l'accesso guest e altre ancora, accedere al router all'indirizzo: <http://www.routerlogin.net>.

Per la documentazione completa, visitare il sito Web relativo alla Dichiarazione di conformità UE di NETGEAR all'indirizzo: http://support.netgear.com/app/answers/detail/a_id/11621/.

Per informazioni relative alla licenza GNU GPL (General Public License), visitare il sito Web: http://support.netgear.com/app/answers/detail/a_id/2649.

ATTENZIONE: Non appoggiare gli apparecchi uno sull'altro, non installarli in spazi angusti, all'interno di cassette o su tappeti. Assicurarsi che attorno all'apparecchio, in tutti i lati, vi siano almeno 5 centimetri di spazio d'aria.



Scarica il software gratis per desktop **NETGEAR Genie**

Risolve automaticamente problemi di rete comuni e gestisce facilmente le connessioni alla rete domestica.

<http://www.NETGEAR.com/genie>



201-14935-01



Maggio 2012

NETGEAR, il logo NETGEAR e Connect with Innovation sono marchi commerciali e/o marchi registrati di NETGEAR, Inc. e/o delle sue consociate negli Stati Uniti e/o in altri Paesi. Le informazioni sono soggette a modifica senza preavviso. Altri nomi di prodotti e marche sono marchi registrati o marchi commerciali dei rispettivi proprietari. © 2012 NETGEAR, Inc. Tutti i diritti riservati.