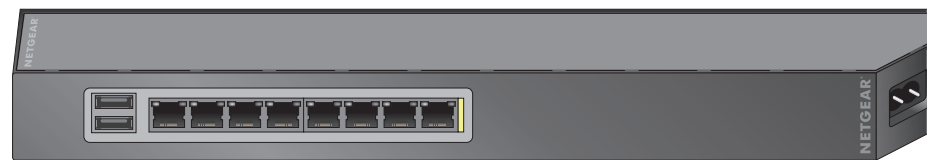


Installation

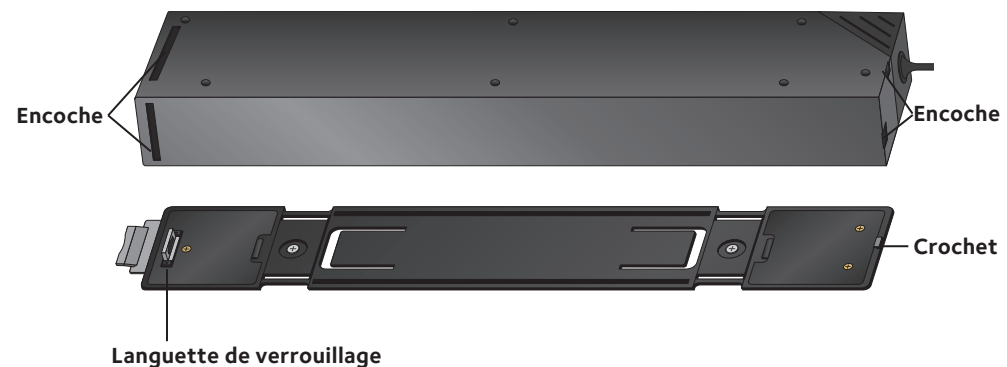
Commutateur Gigabit Click à 8 et 16 ports ProSAFE

GSS108E

GSS116E



Aperçu du matériel

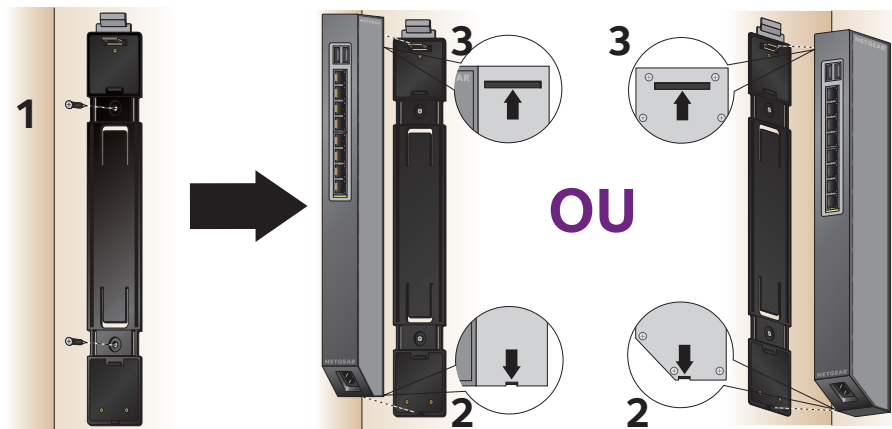


NETGEAR®

Montage du commutateur

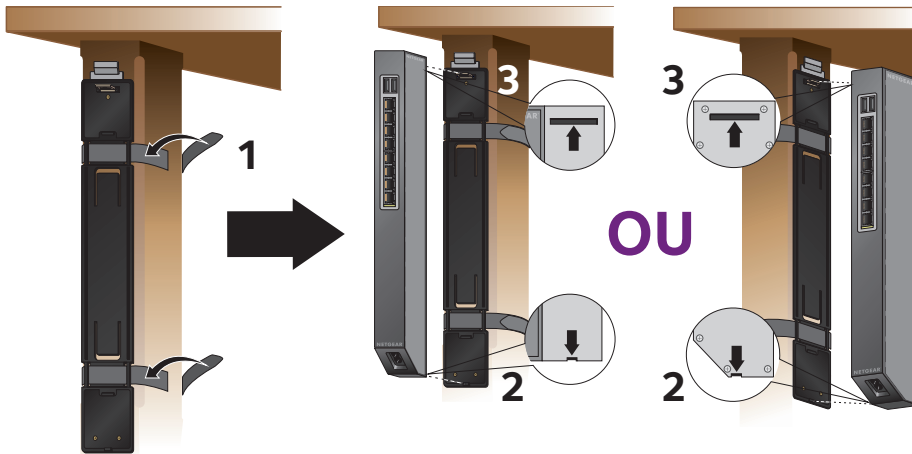
Fixation murale

Remarque : lorsque vous fixez le commutateur sur un mur, retirez le film de protection des carrés adhésifs au dos de la plaque arrière afin de mieux la maintenir en place.

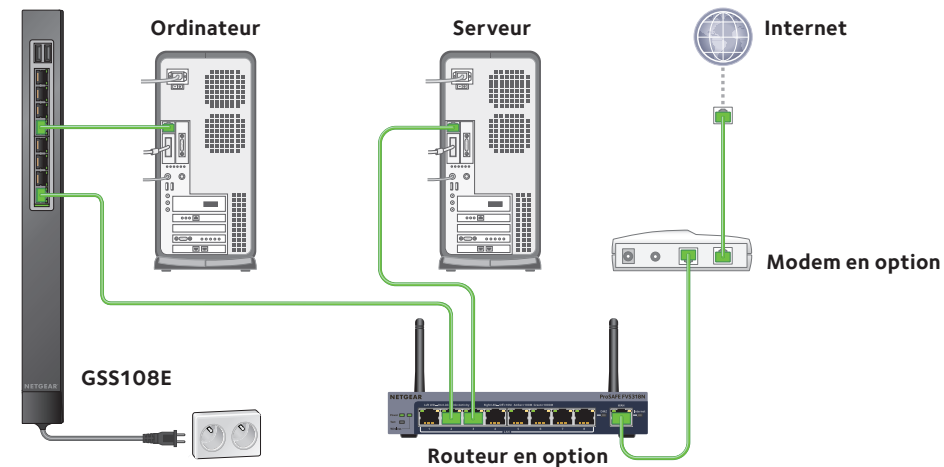


Remarque : vous devez visser la plaque arrière sur un poteau de cloison.

Montage au pied d'une table



Câblage des périphériques et connexion à l'alimentation



Vérification de l'état



Voyants de port

		Liaison 1 000 Mbit/s (voyant gauche)
		Liaison 10/100 Mbit/s (voyant droite)
		Activité à 1 000 Mbit/s (voyant gauche clignotant)
		Activité à 10/100 Mbit/s (voyant droite clignotant)
		Pas de connexion (éteint)

Voyant d'alimentation

	Activé
	Désactivé

Configuration de l'utilitaire de configuration

Les commutateurs ProSAFE Click disposent de la fonction Plug and Play et proposent les mêmes fonctionnalités que les commutateurs ProSAFE Plus. Vous pouvez installer un utilitaire de configuration pour sélectionner des options supplémentaires afin de gérer et de personnaliser le commutateur pour votre réseau. Cet utilitaire se trouve sur le CD fourni avec le commutateur.

Remarque : l'utilitaire de configuration s'installe sur votre ordinateur. Il est compatible avec Windows uniquement.

➤ Pour installer l'utilitaire de configuration :

1. Insérez le CD dans un ordinateur connecté au commutateur.
2. Cliquez sur le lien **Install ProSAFE Plus Utility** (Installer l'utilitaire ProSAFE Plus) et suivez les instructions d'installation du programme.
L'utilitaire de configuration du commutateur s'installe dans le répertoire réservé aux programmes de votre ordinateur, et une icône **ProSAFE Plus Utility** est créée sur votre bureau.

➤ Pour configurer le commutateur :

1. Double-cliquez sur l'icône **ProSAFE Plus Utility**.
L'écran d'accueil de configuration présente la liste des commutateurs Plus qu'il détecte sur le réseau local.
2. Sélectionnez le commutateur que vous souhaitez configurer.
Vous êtes invité à saisir le mot de passe du commutateur.
3. Saisissez le mot de passe du commutateur dans le champ **Password** (Mot de passe).
Le mot de passe par défaut du commutateur est « password ».
4. Configurez le commutateur à l'aide de l'utilitaire.
Pour une description des fonctionnalités Plus, reportez-vous au *Guide de l'utilisateur de l'utilitaire de configuration du commutateur ProSAFE Plus*. Vous pouvez accéder au guide de l'utilisateur via les liens dans l'onglet Help (Aide) de l'utilitaire ou sur le CD.

Remarque : vous pouvez également accéder au commutateur et le configurer directement via son interface utilisateur en ligne en saisissant son adresse IP dans la barre d'adresse d'un navigateur. Si aucun serveur DHCP n'est installé sur votre réseau, l'adresse IP par défaut est 192.168.0.239.

Caractéristiques

Spécification	GSS108E	GSS116E
Interface réseau	Connecteur RJ-45 pour 10BASE-T, 100BASE-TX ou 1000BASE-T	Connecteur RJ-45 pour 10BASE-T, 100BASE-TX ou 1000BASE-T
Câble réseau	Câble Ethernet de catégorie 5e (Cat 5e) ou supérieure	Câble Ethernet de catégorie 5e (Cat 5e) ou supérieure
Ports Ethernet	8	16
Ports USB (fournissent l'alimentation électrique uniquement)	2	-
Câble USB	10 W maximum par port 15 W maximum au total	-
Alimentation	100 à 240 V c.a., 50/60 Hz, 1 A maximum	100 à 240 V c.a., 50/60 Hz, 0,5 A maximum
Consommation électrique	20,14 W maximum	8,36 W maximum
Poids	0,43 kg	1,3 kg
Dimensions : (L x P x H)	305 mm x 65 mm x 36 mm 12 x 2,54 x 1,39 pouces	407 mm x 70 mm x 36 mm 16,02 x 2,7 x 1,39 pouces
Température de fonctionnement	0 à 40 °C	0 à 40 °C
Humidité de fonctionnement	0 % à 90 % d'humidité relative, sans condensation	0 % à 90 % d'humidité relative, sans condensation
Conformité électromagnétique	CE Classe B, FCC Classe B, VCCI Classe B, RCM Classe B	CE Classe B, FCC Classe B, VCCI Classe B, RCM Classe B
Normes de sécurité	Marquage CE, CB	Marquage CE, CB

Assistance

Merci d'avoir choisi les produits NETGEAR.

Après l'installation de votre appareil, notez le numéro de série inscrit sur l'étiquette. Il vous sera nécessaire pour enregistrer votre produit à l'adresse <https://my.netgear.com>.

Vous devez enregistrer votre produit avant de pouvoir utiliser l'assistance téléphonique de NETGEAR. NETGEAR vous recommande d'enregistrer votre produit sur le site Web de NETGEAR.

Pour obtenir des mises à jour de produits et accéder au support Web, rendez-vous à l'adresse <http://support.netgear.com>.

NETGEAR vous recommande d'utiliser uniquement les ressources d'assistance officielles de NETGEAR.

Pour consulter la déclaration de conformité actuelle pour l'UE, rendez-vous à l'adresse http://support.netgear.com/app/answers/detail/a_id/11621/.

Pour obtenir les informations relatives à la conformité légale, rendez-vous à l'adresse <http://www.netgear.com/about/regulatory/>.

Avant de brancher l'alimentation, reportez-vous au document de conformité légale.



Novembre 2014

NETGEAR, Inc.
350 East Plumeria Drive
San Jose, CA 95134, Etats-Unis

NETGEAR, le logo NETGEAR et Connect with Innovation sont des marques commerciales et/ou des marques déposées de NETGEAR, Inc. et/ou des filiales de NETGEAR aux Etats-Unis et/ou dans d'autres pays. Les informations sont sujettes à changement sans préavis. © NETGEAR, Inc. Tous droits réservés.