

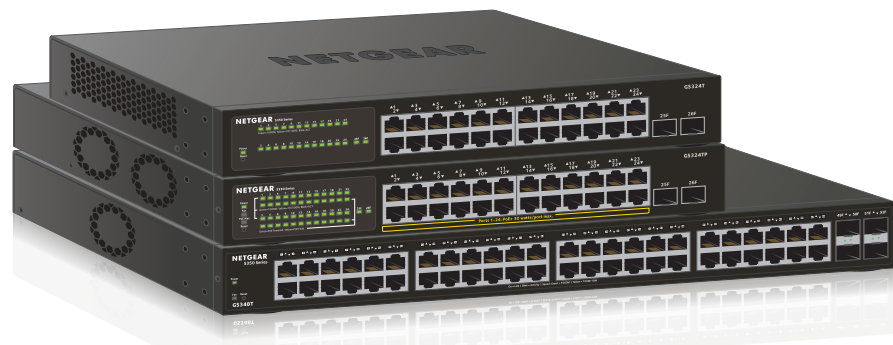
Guía de instalación

Switches Gigabit Ethernet gestionables de tipo Smart Pro de la serie S350 de NETGEAR:

Switch de 24 puertos con 2 puertos SFP (GS324T)

Switch PoE+ de 24 puertos con 2 puertos SFP (GS324TP)

Switch de 48 puertos con 4 puertos SFP (GS348T)



Contenido de la caja

- Modelo de switch GS324T, GS324TP o GS348T
- Cable de alimentación (varía según la región)
- Kit de montaje en bastidor y patas de goma
- Guía de instalación

Nota: Si desea obtener instrucciones de montaje, consulte la guía de instalación del hardware, que puede descargar en <https://www.netgear.com/support/>.

1. Regístrese en la aplicación NETGEAR Insight

Utilice la aplicación NETGEAR Insight para registrar su switch, activar su garantía y acceder a la asistencia.

1. En su dispositivo móvil o tablet iOS o Android, vaya a la tienda de aplicaciones, busque NETGEAR Insight y descargue la versión más reciente de la aplicación.



2. Abra la aplicación NETGEAR Insight.
3. Si no ha configurado una cuenta de NETGEAR, toque **Create NETGEAR Account** (Crear cuenta de NETGEAR) y siga las instrucciones que aparecen en pantalla.
4. Introduzca la dirección de correo electrónico y la contraseña de su cuenta y toque **LOG IN** (Iniciar sesión).

Si su dispositivo móvil está conectado con WiFi a la misma red que el switch, este se muestra en la lista de dispositivos gestionables de Insight.

5. Toque el switch de la lista, o bien toque **+** en la esquina superior derecha.

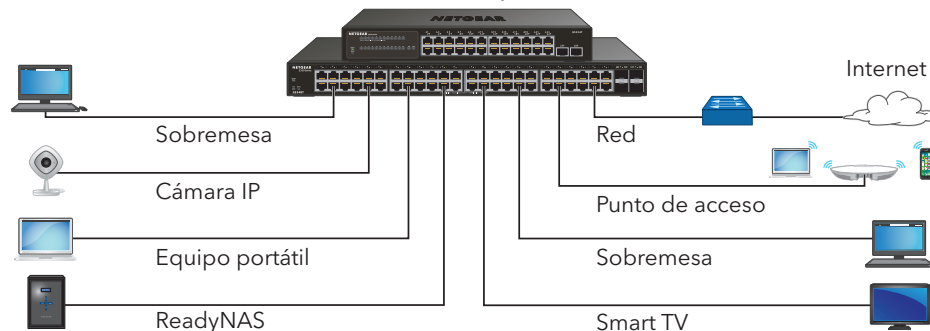
Si ha tocado **+**, introduzca el número de serie que aparece en la parte inferior del switch o escanee el código de barras del número de serie con la cámara de su dispositivo móvil o tablet. A continuación, toque **Go** (Ir).

6. Siga las instrucciones que aparecen en pantalla para añadir el switch a una ubicación de red.

El switch está registrado y se ha añadido a su cuenta.

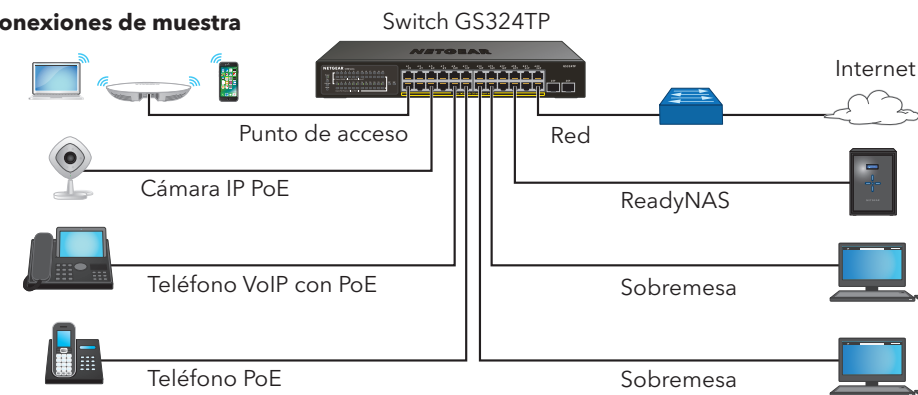
2. Conecte el switch

Conexiones de muestra Switches GS324T y GS348T



3. Comprobación del estado PoE

Conexiones de muestra



Esta sección se aplica solamente al modelo de switch GS324TP. Este switch suministra hasta 30 W PoE+ (IEEE 802.3at) a cada puerto de cobre, con una capacidad PoE máxima de 190 W en todos los puertos PoE+ activos.

El indicador de PoE máx. indica el estado del consumo PoE en el switch:

- **Apagado.** Hay más de 7 W de alimentación PoE disponible (suficiente).
- **Ámbar fijo.** Hay menos de 7 W de alimentación PoE disponible.
- **Ámbar intermitente.** Al menos una vez en los últimos dos minutos ha habido menos de 7 W de alimentación PoE disponible.

4. Detecte la dirección IP del switch

Se necesita una dirección IP para configurar el switch. El switch obtiene una dirección IP de un servidor DHCP (como, por ejemplo, el router) de forma predeterminada. Si el switch no está conectado a un servidor DHCP, utilice la dirección IP predeterminada: 192.168.0.239.

1. Conecte el dispositivo móvil a la misma red WiFi que el switch.
2. Asegúrese de que la red está conectada a Internet.
3. Inicie la aplicación NETGEAR Insight en su dispositivo móvil.
4. Inicie sesión en su cuenta.

Se muestra la dirección IP actual del switch.

5. Configure el switch

Le recomendamos que utilice un navegador web en un equipo o tablet para configurar el switch.

Nota: Si su equipo es un Mac, utilice la herramienta NETGEAR Switch Discovery como se describe en la siguiente sección.

1. Abra un navegador web en un equipo o tablet que esté conectado a la misma red que el switch.
Puede utilizar una conexión WiFi o por cable.
2. Introduzca la dirección IP del switch.
3. Introduzca la contraseña.
La contraseña predeterminada es **password**. Le recomendamos que cambie la contraseña por otra más segura.
4. Haga clic en el botón **Login** (Inicio de sesión).

Otros métodos de configuración y de detección

La herramienta NETGEAR Switch Discovery y la utilidad Smart Control Center también le permiten detectar la dirección IP y configurar el switch.

- **Herramienta NETGEAR Switch Discovery.** Puede utilizar un equipo Mac o Windows de 64 bits que estén conectados a la misma red que el switch. Puede utilizar una conexión WiFi o por cable. Cuando detecte el switch, la herramienta le proporcionará acceso a la interfaz del navegador local para configurar el switch. Para descargar la herramienta NETGEAR Switch Discovery, visite www.netgear.com/support/product/netgear-switch-discovery-tool.aspx.
- **Utilidad Smart Control Center.** Puede utilizar un equipo basado en Windows que esté conectado a la misma red que el switch. Esta utilidad requiere Adobe AIR. Si no se detecta Adobe AIR durante la instalación de la utilidad Smart Control Center, se le pedirá que permita la instalación de Adobe AIR. Para descargar esta utilidad, visite www.netgear.com/support/product/SCC.

Nota: Si no puede detectar ni configurar el switch, es posible que necesite desactivar temporalmente el cortafuegos, la protección de Internet o el antivirus. Asegúrese de reactivar estos servicios de seguridad después de detectar y configurar el switch.

Consideraciones para PoE

La alimentación PoE y PoE+ que suministra el switch GS324TP se prioriza en orden ascendente de puertos (desde el puerto 1 al 24), con un límite de potencia de 190 vatios. Si los requisitos de alimentación de los PD que hay conectados superan el total del switch, el PD con el número más alto de puerto se desactivará para garantizar que el resto de PD conectados con una prioridad superior y con un número de puertos más bajo reciben alimentación primero.

La siguiente tabla describe las clases PoE y las asignaciones de switches.

Clase de dispositivo	Estándar	Descripción de la clase	Alimentación reservada por el dispositivo	Alimentación suministrada al dispositivo*
0	PoE y PoE+	Consumo predeterminado (total)	15,4 W	0,44 W - 12,95 W
1	PoE y PoE+	Muy poco consumo	4,0 W	0,44 W - 3,84 W
2	PoE y PoE+	Poco consumo	7,0 W	3,84 W - 6,49 W
3	PoE y PoE+	Consumo medio	15,4 W	6,49 W - 12,95 W
4	Solo PoE+	Mucho consumo	30,0 W	12,95 W - 25,5 W

* Cálculos efectuados con la longitud de cable máxima de 100 m. Las longitudes de cable más cortas suministran una alimentación más próxima a la reservada por el switch.

Soporte técnico

Gracias por comprar este producto NETGEAR. Visite <https://www.netgear.com/support/> para registrar el producto, obtener ayuda, acceder a las últimas descargas y manuales del usuario, así como para unirse a nuestra comunidad. NETGEAR le recomienda que utilice solo los recursos del soporte técnico oficial de NETGEAR.

Para consultar la declaración de conformidad de la UE, visite <https://www.netgear.com/about/regulatory/>.

Consulte el documento de cumplimiento normativo antes de conectar la fuente de alimentación.

No utilice este dispositivo en exteriores. Si conecta cables o dispositivos ubicados en exteriores a este dispositivo, consulte <https://kb.netgear.com/000057103> para obtener información sobre seguridad y garantía.



201-23968-01

Noviembre de 2018

© NETGEAR, Inc., NETGEAR y el logotipo de NETGEAR son marcas comerciales registradas de NETGEAR, Inc. Cualquier marca comercial distinta a NETGEAR que se utilice, se usa únicamente a modo de referencia.

NETGEAR, Inc.
350 East Plumeria Drive
San Jose, CA 95134 (EE. UU.)



NETGEAR INTL LTD.
Building 3, University Technology Centre
Curraheen Road, Cork, Irlanda