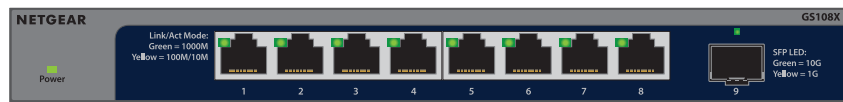


Guida all'installazione

Switch Unmanaged Gigabit Ethernet a 8 porte con 1 porta SFP+ 10G dedicata
Modello GS108X



Contenuto della confezione

- Switch Unmanaged Gigabit Ethernet NETGEAR a 8 porte con 1 porta SFP+ 10G dedicata (Modello GS108X)
- Adattatore di alimentazione (la spina di alimentazione varia in base all'area geografica)
- Kit per il montaggio a parete
- Piedini di gomma
- Guida all'installazione

1. Registrazione dello switch

1. Da un computer o dispositivo mobile connesso a Internet, visitare my.netgear.com.
2. Accedere al proprio account NETGEAR.

NOTA: se non si dispone di un account NETGEAR gratuito, è possibile crearne uno.

Viene visualizzata la pagina dei prodotti registrati.

3. Fare clic sul pulsante **REGISTER NEW PRODUCT** (REGISTRA NUOVO PRODOTTO).
4. Nel campo **SERIAL NUMBER** (NUMERO DI SERIE), immettere il numero di serie dello switch in uso.
Il numero di serie contiene 13 cifre. È stampato sull'etichetta dello switch.
5. Nei menu **PURCHASE DATE** (DATA DI ACQUISTO), selezionare la data in cui è stato acquistato lo switch.
6. Fare clic sul pulsante **REGISTER** (REGISTRA).

A questo punto, lo switch risulta registrato sull'account NETGEAR.

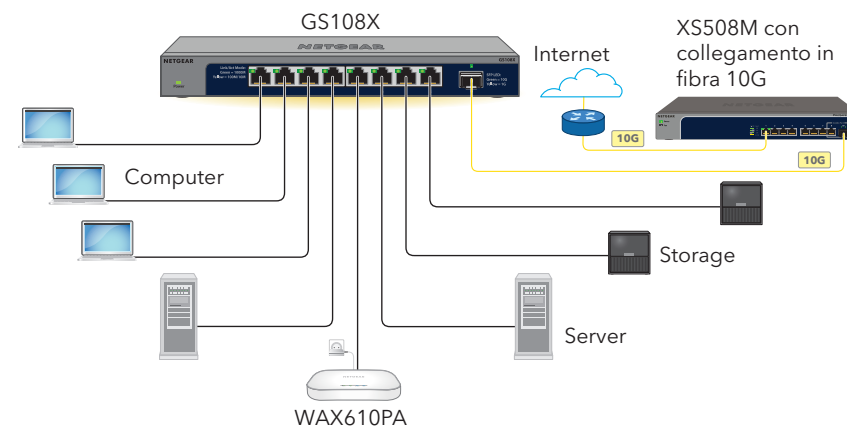
Un messaggio di conferma viene inviato all'indirizzo e-mail associato all'account NETGEAR.

Questo switch è progettato solo per uso interno. Per effettuare la connessione a un dispositivo situato all'esterno, quest'ultimo deve essere correttamente dotato di messa a terra e protetto da sovratensione. Inoltre, è necessario installare un dispositivo di protezione da sovratensione Ethernet tra lo switch e il dispositivo esterno. L'inosservanza di queste procedure può provocare danni allo switch.

ATTENZIONE: prima di collegare lo switch a cavi o dispositivi esterni, consultare <https://kb.netgear.com/it/000057103> per informazioni sulla sicurezza e sulla garanzia.

2. Collegamento dello switch

Esempio di connessioni di GS108X



Specifiche dei LED

LED di alimentazione

- Acceso
- Spento

LED delle porte Gigabit Ethernet per le porte da 1 a 8

- Collegamento a 1 G. Il LED della porta si illumina di verde. Il LED lampeggiante indica attività di traffico.
- Il LED del collegamento a 100 M/10 M si illumina di giallo. Il LED lampeggiante indica attività di traffico.
- Nessun collegamento. LED della porta spento.

LED SFP+ per la porta 9

- Collegamento a 10 G (LED verde acceso).
- Collegamento a 1 G (LED giallo acceso).
- Nessun collegamento. LED della porta spento.

3. Montaggio dello switch su una parete (facoltativo)

Si consiglia di utilizzare le viti di montaggio a parete fornite in dotazione. Le viti hanno un diametro di 3 mm e una lunghezza di 20 mm.

1. Individuare i due fori di montaggio sul pannello inferiore dello switch.
2. Segnarne la posizione sulla parete a 108 mm di distanza l'uno dall'altro, da centro a centro dove si desidera montare lo switch, e praticare i fori.
Utilizzare una punta da trapano da 4,7 mm.

Lo switch deve essere montato orizzontalmente con le porte sul lato inferiore.

3. Inserire gli ancoraggi in dotazione nei fori sulla parete e stringere le viti usando un cacciavite a croce n. 2.
Lasciare sporgere ciascuna vite di circa 4 mm dalla parete in modo da poterle inserire nei fori del pannello inferiore.
4. Posizionare lo switch in modo che i fori di montaggio si trovino esattamente sopra le viti e farlo scorrere verso il basso fino a quando la parte superiore di ciascun foro di montaggio si trova esattamente sulla vite, bloccando lo switch in modo sicuro alla parete.




NOTA: si consiglia di utilizzare un cavo di categoria 6a (Cat 6a) o superiore per le connessioni Ethernet a 10 Gigabit e un cavo di categoria 5e (Cat 5e) o superiore per altre connessioni Gigabit Ethernet.

Specifiche tecniche

Specifiche	Descrizione
Interfacce di rete Ethernet	Porte 1-8: Gigabit Ethernet con connettori RJ-45 che supportano 100BASE-TX e 1000BASE-T
Porta uplink	Porta 9: SFP+ 1 G/10 G
Senza ventola	0 dBA
Adattatore di alimentazione	12 V con ingresso CC da 1,5 A
Consumo energetico	4,63 W
Dimensioni (L x P x A)	236 x 102 x 27 mm
Peso	575 g
Temperatura di funzionamento	Da 0 a 40 °C
Umidità di funzionamento	Umidità relativa dal 10 al 90%, non condensata
Altitudine di funzionamento massima	3.000 m
Temperatura di stoccaggio	Da -20 a 70 °C
Umidità di stoccaggio	Umidità relativa dal 5 al 95%, non condensata
Altitudine di stoccaggio massima	3.000 m
Conformità e certificazioni elettromagnetiche	Dispositivo FCC classe B, EU-RoHS
Certificazioni di sicurezza	CB, CE classe B, VCCI classe B, C-Tick/RCM classe B

Moduli supportati

Modello	Descrizione
Ricetrasmittitori SFP in fibra 1G	
AGM731F	Ricetrasmittitore NETGEAR 1000BASE-SX SFP LC (multimodale, 1000 m OM4, 550 m OM3 50/125 µm, 275 m OM2/OM1 62,5/125 µm)
AGM732F	Ricetrasmittitore NETGEAR 1000BASE-LX SFP LC (modalità singola, 10 km 9/125 µm)
Ricetrasmittitore SFP in rame 1G	
 AVVISO:	La porta SFP+ di GS108X supporta il 10G solo su moduli in fibra. Non supporta moduli in rame da 10G e il traffico non passa attraverso di essi. Tuttavia, sono supportati i moduli in rame da 1G.
AGM734	Ricetrasmittitore NETGEAR 1000BASE-T SFP RJ45
DAC SFP+ 10G	
AXC761	Cavo DAC passivo NETGEAR 10G con collegamento diretto SFP+ a SFP+ da 1 metro
AXC763	Cavo DAC passivo NETGEAR 10G con collegamento diretto SFP+ a SFP+ da 3 metri
Ricetrasmittitore SFP+ in fibra 10G	
AXM761	Ricetrasmittitore NETGEAR 10GBASE-SR SFP+ LC (multimodale, 550 m OM4, 300 m OM3 50/125 µm, 33 m OM2/OM1 62,5/125 µm)
AXM762	Ricetrasmittitore NETGEAR 10GBASE-LR SFP+ LC (modalità singola, 10 km 9/125 µm)
AXM764	Ricetrasmittitore NETGEAR 10GBASE-LR LITE SFP+ LC (modalità singola, 2 km 9/125 µm)

Supporto e Community

Andare su netgear.it/support/ per trovare le risposte alle domande e accedere agli ultimi download.

È possibile cercare anche utili consigli nella nostra Community NETGEAR, visitando la pagina community.netgear.com/it.

Conformità normativa e note legali

Per informazioni sulla conformità alle normative, compresa la Dichiarazione di conformità UE, leggere netgear.com/it/about/regulatory/. Prima di collegare l'alimentazione, consulta il documento relativo alla conformità normativa.

Non utilizzare questo dispositivo in ambienti esterni. Se allo switch si collegano cavi o dispositivi che si trovano all'esterno, consultare kb.netgear.com/it/000057103 per informazioni sulla sicurezza e sulla garanzia.

Può essere applicato solo ai dispositivi da 6 GHz: utilizzare il dispositivo solo in un ambiente al chiuso. L'utilizzo di dispositivi a 6 GHz è vietato su piattaforme petrolifere, automobili, treni, imbarcazioni e aeromobili; tuttavia il suo utilizzo è consentito su aerei di grandi dimensioni quando volano sopra i 3.000 metri di altezza. L'utilizzo di trasmettitori nella banda 5.925-7.125 GHz è vietato per il controllo o le comunicazioni con sistemi aerei senza equipaggio.

NETGEAR, Inc.
350 East Plumeria Drive
San Jose, CA 95134, USA

NETGEAR INTERNATIONAL LTD
Floor 6, Penrose Two,
Penrose Dock, Cork, T23 YY06, Ireland