

Comience aquí

Siga estas instrucciones para configurar su conmutador smart switch. Intente familiarizarse con el contenido del *CD de recursos*, antes de continuar con la instalación del conmutador smart switch, especialmente con los manuales de referencia de su *CD de recursos*.

Primero, verifique el contenido del paquete

- Conmutador Smart Switch NETGEAR GS108Tv2
- Almohadillas de goma para instalación en sobremesa
- Fuente de alimentación de 12V/1A
- Kit de montaje en pared
- *Guía de instalación*
- *CD de recursos del Smart Switch* que incluye la aplicación NETGEAR Device Manager (Smart Control Center).

A continuación, prepare la instalación de su conmutador Smart Switch

Prepare un PC que tenga un adaptador Ethernet y una unidad de CD-ROM.

A continuación, instale la aplicación NETGEAR Device Manager en un equipo

1. Introduzca el *CD de recursos* en la unidad de CD.
2. Ejecute el programa de instalación para instalar la aplicación Smart Control Center. El asistente de instalación le guiará a lo largo del proceso de instalación.

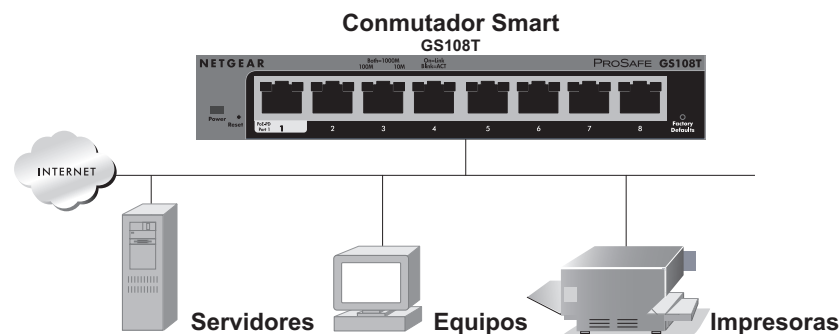
A continuación, conecte el conmutador Smart Switch en el orden correcto

En estas instrucciones se da por supuesto que la red usa el protocolo DHCP. Si utiliza una dirección IP fija o estática para su red, configure la dirección IP del conmutador antes de conectarlo a la red. Si no se dispone de servidor DHCP, el conmutador utiliza la dirección IP predeterminada 192.168.0.239.

Para configurar el conmutador antes de conectarlo a la red:

1. Configure el PC con una dirección IP fija que pertenezca a la subred 192.168.0.x y conéctelo al conmutador. A continuación, utilice la aplicación Smart Control Center para configurar el conmutador.
2. Conecte cada uno de los PC que desee a un puerto de red RJ-45 del frontal del conmutador.

Use un cable de par trenzado no blindado (UTP) de categoría 5 (Cat5) con un conector RJ-45 para realizar este tipo de conexiones.



3. Conecte el conmutador a la red.

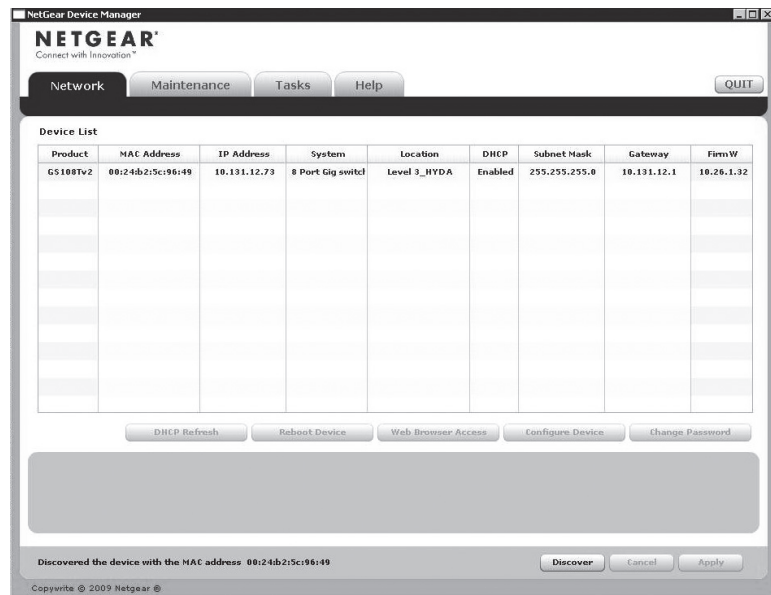
4. Conecte la fuente de alimentación externa y encienda el conmutador.
Nota: El conmutador NETGEAR GS108T Smart Switch es un dispositivo alimentado (PD en inglés) PoE y puede recibir alimentación desde un equipo con fuente de alimentación (PSE en inglés) PoE. Para alimentar el conmutador GS108T Smart Switch desde una fuente de alimentación PoE, como el conmutador NETGEAR GS748TPS ProSafe Gigabit Stackable PoE, puede conectar el PSE al puerto 1 del conmutador GS108T Smart Switch a través de un cable Cat5 UTP. Esto permite al conmutador GS108T Smart Switch ser alimentado por PoE.
5. Compruebe que el PC con la aplicación Smart Control Center se encuentra en la misma subred que el conmutador.

Ahora, configure el conmutador con la aplicación NETGEAR Device Manager

1. Haga doble clic en el icono de la aplicación **Smart Control Center** del escritorio, o bien, seleccione el menú Inicio de Windows y, a continuación, Programas para ejecutar la aplicación y ver la pantalla aquí mostrada.



- Haga clic en **Discover** (Detectar) para localizar el conmutador en la red.



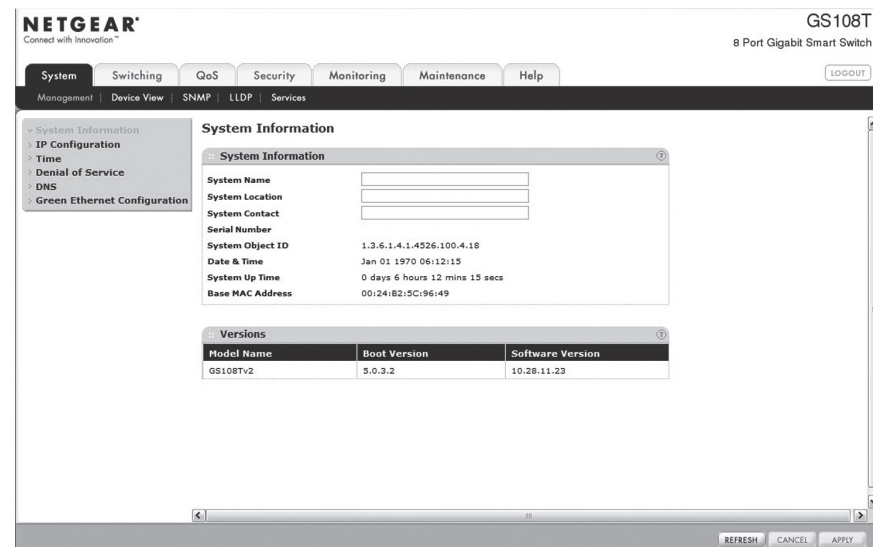
La aplicación Smart Control Center detecta el conmutador y muestra su dirección MAC, su dirección IP y el número de modelo. Si no puede configurar el conmutador, compruebe que los cables de conexión están bien conectados y que la dirección IP del PC configurada se encuentra en la misma subred que el conmutador y, a continuación, pulse el botón **Discover** (Detectar).

- Haga clic para seleccionar la línea en la que se muestran los datos del conmutador. Si hay varios Conmutador Smart Switches en la red, asegúrese de que selecciona el que quiere configurar.
- Haga clic en **Web Browser Access** (Acceso en navegador web) para abrir el registro del conmutador en pantalla.



- Introduzca la contraseña predeterminada en minúscula en el campo **Password** (Contraseña) y haga clic en **LOGIN** (Iniciar sesión). El conmutador se mostrará la página principal de los ajustes del conmutador. Configure el conmutador para la red. Para obtener ayuda para los procedimientos de configuración, consulte el *manual de referencia* disponible en el *CD de recursos*, o bien, la ayuda en línea del conmutador.

Tras iniciar sesión en el conmutador, se abre el menú principal de Web Access (Acceso a web).



Use las opciones del menú de configuración para configurar el conmutador.

Solución de problemas

En esta sección se incluye una serie de consejos para corregir algunos de los problemas más sencillos con los que se puede encontrar.

Asegúrese de que los cables Ethernet están bien conectados.

Debe haber encendida una luz de estado del puerto del Conmutador Smart Switch correspondiente por cada ordenador que esté bien conectado al Conmutador Smart Switch mediante un cable Ethernet.

Para la declaración de conformidad de la UE completa, visite http://support.netgear.com/app/answers/detail/a_id/11621/.

Asegúrese de que la configuración de red del ordenador es correcta.

En la mayoría de los casos, los ordenadores deben configurarse para obtener una dirección IP mediante DHCP. Para obtener más ayuda sobre este tema, consulte el Administración del software del GS108Tv2 *manual de referencia*; en el *CD de recursos* encontrará un enlace al *manual de referencia* en línea.

Si su red utiliza direcciones IP estáticas, asegúrese de que el conmutador y el ordenador se configuran con direcciones IP válidas.

Servicio técnico

NETGEAR recomienda utilizar sólo los recursos de soporte oficiales NETGEAR.

Una vez instalado el dispositivo, busque el número de serie en la etiqueta del producto y regístrelo en <https://my.netgear.com>.

Deberá registrar su producto para poder hacer uso de nuestro servicio telefónico de asistencia NETGEAR. NETGEAR recomienda registrar su producto a través de la página web de NETGEAR. Podrá encontrar actualizaciones del producto y asistencia técnica en <http://support.netgear.com>.

NETGEAR recomienda utilizar sólo los recursos de soporte oficiales NETGEAR. Puede obtener los manuales del producto en línea en <http://downloadcenter.netgear.com> o a través de un enlace en la interfaz de usuario del producto.

Sólo para uso interior en todos los Estados miembros de la UE, estados de la AELE y Suiza.



201-16820-01

Noviembre de 2012

© 2012 NETGEAR, Inc. Reservados todos los derechos. NETGEAR y el logotipo de NETGEAR son marcas comerciales registradas de NETGEAR, Inc. en Estados Unidos y en otros países. El resto de marcas y nombres de productos son marcas comerciales o marcas comerciales registradas por sus respectivos titulares. La información contenida en el documento puede sufrir modificaciones sin previo aviso.