

## Hier beginnen

Befolgen Sie die nachstehenden Anweisungen zur Einrichtung Ihres Smart Switches. Bevor Sie mit der Installation des Smart Switches fortfahren, sollten Sie sich mit dem Inhalt der *Ressourcen-CD* vertraut machen, vor allem mit den Referenzhandbüchern.

## Überprüfen des Packungsinhalts

- NETGEAR GS108Tv2 Smart Switch
- Rutschfeste Füße zur Aufstellung auf einer Tischplatte
- Netzteil (12 V/1 A)
- Wandmontageset
- *Installationsanleitung*
- *Smart Switch Ressourcen-CD* mit NETGEAR Device Manager (Smart Control Center).

## Vorbereiten der Installation des Smart Switches

Bereiten Sie einen Computer mit einem Netzwerk-Adapter und einem CD-ROM-Laufwerk vor.

## Installieren des NETGEAR Device Managers auf einem Computer

1. Legen Sie die *Ressourcen-CD* in das CD-ROM-Laufwerk ein.
2. Installieren Sie das Smart Control Center mithilfe des Setup-Programms. Der Installationsassistent führt Sie durch die einzelnen Schritte.

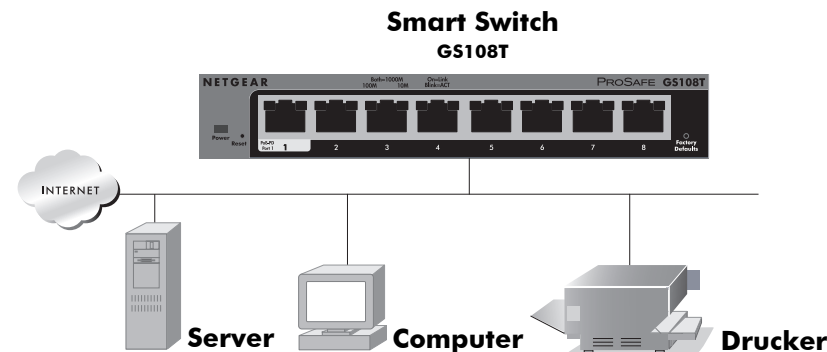
## Anschließen des Smart Switches in der richtigen Reihenfolge

In dieser Anleitung wird davon ausgegangen, dass Sie in Ihrem Netzwerk DHCP verwenden. Wenn Sie in Ihrem Netzwerk statische IP-Adressen verwenden, sollten Sie die IP-Adresse des Switches konfigurieren, bevor Sie den Switch an das Netzwerk anschließen. Wenn kein DHCP-Server vorhanden ist, lautet die standardmäßige IP-Adresse des Switches 192.168.0.239.

So konfigurieren Sie den Switch, bevor Sie ihn an Ihr Netzwerk anschließen:

1. Richten Sie den Computer mit einer statischen IP-Adresse im 192.168.0.x-Subnetz ein und schließen Sie ihn an den Switch an. Konfigurieren Sie den Switch anschließend mithilfe des Smart Control Centers.
2. Schließen Sie Computer an die einzelnen RJ-45-Netzwerkanschlüsse an der Vorderseite des Switches an.

Verwenden Sie ungeschirmte Twisted-Pair-Kabel (UTP) der Kategorie 5 (Cat5) mit einem RJ-45-Stecker.

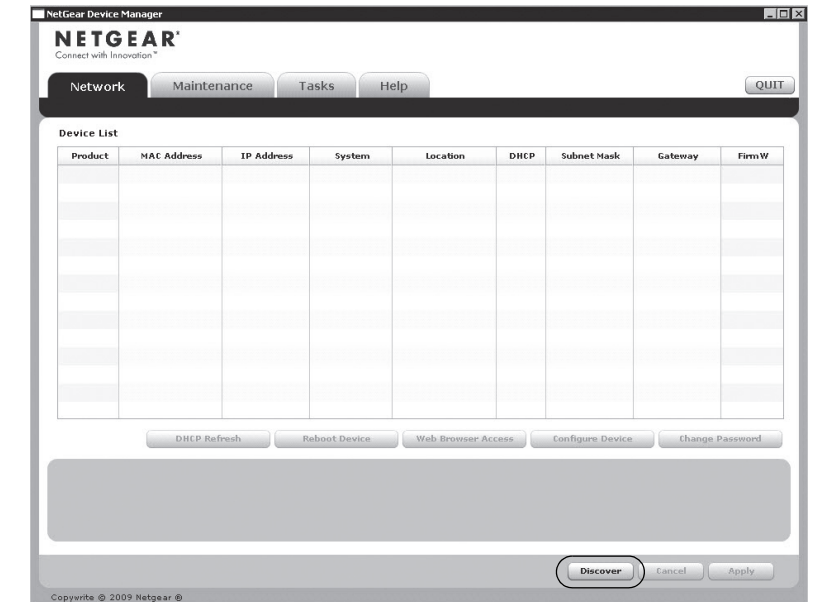


3. Schließen Sie den Switch an Ihr Netzwerk an.

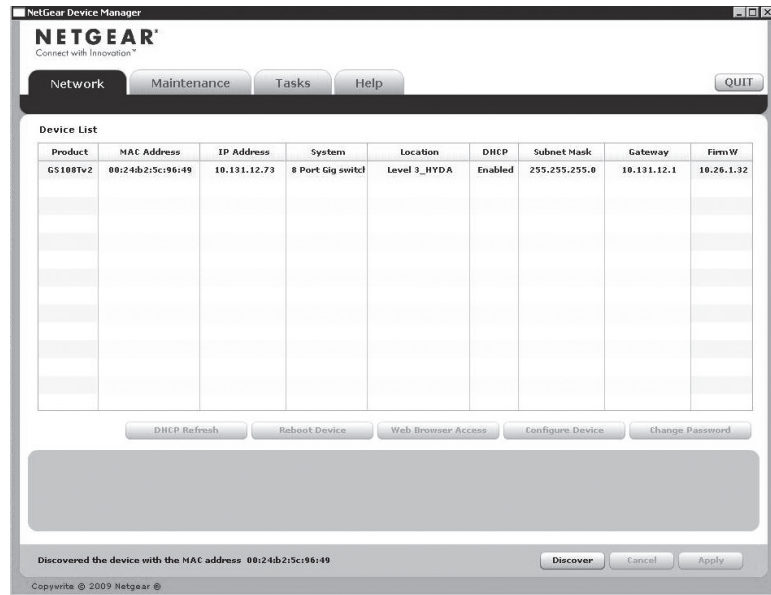
4. Schließen Sie das externe Netzteil an und schalten Sie den Switch ein.  
**Hinweis:** Der NETGEAR GS108T Smart Switch ist ein PoE-Gerät und kann über PoE-PSE (Power Sourcing Equipment) gespeist werden. Wenn der GS108T Smart Switch über eine PoE-Stromquelle wie z. B. den NETGEAR GS748TPS ProSafe Gigabit Stackable PoE Smart Switch gespeist wird, verbinden Sie das PSE über ein standardmäßiges ungeschirmtes Twisted-Pair-Kabel (UTP) der Kategorie 5 (Cat5) mit Port 1 am GS108T Smart Switch. Der GS108T Smart Switch wird dann per PoE mit Strom versorgt.
5. Stellen Sie sicher, dass sich der Computer mit dem Smart Control Center im selben Subnetz befindet wie der Switch.

## Konfigurieren des Switches mit NETGEAR Device Manager

1. Doppelklicken Sie auf das **Smart Control Center**-Symbol  auf Ihrem Desktop oder wählen Sie im Windows-Startmenü **Programme**, um das Programm auszuführen und diesen Bildschirm anzuzeigen.



2. Klicken Sie auf **Discover** (Erkennen), um den Switch im Netzwerk zu finden.



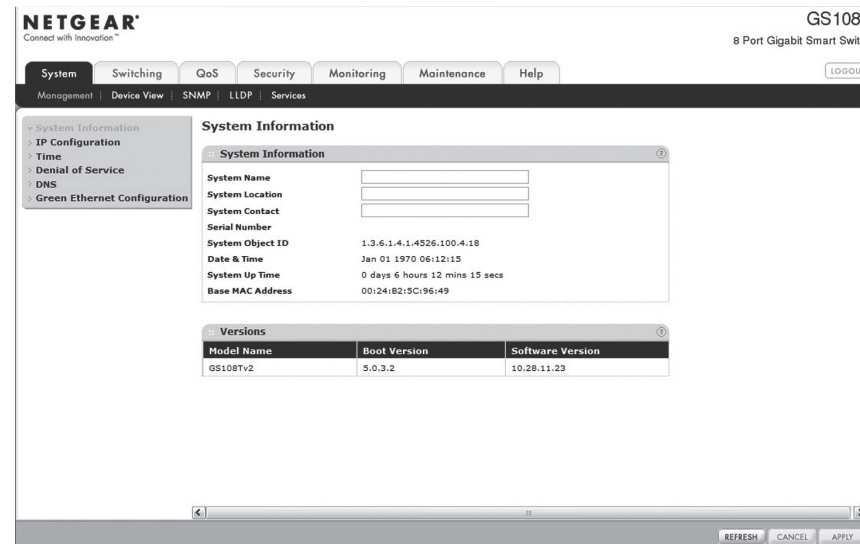
Das Smart Control Center findet den Switch und zeigt dessen MAC-Adresse, IP-Adresse und Modellnummer an. Wenn Sie Ihren Switch nicht konfigurieren können, sollten Sie überprüfen, ob alle Kabel fest eingesteckt sind und ob sich die Konfiguration der IP-Adresse des Computers im selben Subnetz befindet wie der Switch, und anschließend auf **Discover** (Erkennen) klicken.

3. Markieren Sie per Mausklick die Zeile, die die Informationen zu Ihrem Switch enthält. Wenn sich in Ihrem Netzwerk mehrere Smart Switches befinden, wählen Sie den Switch aus, den Sie konfigurieren möchten.
4. Klicken Sie auf **Web Browser Access** (Webbrowser-Zugriff), um den Anmeldebildschirm des Switches anzuzeigen.



5. Geben Sie das standardmäßige Passwort (**password**) in Kleinbuchstaben ein und klicken Sie auf **Login** (Anmelden). Es wird die Hauptseite mit den Einstellungen des Switches angezeigt. Konfigurieren Sie den Switch für Ihr Netzwerk. Ziehen Sie bei Bedarf das *Referenzhandbuch* auf der *Ressourcen-CD* oder die Online-Hilfe für den Switch zurate.

Nach der Anmeldung beim Switch wird das Hauptmenü zum Internet-Zugriff angezeigt.



Konfigurieren Sie den Switch mithilfe der Optionen im Konfigurationsmenü.

## Tipps zur Fehlerbehebung

Hier finden Sie Tipps zur Behebung einfacherer Probleme.

### Überprüfen Sie, ob die Kabel richtig angeschlossen sind.

Für jeden eingeschalteten Computer, der über ein ordnungsgemäß eingestecktes Netzwerkkabel mit dem Smart Switch verbunden ist, leuchtet die entsprechende Port-Statusanzeige am Smart Switch auf.

### Vergewissern Sie sich, dass die Netzwerkeinstellungen des Computers korrekt sind.

In den meisten Fällen sollten Computer so konfiguriert sein, dass die IP-Adresse automatisch über DHCP bezogen wird. Hilfe hierzu finden Sie im *Referenzhandbuch GS108Tv2 Software-Administration*; ein Link zum Online-Referenzhandbuch befindet sich auf der Ressourcen-CD.

Wenn in Ihrem Netzwerk statische IP-Adressen verwendet werden, sollten Sie sicherstellen, dass der Switch und der Computer mit gültigen IP-Adressen konfiguriert wurden.

## Technischer Support

Registrieren Sie Ihr Gerät nach der Installation unter <https://my.netgear.com>. Sie benötigen dazu die Seriennummer, die sich auf dem Etikett des Produkts befindet.

Die Registrierung ist Voraussetzung für die Nutzung des telefonischen Supports von NETGEAR. NETGEAR empfiehlt die Registrierung des Produkts über die NETGEAR-Website. Produkt-Updates und Support im Internet erhalten Sie unter <http://support.netgear.com>.

NETGEAR empfiehlt, nur die offiziellen NETGEAR Support-Stellen zu nutzen. Die Benutzerhandbücher finden Sie auch online unter <http://downloadcenter.netgear.com> oder über den entsprechenden Link auf der Benutzeroberfläche des Produkts.

In allen Staaten der EU, in EFTA-Staaten und in der Schweiz nur für die Verwendung in Räumen vorgesehen.



201-11946-02

November 2012

Die vollständige EU-Konformitätserklärung finden Sie unter [http://support.netgear.com/app/answers/detail/a\\_id/11621/](http://support.netgear.com/app/answers/detail/a_id/11621/).

© 2012 NETGEAR, Inc. Alle Rechte vorbehalten. NETGEAR und das NETGEAR-Logo sind eingetragene Marken von NETGEAR, Inc. in den USA und/oder anderen Ländern. Andere Marken- und Produktnamen sind Marken oder eingetragene Marken der jeweiligen Inhaber. Informationen können ohne vorherige Ankündigung geändert werden.