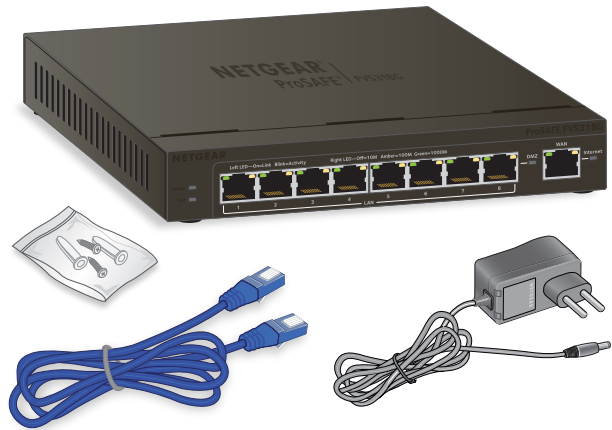


# Installation

## Pare-feu VPN NETGEAR ProSAFE FVS318G v2



### Contenu de l'emballage

- Pare-feu VPN NETGEAR ProSAFE FVS318G v2
- Câble Ethernet
- Adaptateur secteur
- Vis de fixation

## Connexion du pare-feu VPN

Si vous utilisez un service de modem câble, vous devez configurer le pare-feu VPN à l'aide de l'ordinateur que vous avez utilisé lorsque vous avez configuré votre connexion Internet pour la première fois. Si vous utilisez un service DSL, vous aurez peut-être besoin du nom d'utilisateur et du mot de passe de votre service DSL.

### ➤ Pour vous connecter au pare-feu VPN :

1. Mettez votre ordinateur hors tension.
2. Mettez votre modem hors tension et débranchez le câble d'alimentation.
3. Repérez le câble Ethernet qui relie l'ordinateur au modem.
4. Débranchez ce câble Ethernet de l'ordinateur uniquement.
5. Connectez le câble Ethernet venant du modem au port WAN du pare-feu VPN.
6. Branchez le câble Ethernet fourni avec votre pare-feu VPN dans un port de réseau local situé à l'avant du pare-feu.
7. Branchez l'autre extrémité du câble Ethernet provenant du port de réseau local du pare-feu VPN au port de réseau local de votre ordinateur.

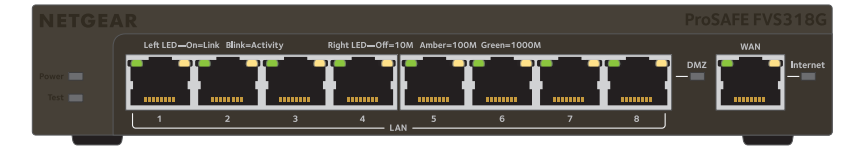
Votre pare-feu VPN est branché et vous êtes prêt à redémarrer votre réseau.

**Avertissement :** si vous ne respectez pas l'ordre de ces étapes, il est possible que votre connexion à Internet échoue.

8. Branchez le câble d'alimentation de votre modem, puis remettez-le sous tension.  
Attendez deux minutes, le temps que le modem démarre.
9. Branchez le câble d'alimentation du pare-feu VPN.  
Attendez une minute, le temps que le pare-feu démarre.
10. Allumez votre ordinateur.

**Remarque :** pour les clients DSL, si votre fournisseur d'accès à Internet (FAI) vous a fait installer un logiciel pour vous connecter à Internet, ne l'exécutez pas. Vous devrez peut-être désactiver la composition automatique du navigateur via le menu Tools > Internet Options > onglet Connexions (Outils > Options Internet > onglet Connexions).

### Vérification de votre connexion



Observez les voyants du pare-feu VPN pour vérifier que celui-ci est connecté.

- **Alimentation.** Le voyant d'alimentation s'allume en vert continu. S'il n'est pas vert continu, vérifiez que l'adaptateur secteur est connecté à une prise CA.
- **Test.** Le voyant de test s'allume lors de la mise sous tension initiale du pare-feu, puis s'éteint. S'il ne s'éteint pas au bout de deux minutes, consultez la section Conseils de dépannage de ce guide.
- **WAN.** Le voyant du port WAN s'allume. Si ce n'est pas le cas, assurez-vous que le câble Ethernet est connecté au port WAN du pare-feu VPN et au modem. Assurez-vous également que ce dernier est sous tension.
- **LAN.** Il existe deux voyants pour chaque port de réseau local. Le voyant vert en haut à gauche indique une activité du réseau. Le voyant à droite indique la vitesse de communication. Le voyant est vert pour 1 000 Mbit/s, orange pour 100 Mbit/s et éteint pour 10 Mbit/s. Si le voyant du port de réseau local ne s'allume pas, vérifiez que le câble Ethernet qui relie l'ordinateur au pare-feu est correctement branché aux deux extrémités et que l'ordinateur est allumé.

## Configuration du pare-feu VPN pour l'accès à Internet

Utilisez votre navigateur pour accéder au FVS318G et le configurer.

### ➤ Pour configurer votre pare-feu, procédez comme suit :

1. Ouvrez un navigateur et saisissez **https://192.168.1.1** dans la barre d'adresse.  
L'écran de connexion s'affiche.
2. Saisissez **admin** comme nom d'utilisateur et **password** comme mot de passe.
3. Cliquez sur le bouton **Login** (Connexion).  
L'interface de gestion Web s'affiche.
4. Cliquez sur le bouton **Web Browser Access** (Accès via un navigateur Web).  
L'écran Router Status (Etat du routeur) s'affiche.
5. Configurez le pare-feu VPN pour votre réseau.  
Pour plus d'informations, reportez-vous au manuel de l'administrateur du logiciel.

## Conseils de dépannage

Vous trouverez ici quelques conseils pour corriger les problèmes les plus courants que vous êtes susceptible de rencontrer.

### • Assurez-vous que les câbles Ethernet sont correctement branchés.

Le voyant Link/ACT du port WAN du pare-feu est allumé si le câble Ethernet est correctement connecté au pare-feu à partir de chaque modem et si le modem et le pare-feu sont sous tension. Pour chaque ordinateur sous tension et correctement connecté au pare-feu via un câble Ethernet, le voyant du port de réseau local correspondant sur le pare-feu est allumé.

### • Vérifiez que les paramètres réseau de l'ordinateur sont corrects.

Les ordinateurs doivent être configurés pour obtenir automatiquement les adresses IP et DNS via DHCP. Pour plus d'informations sur la configuration de votre ordinateur pour obtenir une adresse IP et DNS via DHCP, reportez-vous au manuel de référence.

### • Pour les connexions à des modems câble, utilisez l'usurpation d'adresse MAC.

Avec certains modems câble, vous devrez utiliser l'adresse MAC de l'ordinateur enregistré sur le compte.

### ➤ Pour utiliser l'usurpation d'adresse MAC :

1. Sélectionnez **WAN1 ISP Settings > Advanced** (Paramètres du FAI pour le port WAN1 > Avancé).
2. Dans la section Router's MAC Address (Adresse MAC du routeur), sélectionnez Use this Computer's MAC (Utiliser l'adresse MAC de cet ordinateur) ou Use this MAC address (Utiliser cette adresse MAC).
3. Saisissez l'adresse MAC de l'ordinateur qui est enregistré auprès de votre FAI.  
Le routeur récupère et utilise l'adresse MAC de l'ordinateur que vous avez identifié.
4. Cliquez sur le bouton **Apply** (Appliquer).  
Les paramètres sont enregistrés.
5. Relancez le réseau en respectant toutes les étapes.

## Assistance

Merci d'avoir choisi les produits NETGEAR.

Après l'installation de votre appareil, notez le numéro de série inscrit sur l'étiquette. Il vous sera nécessaire pour enregistrer votre produit à l'adresse <https://my.netgear.com>.

Vous devez enregistrer votre produit avant de pouvoir utiliser l'assistance téléphonique de NETGEAR. NETGEAR vous recommande d'enregistrer votre produit sur le site Web de NETGEAR. Pour obtenir des mises à jour de produits et accéder au support Web, rendez-vous à l'adresse <http://support.netgear.com>.

NETGEAR vous recommande d'utiliser uniquement les ressources d'assistance officielles de NETGEAR.

Pour consulter la déclaration de conformité actuelle, rendez-vous à l'adresse [http://support.netgear.com/app/answers/detail/a\\_id/11621/](http://support.netgear.com/app/answers/detail/a_id/11621/).

Pour obtenir les informations relatives à la conformité légale, rendez-vous à l'adresse <http://www.netgear.com/about/regulatory/>.

Avant de brancher l'alimentation, reportez-vous au document de conformité légale.



201-18527-01

Septembre 2014

NETGEAR, Inc.  
350 East Plumeria Drive  
San Jose, CA 95134, Etats-Unis

NETGEAR, le logo NETGEAR et Connect with Innovation sont des marques commerciales et/ou des marques déposées de NETGEAR, Inc. et/ou des filiales de NETGEAR aux Etats-Unis et/ou dans d'autres pays. Les informations sont sujettes à changement sans préavis. © NETGEAR, Inc. Tous droits réservés.