

Assistance technique

Nous vous remercions d'avoir choisi les produits NETGEAR.

Après l'installation de votre périphérique, notez le numéro de série inscrit sur l'étiquette située sous votre produit. Il vous sera nécessaire pour enregistrer votre produit à l'adresse NETGEAR.com/register. Vous devez être enregistré pour utiliser notre service d'assistance téléphonique. Nous vous recommandons vivement de procéder à l'enregistrement sur notre site Web.

Visitez le site www.netgear.fr/support/ pour obtenir des mises à jour de produits et consulter le support Web.

NETGEAR, Inc.
350 East Plumeria Drive
San Jose, CA 95134, Etats-Unis



201-14077-01

Septembre 2011

NETGEAR®

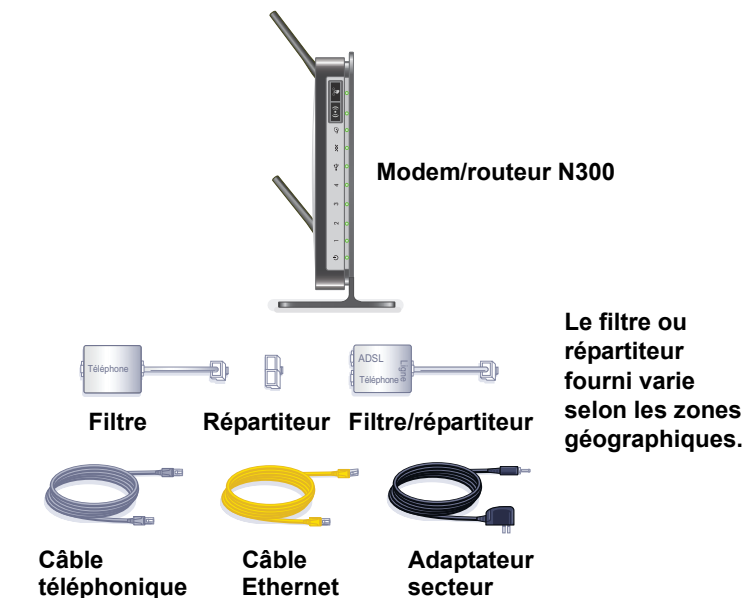
Connect with Innovation™

Guide d'installation du modem/routeur ADSL2+ sans fil N300 DGN2200v3

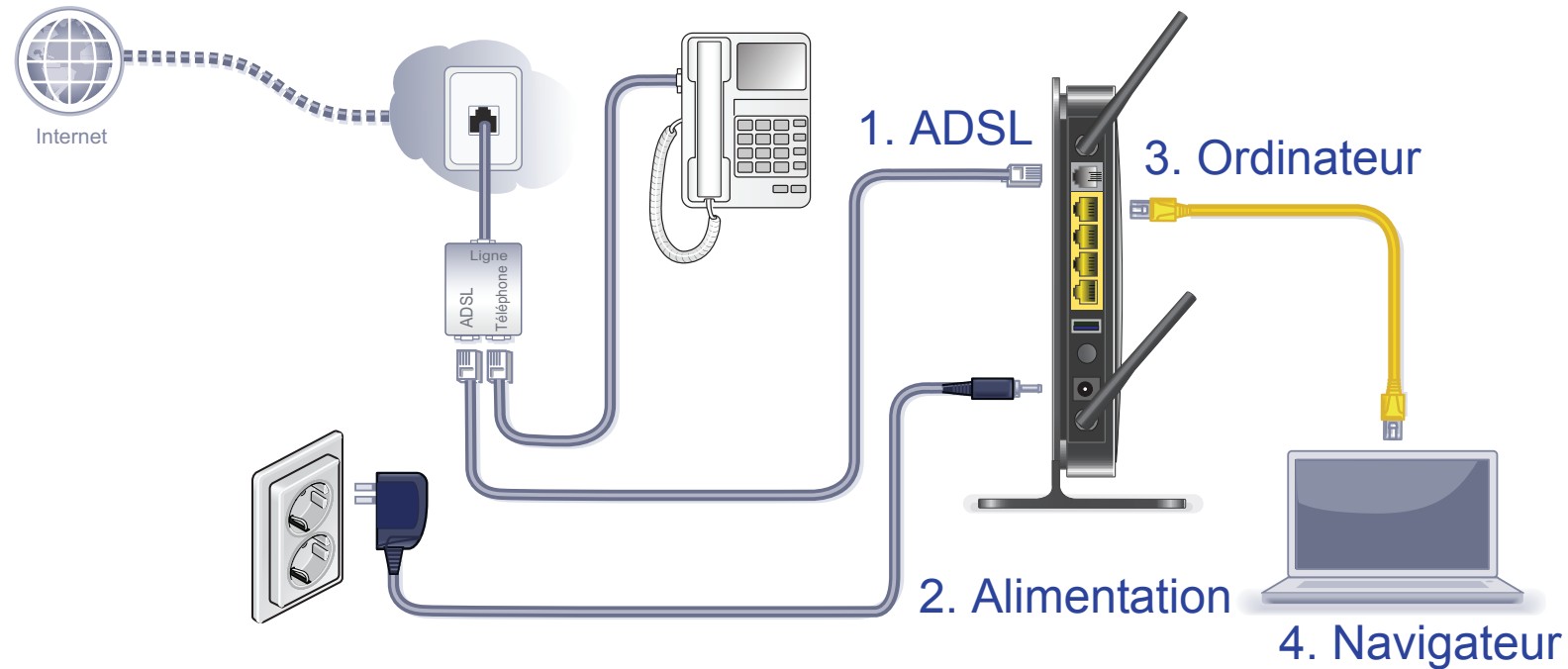


Contenu de la boîte

La boîte doit contenir les éléments suivants. Si l'un de ces éléments est incorrect, absent ou endommagé, contactez votre revendeur NETGEAR.



Utilisez ce schéma pour connecter votre modem/routeur ou suivez les instructions de ce manuel.



Conformité

Déclaration de conformité

Pour consulter la déclaration de conformité complète, rendez-vous sur le site Web NETGEAR des déclarations de conformité pour l'UE à l'adresse :

support.netgear.com/app/answers/detail/a_id/11621/.

Pour obtenir des informations sur la licence publique générale GNU (GPL), rendez-vous à l'adresse : support.netgear.com/app/answers/detail/a_id/2649/.



Ce symbole a été apposé conformément à la directive européenne 2002/96 sur la mise au rebut des équipements électriques et électroniques (directive WEEE - Waste Electrical and Electronic Equipment). En cas de mise au rebut de ce produit dans un Etat membre de l'Union européenne, il doit être traité et recyclé conformément à cette directive.

Sommaire

Avant de commencer	2
Installation du modem/routeur	3
Sécurité sans fil prédéfinie	6
Paramètres de réseau sans fil	7
Ajout de périphériques sans fil au réseau	8
Méthode WPS	8
Méthode manuelle	9
Dépannage	10
Accès ReadySHARE	12
Autres fonctionnalités	14

Avant de commencer

Vérifiez que votre service DSL est activé avant d'installer le modem/ routeur. Vous avez besoin des informations indiquées ici pour installer votre modem DSL et vous connecter à Internet. Localisez ces informations et gardez-les à portée de main avant de commencer la procédure d'installation.

- **Nom d'utilisateur et mot de passe DSL.** Ces informations sont généralement indiquées dans la lettre de bienvenue envoyée par votre fournisseur d'accès DSL lors de votre inscription au service. Notez ici le nom d'utilisateur et le mot de passe de votre compte Internet DSL :

Nom d'utilisateur :

Mot de passe :

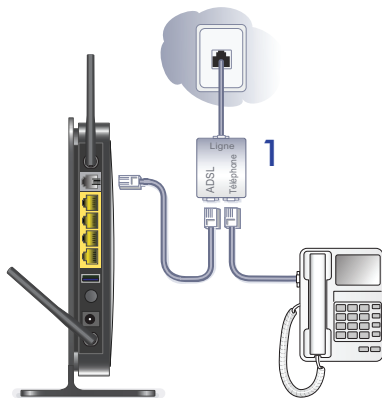
- **Votre numéro de téléphone ou numéro de compte DSL.** Si votre abonnement n'inclut pas de service de téléphonie, vous pouvez utiliser votre numéro de compte DSL à la place d'un numéro de téléphone.

Installation du modem/routeur

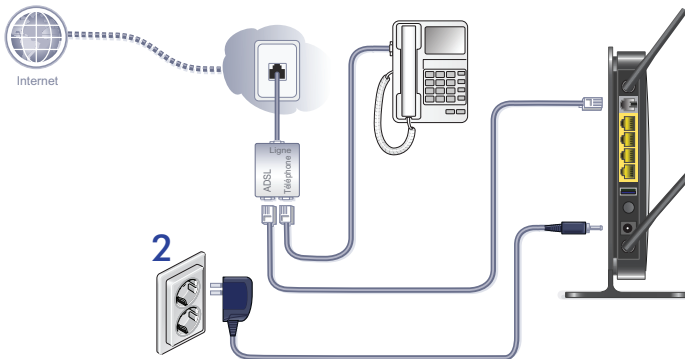
Les microfiltres éliminent les interférences DSL des équipements téléphoniques standard partageant la ligne avec le service DSL. Il peut s'agir par exemple de téléphones, de télécopieurs, de répondeurs ou de systèmes de présentation du numéro d'appel.

1. Connexion de l'ADSL

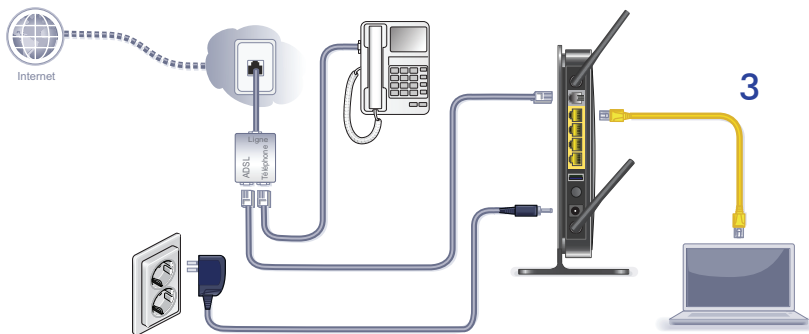
- a. Installez un microfiltre ADSL entre la ligne téléphonique et votre téléphone.
- b. Connectez le port ADSL du modem/routeur au port ADSL du microfiltre.
- c. Utilisez un microfiltre ADSL pour chaque ligne téléphonique de votre domicile si votre modem/routeur et le téléphone se connectent sur la même ligne téléphonique.



2. Alimentation du modem/routeur



- a. Connectez une extrémité de l'adaptateur secteur au routeur et l'autre extrémité à une prise de courant.
 - b. Patientez jusqu'à ce que le voyant Wi-Fi du panneau avant s'allume. Si aucun des voyants du panneau avant ne s'allume, appuyez sur le bouton d'**alimentation** (On/Off) situé à l'arrière du modem/routeur.
- ### 3. Connexion à un ordinateur
- Vous pouvez utiliser un câble Ethernet ou vous connecter sans fil.

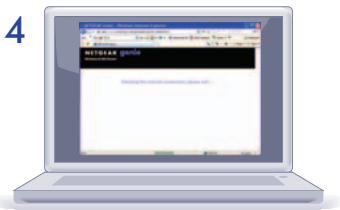


- Utilisez le câble Ethernet jaune pour relier votre ordinateur à un port Ethernet du routeur.
- Vous pouvez également vous connecter sans fil en utilisant les paramètres de sécurité sans fil prédéfinis indiqués sur l'étiquette située en dessous du routeur.

4. Ouvrez un navigateur.

Si aucune page Web ne s'ouvre, fermez votre navigateur, rouvrez-le, puis saisissez

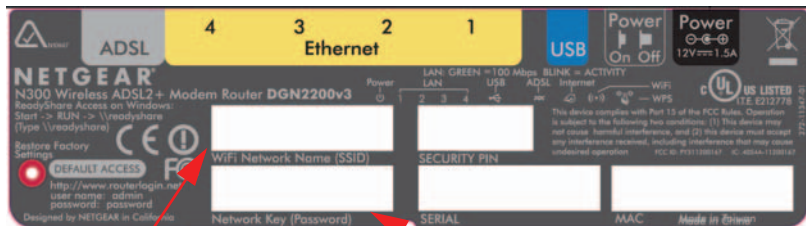
http://routerlogin.net dans la barre d'adresse. Consultez la section *Dépannage* à la page 10.



Sécurité sans fil prédéfinie

Ce produit possède un nom de réseau Wi-Fi (SSID) et une clé réseau (mot de passe) *uniques*. Le SSID et la clé réseau (mot de passe) par défaut sont générés pour chaque périphérique (à l'image d'un numéro de série), afin de protéger et d'optimiser votre sécurité sans fil. Ces informations sont disponibles sur l'étiquette située en dessous du produit.

NETGEAR vous recommande de ne pas modifier le nom de réseau Wi-Fi (SSID) et la clé réseau (mot de passe) prédéfinis. Si vous modifiez ces paramètres, le SSID et le mot de passe de sécurité indiqués sur le produit ne sont plus applicables.



Nom de réseau Wi-Fi (SSID)

Clé réseau (mot de passe)

Paramètres de réseau sans fil

Notez ci-dessous les paramètres sans fil prédéfinis indiqués sur l'étiquette afin de pouvoir les consulter facilement.

Nom de réseau Wi-Fi (SSID) : _____

Clé réseau (mot de passe) : _____

Si vous modifiez les paramètres par défaut, notez-les ici pour pouvoir les consulter facilement, puis conservez ce manuel en lieu sûr :

Nom de réseau Wi-Fi (SSID) : _____

Clé réseau (mot de passe) : _____

Pour récupérer ou mettre à jour votre mot de passe sans fil, saisissez <http://www.routerlogin.net> dans un navigateur Web et connectez-vous à l'aide du nom d'utilisateur (admin) et du mot de passe (password) par défaut.


Sélectionnez **Wireless Settings** (Paramètres réseau sans fil) pour localiser votre mot de passe sans fil.

Ajout de périphériques sans fil au réseau

Choisissez la méthode manuelle ou la méthode WPS (Wi-Fi Protected Setup) pour ajouter des ordinateurs et divers périphériques à votre réseau sans fil.

Méthode WPS

Si votre périphérique sans fil prend en charge la fonctionnalité WPS (Wi-Fi Protected Setup), que NETGEAR appelle la méthode Push 'N' Connect, il vous sera peut-être demandé d'appuyer sur un bouton WPS situé sur le routeur au lieu de saisir un mot de passe. Le cas échéant :

1. Appuyez sur le bouton **WPS**  du routeur.
2. Dans un délai de 2 minutes, appuyez sur le bouton **WPS** situé sur le périphérique client ou suivez les instructions relatives à la fonctionnalité WPS accompagnant votre périphérique sans fil pour terminer la procédure WPS. Le périphérique est alors connecté à votre routeur.
3. Répétez cette procédure pour ajouter des périphériques sans fil WPS supplémentaires.

Remarque : le WPS ne prend pas en charge la sécurité WEP. Si vous tentez de connecter un client WEP à votre réseau à l'aide de la fonctionnalité WPS, cela ne fonctionnera pas.

Méthode manuelle

1. Sur le périphérique sans fil que vous souhaitez connecter au réseau (iPhone, ordinateur, console de jeu), ouvrez l'utilitaire gérant ses connexions sans fil. Cet utilitaire recherche l'ensemble des réseaux sans fil disponibles.
2. Recherchez le nom de réseau Wi-Fi (SSID) NETGEAR prédéfini et sélectionnez-le. Le SSID par défaut est indiqué sur l'étiquette du produit, située en dessous du routeur.

Remarque : si vous avez modifié le nom de votre réseau lors du processus d'installation, recherchez ce nouveau nom de réseau.

3. Saisissez le mot de passe prédéfini (ou votre mot de passe personnalisé si vous l'avez modifié) et cliquez sur **Connect** (Connecter).

Répétez les étapes 1 à 3 pour ajouter des périphériques sans fil supplémentaires.

Dépannage

Si le navigateur n'affiche par la page Web :

- Assurez-vous que votre PC est connecté au routeur par l'un des quatre ports de réseau local Ethernet ou en mode sans fil.
- Vérifiez que le routeur est sous tension et qu'il fonctionne. Son voyant Wi-Fi doit être allumé.
- Fermez puis rouvrez le navigateur afin de vérifier que ce dernier ne conserve pas la page précédente en mémoire cache.
- Accédez à <http://routerlogin.net>.
- Si le PC est configuré avec une adresse IP fixe ou statique (ce qui est rare), modifiez ce paramètre afin d'obtenir automatiquement une adresse IP auprès du routeur.

Si le modem/routeur ne s'allume pas :

1. Vérifiez les câbles.
 - Débranchez puis rebranchez tous les câbles. Normalement, lorsqu'un câble est correctement inséré, vous devez entendre un clic.
 - Vérifiez que le câble téléphonique reliant votre modem/routeur DSL à la prise murale est branché dans un filtre. Aucun filtre n'est nécessaire si vous n'avez pas de service de téléphonie. Les filtres superflus peuvent perturber le signal ADSL.

2. Eteignez puis rallumez votre modem/routeur DSL.
 - a. Eteignez votre ordinateur, puis le modem/routeur.
 - b. Débranchez l'adaptateur secteur et tous les autres câbles du modem/routeur DSL.
 - c. Patientez 30 secondes, rebranchez les câbles et l'adaptateur secteur sur le modem/routeur DSL, puis allumez-le.
 - d. Vérifiez que le voyant d'alimentation du routeur est allumé. Si le voyant est éteint, essayez de brancher l'adaptateur sur une autre prise de courant.
 - e. Rallumez votre ordinateur, puis patientez jusqu'à ce que les voyants deviennent verts.
3. Ouvrez un navigateur Web et essayez d'accéder à Internet.

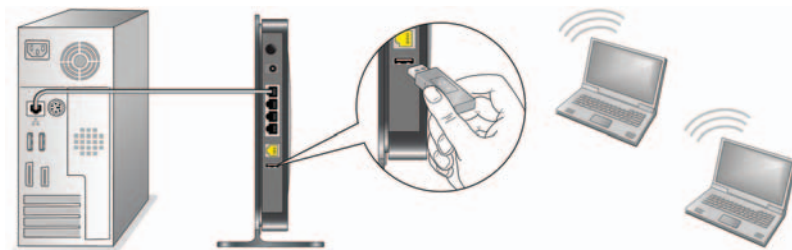
Si le problème persiste après avoir suivi les étapes 1 à 3 :

4. Réinitialisez votre modem.

Pour ce faire, utilisez une épingle ou un trombone pour maintenir le bouton de réinitialisation enfoncé.

Accès ReadySHARE

Une fois l'installation et la configuration du modem/routeur effectuées, vous pouvez connecter un périphérique de stockage USB sur le port USB du modem/routeur pour partager son contenu avec les autres utilisateurs du réseau (si votre périphérique USB utilise des pilotes spéciaux, il ne sera pas compatible).



Remarque : si votre périphérique USB a besoin d'une alimentation, utilisez-la lorsque vous connectez votre périphérique à un routeur ou une passerelle NETGEAR. La mise en route du partage peut prendre jusqu'à 2 minutes après la connexion du périphérique USB sur le routeur.

Pour accéder à votre périphérique USB :

Sous Windows, utilisez l'une des méthodes suivantes :

- Sélectionnez **Start > Run** (Démarrer > Exécuter) et saisissez **\\readyshare** dans la fenêtre qui s'affiche. Cliquez sur **OK**.
- Ouvrez un navigateur Web et saisissez **\\readyshare** dans la barre d'adresse.
- Accédez aux favoris réseau et saisissez **\\readyshare** dans la barre d'adresse.

Sous Mac, procédez comme suit :

1. Sélectionnez **Go > Connect to Server** (Aller > Se connecter au serveur).
2. Saisissez **smb://readyshare** comme adresse de serveur.
3. Cliquez sur **Connect** (Se connecter).

Le fichier readyshareconnect.exe (pour Windows) est disponible en téléchargement à la page suivante :

www.netgear.com/readyshare

Autres fonctionnalités

Pour accéder aux fonctionnalités supplémentaires, notamment Live Parental Controls, le compteur de trafic, ReadySHARE et l'accès invité, connectez-vous à votre routeur à l'adresse <http://routerlogin.net>.

© 2011 NETGEAR, Inc. Tous droits réservés.

Il est interdit de reproduire, de transmettre, de conserver dans un système central ou de traduire le contenu de cette publication sous quelque forme et par quelque moyen que ce soit sans la permission écrite préalable de NETGEAR, Inc.

N'empilez PAS l'appareil et ne le placez PAS dans des espaces réduits ou fermés. Assurez-vous de laisser un espace d'au moins 5 cm autour de votre appareil.

Marques commerciales

NETGEAR, le logo NETGEAR et Connect with Innovation sont des marques commerciales et/ou des marques déposées de NETGEAR, Inc. et/ou des filiales de NETGEAR aux Etats-Unis et/ou dans d'autres pays. Ces informations sont susceptibles d'être modifiées sans préavis. Les autres marques et noms de produits sont des marques commerciales ou des marques déposées de leurs détenteurs respectifs. © 2011 NETGEAR, Inc. Tous droits réservés.

Conditions

NETGEAR se réserve le droit d'apporter des modifications aux produits décrits dans ce document sans préavis afin d'en améliorer la conception, les fonctions opérationnelles et/ou la fiabilité. NETGEAR décline toute responsabilité quant aux conséquences de l'utilisation des produits ou des configurations de circuits décrits dans le présent document.