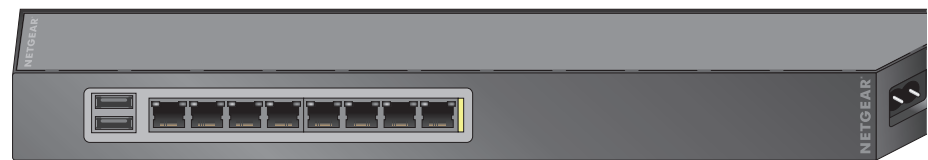


Installation

ProSAFE 8-Port und 16-Port Gigabit Click Switch

GSS108E

GSS116E



Hardware – Übersicht

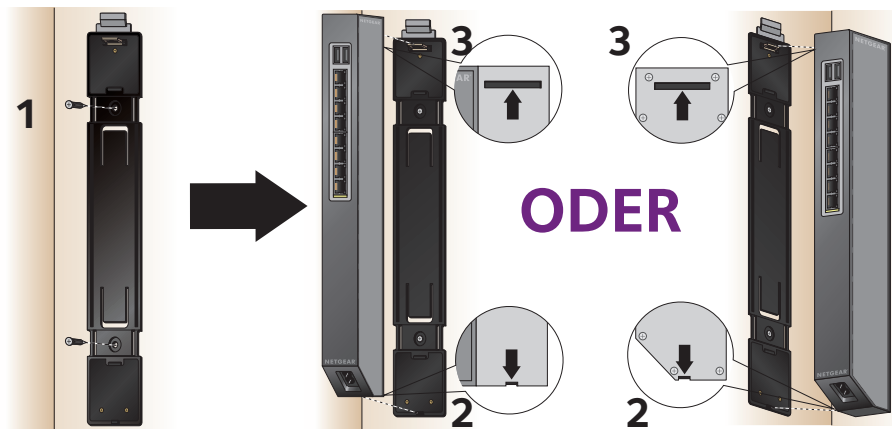


NETGEAR®

Montage des Switches

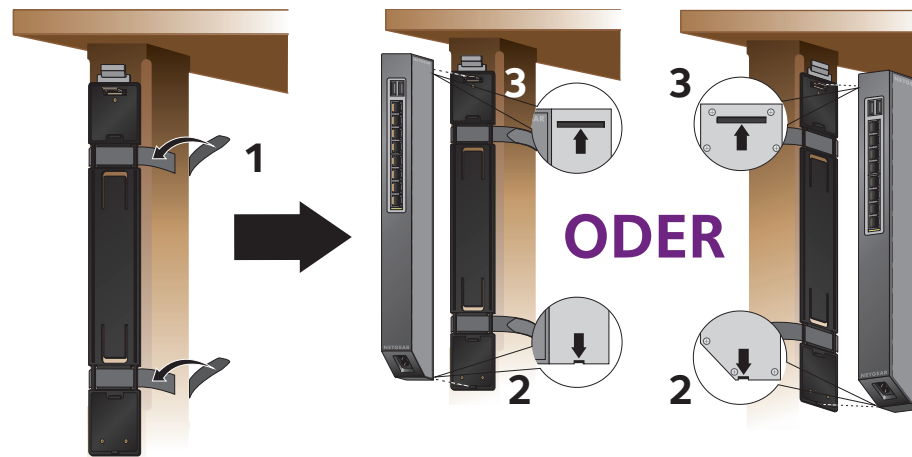
Wandmontage

Hinweis: Ziehen Sie die Plastikfolie von den selbstklebenden Quadraten an der Rückseite der Rückwand ab, um die Rückwand bei der Wandmontage in der gewünschten Position zu halten.

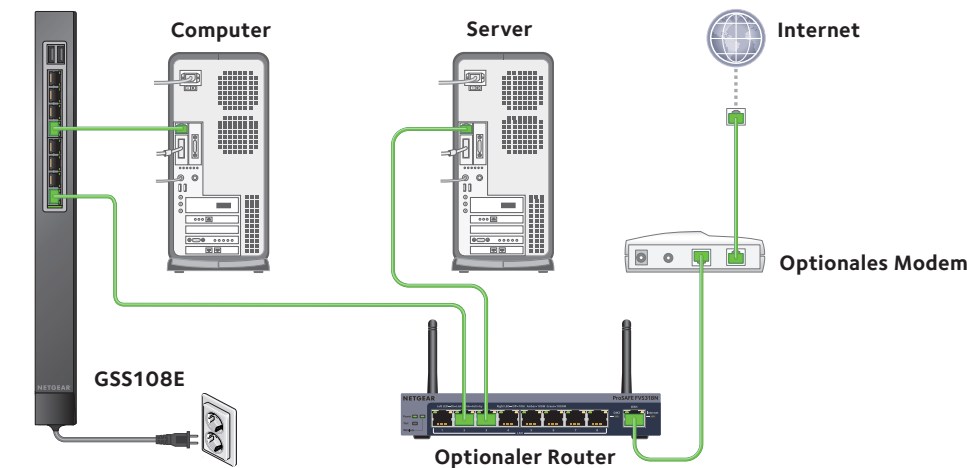


Hinweis: Bei der Wandmontage muss die Rückwand in eine Ständerwand geschraubt werden.

Tischbeinmontage



Verkabeln der Geräte und Anschluss an die Stromversorgung



Überprüfen Sie den Status



Port-LEDs		Power-LED	
	Verbindung mit 1000 MBit/s (linke LED)		Ein
	Verbindung mit 10/100 MBit/s (rechte LED)		Aus
	Aktivität 1000 MBit/s (linke LED blinkt)		
	Aktivität 10/100 MBit/s (rechte LED blinkt)		
	Keine Verbindung (leuchtet nicht)		

Einrichten des Switch-Konfigurationsprogramms

ProSAFE Click Switches sind sofort betriebsbereit und bieten dieselben Funktionen wie ProSAFE Plus Switches. Sie können ein Konfigurationsprogramm installieren, um weitere Optionen auszuwählen, mithilfe derer Sie den Switch verwalten und an das Netzwerk anpassen können. Das Programm befindet sich auf der Ressourcen-CD, die im Lieferumfang des Switches enthalten ist.

Hinweis: Das Konfigurationsprogramm wird auf Ihrem Computer installiert und nur von Windows unterstützt.

➤ So installieren Sie das Konfigurationsprogramm:

1. Legen Sie die Ressourcen-CD in einen mit dem Switch verbundenen Computer ein.
2. Klicken Sie auf den Link **Install ProSafe Plus Utility** (ProSafe Plus-Dienstprogramm installieren), und befolgen Sie die Installationsanweisungen.

Das Switch-Konfigurationsprogramm wird im Programmverzeichnis Ihres Computers gespeichert. Auf Ihrem Desktop erscheint ein Symbol für das **ProSAFE Plus-Dienstprogramm**.

➤ So konfigurieren Sie den Switch:

1. Doppelklicken Sie auf das Symbol für das **ProSAFE Plus-Dienstprogramm**. Die Konfigurationsstartseite zeigt eine Liste erweiterter Plus Switches aus dem lokalen Netzwerk an.
2. Wählen Sie den Switch aus, den Sie konfigurieren möchten. Sie werden aufgefordert, das Passwort für den Switch einzugeben.
3. Geben Sie in das Feld **Password** (Passwort) das Passwort für den Switch ein. Das Standardpasswort des Switches lautet `password`.
4. Mithilfe des Dienstprogramms können Sie den Switch konfigurieren. Eine Beschreibung der erweiterten Funktionen finden Sie im *Konfigurationsprogramm-Benutzerhandbuch für den ProSAFE Plus Switch*. Greifen Sie über die Links auf der Registerkarte Help (Hilfe) des Dienstprogramms oder die Ressourcen-CD auf das Benutzerhandbuch zu.

Hinweis: Sie können auch direkt über die webbasierte Benutzeroberfläche auf den Switch zugreifen und diesen konfigurieren. Geben Sie dazu die IP-Adresse in die Adressleiste Ihres Browsers ein. Wenn in Ihrem Netzwerk kein DHCP-Server installiert ist, lautet die Standard-IP-Adresse 192.168.0.239.

Technische Daten

Spezifikation	GSS108E	GSS116E
Netzwerkschnittstelle	RJ-45-Anschluss für 10BASE-T, 100BASE-TX oder 1000BASE-T	RJ-45-Anschluss für 10BASE-T, 100BASE-TX oder 1000BASE-T
Netzwerkkabel	Netzwerkkabel der Kategorie 5e (Cat 5e) oder besser ein Ethernet-Kabel	Netzwerkkabel der Kategorie 5e (Cat 5e) oder besser ein Ethernet-Kabel
Netzwerkanschlüsse	8	16
USB-Anschlüsse (nur für Stromversorgung)	2	-
USB-	Maximal 10 W pro Anschluss maximal 15 W insgesamt	-
Stromversorgung	100–240 V, 50/60 Hz, max. 1,0 A	100–240 V, 50/60 Hz, max. 0,5 A
Stromverbrauch	max. 20,14 W	max. 8,36 W
Gewicht	0,94 lb (0,43 kg)	2,64 lb (1,3 kg)
Abmessungen: (B x T x H)	305 mm x 65 mm x 36 mm 12 in. x 2,54 Zoll x 1,39 Zoll	407 mm x 70 mm x 36 mm 16,02 in. x 2,7 Zoll x 1,39 Zoll
Betriebstemperatur	0–40 °C	0–40 °C
Luftfeuchtigkeit	0–90 % relative Luftfeuchtigkeit, nicht kondensierend	0–90 % relative Luftfeuchtigkeit, nicht kondensierend
Elektromagnetische Verträglichkeit	CE-Klasse B, FCC-Klasse B, VCCI-Klasse B, RCM-Klasse B	CE-Klasse B, FCC-Klasse B, VCCI-Klasse B, RCM-Klasse B
Behördliche Sicherheitszulassungen	CE-Zeichen, CB	CE-Zeichen, CB

Support

Vielen Dank, dass Sie sich für ein Produkt von NETGEAR entschieden haben.

Registrieren Sie Ihr Gerät nach der Installation unter <https://my.netgear.com>. Sie benötigen dazu die Seriennummer, die sich auf dem Etikett des Produkts befindet.

Die Registrierung ist Voraussetzung für die Nutzung des telefonischen Supports von NETGEAR. NETGEAR empfiehlt, das Gerät über die NETGEAR-Website zu registrieren.

Produkt-Updates und Internetsupport erhalten Sie unter <http://support.netgear.de>.

NETGEAR empfiehlt, nur die offiziellen NETGEAR Support-Stellen zu nutzen.

Die aktuelle EU-Konformitätserklärung finden Sie unter http://support.netgear.com/app/answers/detail/a_id/11621/.

Informationen zur Einhaltung gesetzlicher Vorschriften finden Sie unter <http://www.netgear.com/about/regulatory/>.

Lesen Sie das Dokument zur Einhaltung rechtlicher Vorschriften, bevor Sie das Gerät an die Stromversorgung anschließen.



201-18949-01

November 2014

NETGEAR, Inc.
350 East Plumeria Drive
San Jose, CA 95134, USA

NETGEAR und das NETGEAR-Logo sind Marken und/oder eingetragene Marken von NETGEAR, Inc. und/oder seiner Tochtergesellschaften in den USA und/oder anderen Ländern. Informationen können ohne vorherige Ankündigung geändert werden. © NETGEAR, Inc. Alle Rechte vorbehalten.