

Assistenza tecnica

Grazie per aver scelto i prodotti NETGEAR.

Una volta completata l'installazione del dispositivo, individuare il numero di serie riportato sull'etichetta del prodotto e utilizzarlo per registrare il prodotto all'indirizzo NETGEAR.com/register. La registrazione è necessaria per poter usufruire del servizio di assistenza telefonica. Si consiglia la registrazione attraverso il nostro sito Web.

Visitare il sito Web support.netgear.com per aggiornamenti sui prodotti e assistenza Web.

NETGEAR, Inc.
350 East Plumeria Drive
San Jose, CA 95134, USA



201-14078-01

Settembre 2011

NETGEAR®

Connect with Innovation™

Guida all'installazione di N300 Wireless ADSL2+ Modem Router DGN2200v3



Contenuto della confezione

La confezione deve contenere i seguenti elementi. In caso di elementi errati, mancanti o danneggiati, contattare il rivenditore NETGEAR.



Modem router N300



Filtro



Splitter



Filtro/splitter

Il filtro o lo splitter forniti variano a seconda della regione.



Cavo telefonico

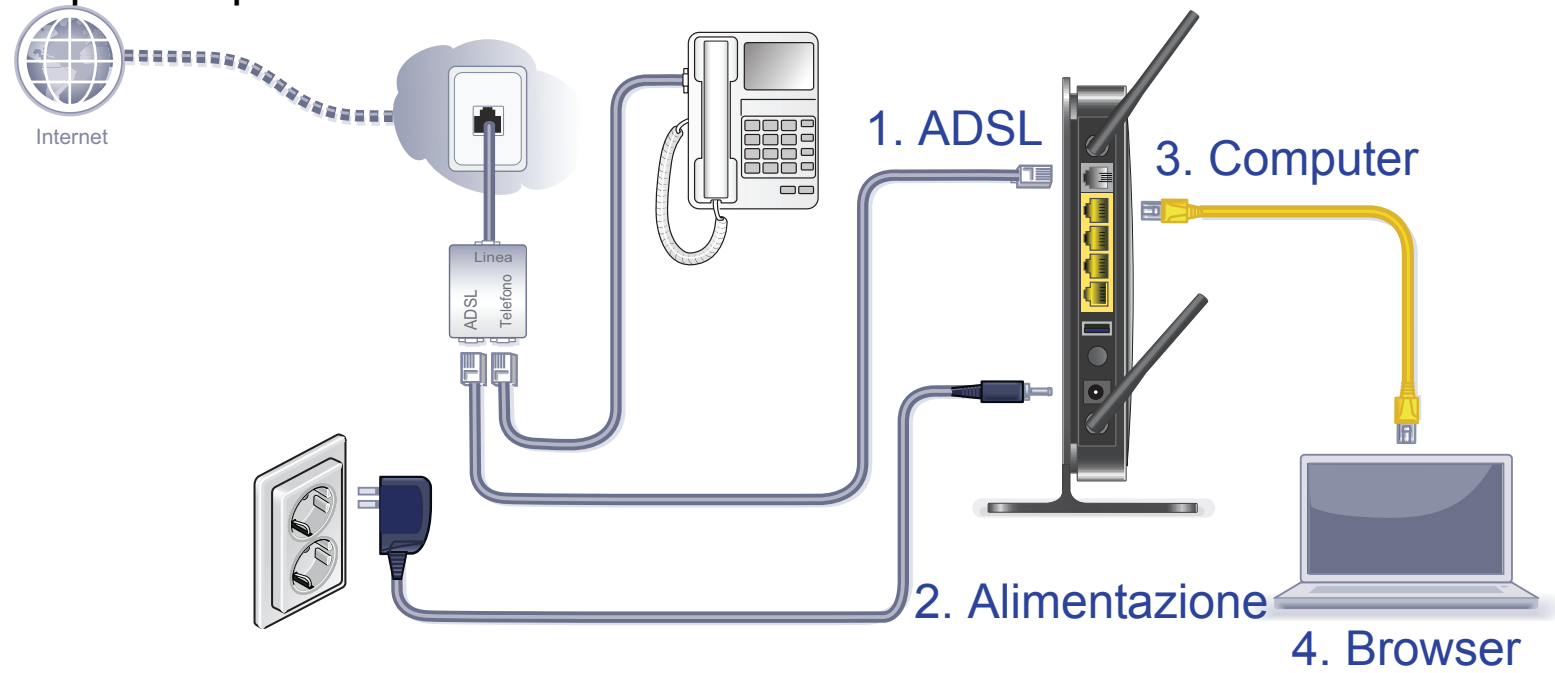


Cavo Ethernet



Alimentatore

Per collegare il modem router è possibile utilizzare questo diagramma o seguire le istruzioni riportate nel presente opuscolo.



Conformità

Dichiarazione di conformità

Per la documentazione completa, visitare la sezione Dichiarazione di conformità EU del sito Web NETGEAR, disponibile all'indirizzo support.netgear.com/app/answers/detail/a_id/11621/.

Per informazioni relative alla licenza GNU GPL (General Public License), visitare il sito Web support.netgear.com/app/answers/detail/a_id/2649.



Questo simbolo indica la conformità alla direttiva dell'Unione Europea 2002/96 sullo smaltimento degli apparecchi elettrici ed elettronici (direttiva RAEE). In caso di smaltimento in Paesi dell'Unione Europea, questo prodotto deve essere smaltito e riciclato nel rispetto delle leggi locali che applicano la direttiva RAEE.

Indice

Prima di iniziare	2
Installazione del modem router	3
Protezione wireless preimpostata	6
Impostazioni della rete wireless	7
Aggiunta di dispositivi wireless alla rete	8
Metodo WPS	8
Metodo manuale	9
Risoluzione di problemi	10
Accesso a ReadySHARE	12
Altre funzioni	14

Prima di iniziare

Assicurarsi che il servizio DSL sia attivo prima di installare il modem router. Per l'installazione del modem DSL e la connessione a Internet sono necessarie le informazioni elencate di seguito. Individuarle e tenerle a portata di mano prima di avviare la procedura di installazione.

- **Nome utente e password DSL.** Di solito sono inclusi nella lettera di benvenuto che l'ISP DSL invia agli utenti al momento della registrazione al servizio. Annotare qui il nome utente e la password dell'account del servizio Internet DSL:

Nome utente:

Password:

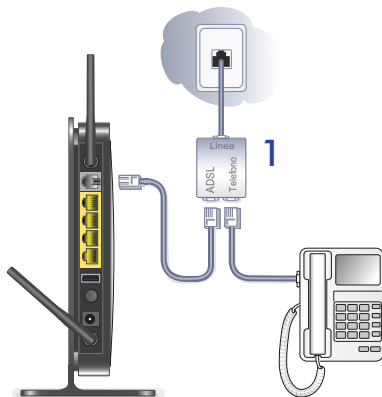
- **Numero di telefono o numero dell'account DSL.** Se il servizio voce non è attivo, è possibile utilizzare il numero dell'account DSL al posto del numero di telefono.

Installazione del modem router

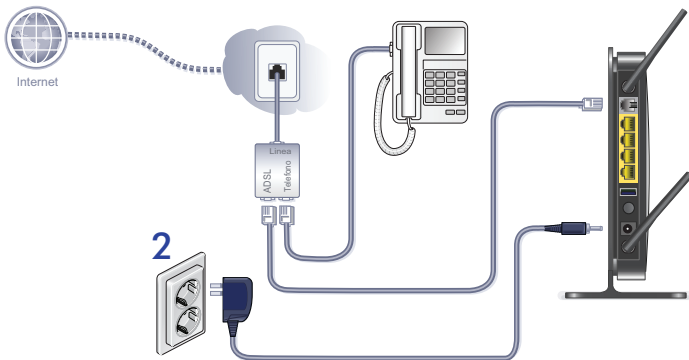
Un microfiltro consente di filtrare l'interferenza DSL dall'apparecchio telefonico standard che condivide la linea con il servizio DSL. Dispositivi di questo tipo sono: telefoni, fax, segreterie telefoniche e display del servizio identificativo chiamante.

1. Connessione dell'ADSL

- a. Installare un microfiltro ADSL tra la linea telefonica e il telefono.
- b. Collegare la porta ADSL del modem router a quella del microfiltro.
- c. Se il modem router e il telefono sono collegati alla stessa linea telefonica, utilizzare un microfiltro ADSL per ciascuna linea telefonica presente in casa.

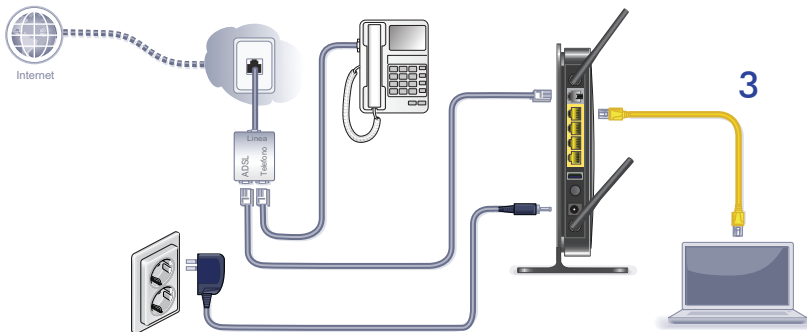


2. Alimentazione del modem router



- a. Collegare l'alimentatore al router e il cavo di alimentazione a una presa di corrente.
 - b. Attendere che il LED Wi-Fi sul pannello anteriore sia acceso. Se nessuno dei LED presenti sul pannello anteriore è acceso, premere l'interruttore di **Alimentazione On/Off** presente sul pannello posteriore del modem router.
- ### 3. Collegamento a un computer

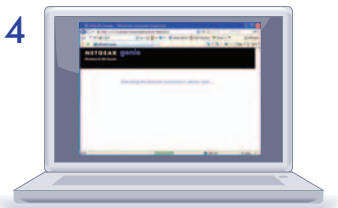
È possibile effettuare un collegamento tramite un cavo Ethernet o in modalità wireless.



- Utilizzare il cavo Ethernet giallo per collegare il computer a una porta Ethernet del router.
- Oppure collegarsi in modalità wireless utilizzando le impostazioni di protezione wireless preimpostate riportate sull'etichetta nella parte inferiore del router.

4. Aprire un browser.

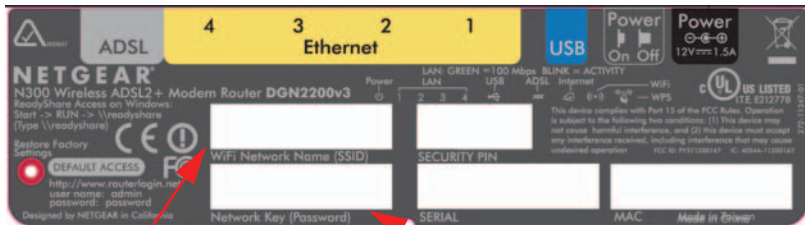
Se non viene aperta una pagina Web, chiudere il browser, riaprirlo e immettere **http://routerlogin.net** nella barra degli indirizzi. Consultare *Risoluzione di problemi* a pagina 10.



Protezione wireless preimpostata

Il presente prodotto dispone di un nome di rete Wi-Fi (SSID) e di una chiave di rete (password) *univoci*. Il nome SSID e la chiave di rete (password) predefiniti vengono generati in modo univoco per ciascun dispositivo, come un numero di serie, in modo da proteggere e ottimizzare la protezione wireless. Queste informazioni sono riportate sull'etichetta situata nella parte inferiore del prodotto.

NETGEAR consiglia di non modificare il nome di rete Wi-Fi (SSID) e la chiave di rete (password) preimpostati. Se le impostazioni vengono modificate, il nome SSID e la password riportati sulla parte inferiore del prodotto non sono più validi.



Nome rete WiFi (SSID)

Chiave di rete (password)

Impostazioni della rete wireless

Annotare di seguito le impostazioni wireless predefinite riportate sull'etichetta per un semplice riferimento.

Nome rete Wi-Fi (SSID):

Chiave di rete (password):

Se le impostazioni predefinite vengono modificate, annotarle qui per un semplice riferimento, quindi conservare con cura questo opuscolo:

Nome rete Wi-Fi (SSID):

Chiave di rete (password):

Per recuperare o aggiornare la password wireless, digitare <http://www.routerlogin.net> in un browser Web ed effettuare l'accesso utilizzando il nome utente (admin) e la password (password) predefiniti.


Selezionare **Wireless Settings** (Impostazioni wireless) per individuare la password wireless.

Aggiunta di dispositivi wireless alla rete

Scegliere il metodo manuale o WPS (Wi-Fi Protected Setup) per aggiungere computer wireless e altri dispositivi alla rete wireless.

Metodo WPS

Se il dispositivo wireless supporta la protezione WPS (Wi-Fi Protected Setup), definita Push 'N' Connect da NETGEAR, anziché immettere una password potrebbe essere richiesto di premere il tasto WPS del router. Se ciò si verifica:

1. Premere il tasto **WPS**  sul router.
2. Entro 2 minuti, premere il tasto **WPS** sul dispositivo client oppure seguire le istruzioni WPS in dotazione con il dispositivo wireless in uso per completare la procedura WPS. Il dispositivo sarà quindi collegato al router.
3. Ripetere questa procedura per aggiungere altri dispositivi wireless WPS.

Nota: la funzione WPS non supporta la protezione WEP. La connessione di un client WEP alla rete tramite WPS non viene eseguita correttamente.

Metodo manuale

1. Aprire l'utilità software per la gestione delle connessioni wireless sul dispositivo che si desidera connettere al router (iPhone, computer portatile, computer, console di gioco). L'utilità esegue una ricerca per rilevare tutte le reti wireless presenti nell'area.
2. Cercare il nome di rete Wi-Fi (SSID) NETGEAR preimpostato e selezionarlo. Il nome SSID è riportato sull'etichetta nella parte inferiore del router.

Nota: se il nome della rete è stato cambiato durante il processo di configurazione, cercare il nome di tale rete.

3. Immettere la password preimpostata (o la password personalizzata se è stata modificata) e fare clic su **Connect** (Connetti).

Ripetere i passaggi da 1 a 3 per aggiungere altri dispositivi wireless.

Risoluzione di problemi

Se sul browser non viene visualizzata la pagina Web:

- Assicurarsi che il PC sia collegato a una delle quattro porte LAN Ethernet o che sia connesso al router in modalità wireless.
- Assicurarsi che il router sia funzionante. I LED Wi-Fi del router dovrebbero accendersi.
- Chiudere e riaprire il browser per assicurarsi che la pagina precedente non venga memorizzata nella cache.
- Accedere all'indirizzo <http://routerlogin.net>.
- Se il PC è impostato su un indirizzo IP statico, ovvero fisso (cosa insolita), cambiarlo in modo da ottenere automaticamente un indirizzo IP dal router.

Se il modem router non si accende:

1. Verificare i cavi.
 - Scollegare e ricollegare ciascun cavo. Quando il cavo viene collegato in modo corretto, di solito è udibile un clic.
 - Controllare se il cavo telefonico che collega il modem router DSL alla presa a muro è collegato a un filtro. Se non è attivo un servizio voce, il filtro non è necessario. È possibile che un filtro installato dove non è necessario elimini il segnale ADSL.

2. Spegnere il modem router DSL, quindi riaccenderlo.
 - a. Spegnere il computer e il modem router.
 - b. Scollegare l'alimentatore e tutti gli altri cavi presenti nella parte posteriore del modem router DSL.
 - c. Attendere 30 secondi, quindi ricollegare i cavi e l'alimentatore al modem router DSL e accenderlo.
 - d. Assicurarsi che il LED di alimentazione del router sia acceso. Se è spento, provare a collegare l'alimentatore a una presa di corrente diversa.
 - e. Accendere nuovamente il computer e attendere che i LED diventino verdi.
3. Aprire un browser Web e tentare di accedere a Internet.

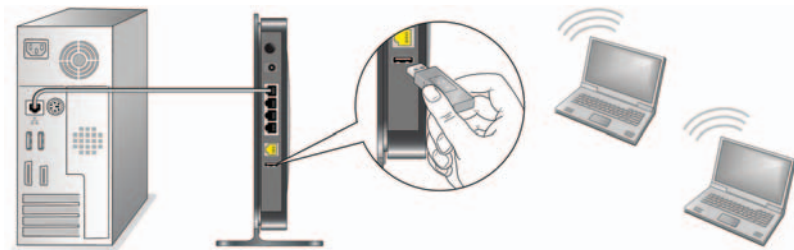
Se con i passaggi da 1 a 3 il problema non è stato risolto:

4. Ripristinare il modem.

Per ripristinare il modem router DSL, tenere premuto il pulsante di ripristino utilizzando uno spillo o una graffetta.

Accesso a ReadySHARE

Dopo l'installazione e la configurazione, è possibile inserire un dispositivo di archiviazione USB nella porta USB del modem router e condividere i contenuti con altri utenti della rete (i dispositivi USB con driver speciali non sono compatibili).



Nota: se per il funzionamento del dispositivo USB è necessaria l'alimentazione, alimentare il dispositivo quando lo si collega a un router o un gateway NETGEAR. Dopo il collegamento al router, l'unità USB può impiegare fino a 2 minuti per essere pronta per la condivisione.

Per accedere al dispositivo USB:

Sui sistemi Windows, utilizzare uno dei metodi seguenti:

- Selezionare **Start > Esegui** e immettere **\\readyshare** nella finestra di dialogo. Fare clic su **OK**.
- Aprire Explorer o Safari e immettere **\\readyshare** nella barra degli indirizzi.
- Aprire Risorse di rete e immettere **\\readyshare** nella barra degli indirizzi.

Sui sistemi Mac, procedere come segue:

1. Selezionare **Vai > Connessione al server**.
2. Immettere **smb://readyshare** come Indirizzo server.
3. Fare clic su **Connect** (Connetti).

Il file readyshareconnect.exe (per Windows) è disponibile per il download all'indirizzo:

www.netgear.com/readyshare

Altre funzioni

Per utilizzare funzioni aggiuntive quali il controllo genitori in tempo reale, le statistiche traffico, ReadySHARE, l'accesso guest e altro ancora, accedere al router all'indirizzo <http://routerlogin.net>.

© 2011 NETGEAR, Inc. Tutti i diritti riservati.

Nessuna parte della presente pubblicazione può essere riprodotta, trasmessa, trascritta, archiviata in un sistema di recupero o tradotta in qualsiasi lingua, forma o mediante qualunque mezzo senza l'autorizzazione scritta di NETGEAR, Inc.

NON sistemare o posizionare l'apparecchiatura in spazi ristretti o all'interno di cassette. Assicurarsi che vi siano almeno 5 cm di spazio libero intorno all'apparecchiatura.

Marchi commerciali

NETGEAR, il logo NETGEAR e Connect with Innovation sono marchi commerciali e/o marchi registrati di NETGEAR, Inc. e/o delle sue consociate negli Stati Uniti e/o in altri Paesi. Le informazioni sono soggette a modifica senza preavviso. Altri nomi di prodotti e marche sono marchi registrati o marchi commerciali dei rispettivi proprietari. © 2011 NETGEAR, Inc. Tutti i diritti riservati.

Dichiarazione di condizioni

Nell'interesse di migliorarne il design interno, la funzionalità operativa e/o l'affidabilità, NETGEAR si riserva il diritto di apportare modifiche ai prodotti descritti nel presente documento senza alcun preavviso. NETGEAR declina ogni responsabilità durante l'utilizzo o l'applicazione dei prodotti o degli schemi circuitali qui descritti.