

# Inhaltsverzeichnis

Vorbereitung .....	2
Installieren des Modemrouters .....	3
Wireless-Sicherheit voreinstellen .....	5
WLAN-Einstellungen .....	6
Hinzufügen eines kabellosen Geräts zum Netzwerk .....	6
WPS-Methode .....	7
Manuelle Methode .....	7
Zugreifen auf den Modemrouter zum Durchführen von Änderungen .....	8
Fehlerbehebung .....	9
ReadySHARE-Zugriff .....	11
Weitere Funktionen .....	12

# Vorbereitung

Stellen Sie sicher, dass Ihr DSL-Dienst eingerichtet ist, bevor Sie den Modemrouter installieren. Sie benötigen die hier aufgeführten Informationen, um das DSL-Modem zu installieren und eine Verbindung zum Internet herzustellen. Diese Informationen sollten Sie zur Hand haben, bevor Sie mit der Installation beginnen.

- **DSL-Benutzername und -Passwort.** Diese Informationen sind normalerweise im Begrüßungsschreiben enthalten, das Ihnen Ihr DSL-Internet-Provider bei der Anmeldung für diesen Dienst zugesandt hat. Notieren Sie den Benutzernamen und das Passwort für das DSL-Internet-Service-Konto hier:

Benutzername: \_\_\_\_\_

Passwort: \_\_\_\_\_

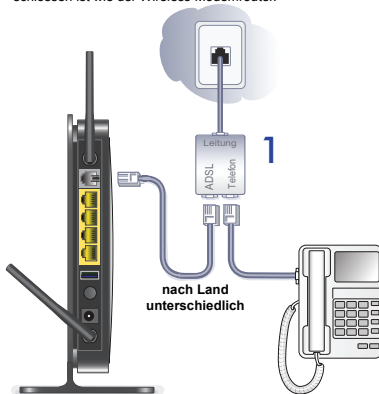
- **Ihre Telefonnummer oder DSL-Kontonummer.** Wenn Sie über keinen Telefonanbieter verfügen, können Sie anstatt einer Telefonnummer auch Ihre DSL-Kontonummer verwenden.

# Installieren des Modemrouters

Ein Mikrofilter filtert DSL-Störungen aus Standard-Telefonanlagen, welche die Telefonleitung mit dem DSL-Dienst teilen. Zu den Geräten gehören Telefone, Faxgeräte, Anrufbeantworter und Displays, auf denen die Nummer des Anrufers angezeigt wird.

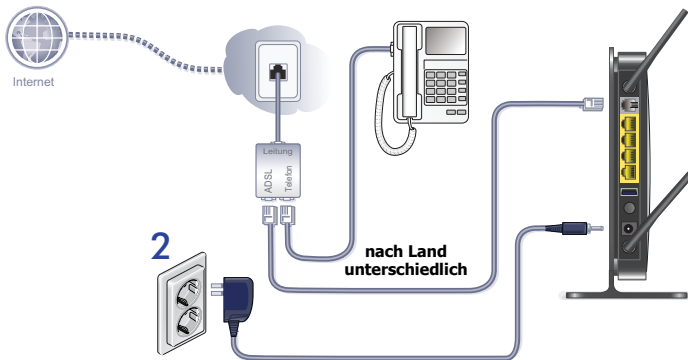
## 1. Schließen Sie ADSL an.

**Tipp:** Verwenden Sie einen ADSL-Filter, -Splitter oder -Filter/-Splitter für jedes Telefon, das an dieselbe Telefonleitung angeschlossen ist wie der Wireless Modemrouter.



- Installieren Sie einen ADSL-Mikrofilter zwischen Telefonleitung und Telefon.
- Schließen Sie den ADSL-Port des Modemrouters an den ADSL-Port des Mikrofilters an.
- Verwenden Sie für jede Telefonleitung im Haus einen ADSL-Mikrofilter, wenn sich dieser und das Telefon eine Leitung teilen.

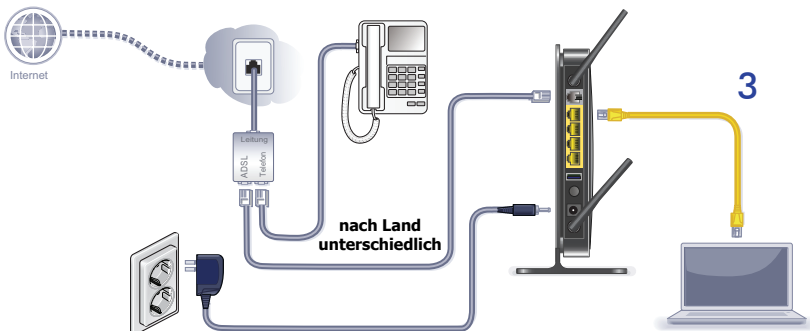
## 2. Schalten Sie den Modemrouter ein.



- Schließen Sie das Netzteil an den Router an, und stecken Sie es in eine Steckdose.
- Warten Sie, bis die WLAN-LED an der Vorderseite leuchtet. Leuchtet keine der LEDs an der Vorderseite, drücken Sie den **Ein-/Ausmacher** an der Rückseite des Modemrouters.

## 3. Schließen Sie den Computer an.

Sie können hierzu ein Netzkabel verwenden oder eine kabellose Verbindung herstellen.

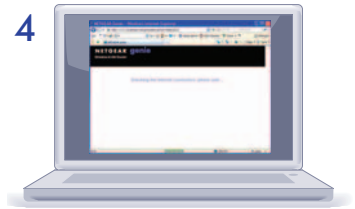


- Verwenden Sie das gelbe Netzkabel, um Ihren Computer mit einem Netzwerkanschluss am Router zu verbinden.

- Stellen Sie optional eine kabellose Verbindung her, indem Sie die voreingestellten WLAN-Sicherheitseinstellungen verwenden, die auf dem Etikett an der Unterseite des Routers angegeben sind.

4. Öffnen Sie einen Browser.  
Lässt sich die Webseite nicht öffnen, schließen Sie den Browser, öffnen Sie ihn erneut, und geben Sie

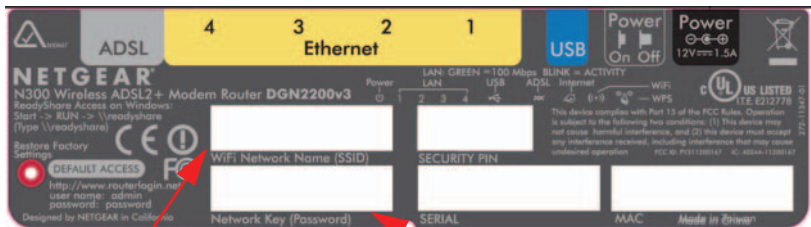
**http://routerlogin.net** in die Adressleiste ein. Siehe *Fehlerbehebung auf Seite 9.*



## Wireless-Sicherheit voreinstellen

Dieses Produkt verfügt über einen *eindeutigen* WLAN-Netzwerknamen (SSID) und einen *eindeutigen* Netzwerkschlüssel (Passwort). Die Standard-SSID und der Netzwerkschlüssel (Passwort) werden speziell für jedes Gerät erstellt (wie eine Seriennummer), um Ihre Sicherheit in drahtlosen Netzwerken zu schützen und zu maximieren. Diese Informationen sind dem Etikett an der Unterseite des Produkts zu entnehmen.

NETGEAR empfiehlt, dass Sie den voreingestellten WLAN-Netzwerknamen (SSID) und den Netzwerkschlüssel (Passwort) nicht ändern. Wenn Sie diese Einstellungen ändern, gelten die Sicherheits-SSID und das Passwort auf der Unterseite des Geräts nicht mehr.



WLAN-Netzwerknamen (SSID)

Netzwerkschlüssel (Passwort)

# WLAN-Einstellungen

Notieren Sie die standardmäßig voreingestellten WLAN-Einstellungen, die sich auf dem Etikett befinden, hier, damit Sie diese leicht wiederfinden.

WLAN-Netzwerkname (SSID): \_\_\_\_\_

Netzwerkschlüssel (Passwort): \_\_\_\_\_

Wenn Sie die Standard-Einstellungen ändern, notieren Sie diese zum einfachen Wiederauffinden hier, und bewahren Sie dieses Booklet an einem sicheren Ort auf.

WLAN-Netzwerkname (SSID): \_\_\_\_\_

Netzwerkschlüssel (Passwort): \_\_\_\_\_

Um Ihr WLAN-Passwort abzurufen oder zu aktualisieren, geben Sie <http://www.routerlogin.net> in den Webbrowser ein, und melden Sie sich mit dem Standard-Benutzernamen (admin) und -Passwort (password) an.


Wählen Sie **Wireless Settings** (WLAN-Einstellungen) aus, um Ihr Passwort für das drahtlose Netzwerk zu finden.

## Hinzufügen eines kabellosen Geräts zum Netzwerk

Wählen Sie entweder die manuelle Methode oder WiFi Protected Setup (WPS) aus, um kabellose Computer und andere Geräte zu Ihrem WLAN hinzuzufügen.

# WPS-Methode

Wenn Ihr Wireless-Gerät WPS (WiFi Protected Setup) unterstützt (NETGEAR bezeichnet dies als „Push 'N' Connect“), werden Sie u. U. aufgefordert, die WPS-Taste am Router zu drücken, statt ein Passwort einzugeben. Wenn dies passiert:

1. Drücken Sie die **WPS-Taste**  am Router.
2. Drücken Sie innerhalb der nächsten zwei Minuten die **WPS-Taste** an Ihrem Client-Gerät, oder befolgen Sie die WPS-Anweisungen, die Sie mit dem kabellosen Gerät erhalten haben, um den WPS-Vorgang abzuschließen. Das Gerät wird dann mit dem Router verbunden.
3. Wiederholen Sie diese Schritte für alle weiteren WPS-Wireless-Geräte.

**Hinweis:** WPS unterstützt keine WEP-Verschlüsselung. Wenn Sie versuchen, einen WEP-Client über WPS mit Ihrem Netzwerk zu verbinden, wird dies nicht funktionieren.

## Manuelle Methode

1. Öffnen Sie auf dem kabellosen Gerät, das Sie mit dem Router verbinden möchten (iPhone, Laptop, Computer oder Spielkonsole) den Software-Assistenten, mit dem Sie die WLAN-Verbindungen des kabellosen Geräts verwalten. Dieser Assistent sucht nach allen verfügbaren drahtlosen Netzwerken in Ihrer Umgebung.
2. Suchen Sie den von NETGEAR voreingestellten WLAN-Netzwerknamen (SSID), und wählen Sie ihn aus. Die voreingestellte SSID ist dem Etikett an der Unterseite des Routers zu entnehmen.

**Hinweis:** Wenn Sie den Netzwerknamen bei der Einrichtung geändert haben, suchen Sie diesen Netzwerknamen.

3. Geben Sie das voreingestellte Passwort ein (oder Ihr eigenes Passwort, wenn Sie es geändert haben), und klicken Sie auf **Connect** (Verbinden).

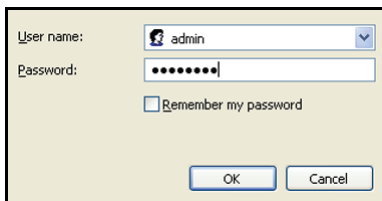
Zum Hinzufügen weiterer Wireless-Geräte wiederholen Sie die Schritte 1 bis 3.

# Zugreifen auf den Modemrouter zum Durchführen von Änderungen

Nachdem Sie NETGEAR Genie zum Einrichten des Modemrouters verwendet haben, können Sie sich am Router anmelden, um dessen Einstellungen anzuzeigen oder Änderungen vorzunehmen.

## ➤ So melden Sie sich am Modemrouter an:

1. Starten Sie den Browser auf einem Computer oder drahtlosen Gerät mit Verbindung zum Modemrouter.
2. Geben Sie **www.routerlogin.net** oder **www.routerlogin.com** in die Adresszeile des Browsers ein. Ein Anmeldebildschirm wird angezeigt.



User name:

Password:

Remember my password

3. Geben Sie als Benutzernamen **admin** und als Passwort **password** ein. In dem folgenden Bildschirm wird die Benutzeroberfläche des Modemrouters angezeigt:



**NETGEAR SMARTWIZARD** router manager  
N300 Wireless ADSL2+ Modem Router

Select Language: English

**Router Status**

Hardware Version: DGN2200v3  
Firmware Version: V1.0.0.07\_1.0.0.070a  
OS Language Version: V1.0.0.7

**WAN Port**

MAC Address: ED:48:9A:13:08:C0  
IP Address: 0.0.0.0  
Network Type: PPPoE  
IP Subnet Mask: 0.0.0.0  
Gateway IP Address: 0.0.0.0  
Domain Name Server: 0.0.0.0

**LAN Port**

MAC Address: ED:48:9A:13:08:BF  
IP Address: 192.168.0.1  
DHCP: On  
IP Subnet Mask: 255.255.255.0

**Modem**

ADSL Firmware Version: A2003504.d37a  
Modem Status: Connecting  
Downstream Connection Speed: 0 Kbps  
Upstream Connection Speed: 0 Kbps  
VPI: 8  
VCI: 35

**Router Status Help**

You can use the Router Status screen to check the current settings and statistics for your router. This screen shows you the current settings. If something needs to be changed, you will have to change it on the relevant screen.

**Hardware Version:** The router model.

**Firmware Version:** This is the current software the router is using. This will change if you upgrade your router.

**OS Language Version:** The localized language version of the GUI.

**Internet Port:** These are the current settings that you set in the Setup Wizard or Basic Settings screens.


- **MAC Address:** The physical address of the router, as seen from the Internet.
- **IP Address:** The current Internet IP address. If assigned dynamically, and no Internet connection exists, this will be blank or 0.0.0.0 IP Subnet Mask: The subnet mask associated with the Internet IP address.
- **Default Gateway:** The current Internet



Weitere Informationen zu den Bildschirmen des Modemrouters finden Sie im Benutzerhandbuch.

➤ **So ändern Sie das Passwort für den Benutzernamen des Modemrouters:**

1. Melden Sie sich am Modemrouter an.
2. Wählen Sie **Maintenance** (Wartung) > **Set Password** (Passwort festlegen) aus, um den Bildschirm „Set Password“ (Passwort festlegen) anzuzeigen:



3. Geben Sie Ihr altes Passwort ein, und geben Sie anschließend das neue Passwort zwei Mal ein.

## Fehlerbehebung

### Der Browser zeigt die Webseite nicht an:

- Stellen Sie sicher, dass der PC an einem der vier LAN-Anschlüsse angeschlossen oder kabellos mit dem Router verbunden ist.
- Stellen Sie sicher, dass der Router in Betrieb ist. Die WLAN-LED sollte leuchten.
- Schließen und öffnen Sie den Browser erneut, um sicherzustellen, dass der Browser nicht die vorherige Seite zwischenspeichert.
- Rufen Sie <http://routerlogin.net> auf.
- Wenn dem PC eine statische oder feste IP-Adresse zugeordnet ist (das ist ungewöhnlich), ändern Sie diese Einstellung, damit der PC automatisch eine IP-Adresse vom Router bezieht.

## **Der Modemrouter lässt sich nicht einschalten:**

1. Überprüfen Sie die Kabel.
  - Entfernen Sie jedes Kabel, und schließen Sie es erneut an. Wenn es beim Anschließen des Kabels hörbar klickt, ist es richtig angeschlossen.
  - Überprüfen Sie, ob das Telefonkabel, über das Ihr DSL-Modemrouter mit der Anschlussbuchse verbunden ist, an den Filter angeschlossen ist. Ein Filter ist nicht erforderlich, wenn Sie über keinen Telefonanbieter verfügen. Ein unnötig installierter Filter könnte das ADSL-Signal blockieren.
2. Schalten Sie den DSL-Modemrouter aus und anschließend wieder ein.
  - a. Fahren Sie Ihren Computer herunter, und schalten Sie den Modemrouter aus.
  - b. Ziehen Sie das Netzteil und alle anderen Kabel auf der Rückseite des DSL-Modemrouters.
  - c. Warten Sie 30 Sekunden, schließen Sie alle Kabel und das Netzteil wieder an den DSL-Modemrouter an, und schalten Sie ihn ein.
  - d. Vergewissern Sie sich, dass die Power-LED leuchtet. Leuchtet die LED nicht, stecken Sie das Netzteil in eine andere Steckdose.
  - e. Schalten Sie Ihren Computer wieder ein, und warten Sie bis die LEDs grün leuchten.
3. Öffnen Sie einen Webbrowser, und versuchen Sie, auf das Internet zuzugreifen.

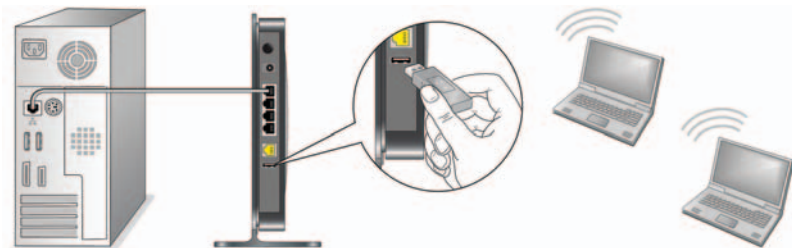
## **Das Problem lässt sich nicht durch die Schritte 1 bis 3 lösen:**

4. Setzen Sie das Modem zurück.

Verwenden Sie zum Zurücksetzen des DSL-Modemrouters einen Stift oder eine Büroklammer, und drücken Sie damit die Reset-Taste.

# ReadySHARE-Zugriff

Nach der Installation und Einrichtung des Modems können Sie ein USB-Speichergerät an den USB-Anschluss des Modemrouters anschließen und Inhalte mit anderen Benutzern des Netzwerks teilen. (USB-Geräte, die spezielle Treiber benötigen, sind nicht kompatibel.)



**Hinweis:** Ist für das USB-Gerät ein Netzteil erforderlich, müssen Sie es beim Anschließen des USB-Geräts an ein(en) NETGEAR-Gateway oder -Router verwenden. Nach dem Verbinden mit dem Router kann es bis zu zwei Minuten dauern, bis das USB-Laufwerk zur Freigabe bereit ist.

## So greifen Sie auf das USB-Gerät zu:

**Bei Windows-Systemen verwenden Sie eine der folgenden Vorgehensweisen:**

- Wählen Sie **Start > Ausführen** aus, und geben Sie im Dialogfeld **\\readysare** ein. Klicken Sie auf **OK**.
- Öffnen Sie den Explorer oder Safari, und geben Sie in der Adressleiste **\\readysare** ein.
- Gehen Sie zu **Netzwerkumgebung**, und geben Sie in der Adressleiste **\\readysare** ein.

## Bei Mac-Systemen gehen Sie folgendermaßen vor:

1. Wählen Sie **Go** (Gehe zu) > **Connect to Server** (Mit Server verbinden) aus.
2. Geben Sie als Server-Adresse **smb://readystore** ein.
3. Klicken Sie auf **Connect** (Verbinden).

Die Datei readyshareconnect.exe (für Windows) kann hier heruntergeladen werden:

[www.netgear.com/readystore](http://www.netgear.com/readystore)

## Weitere Funktionen

Um auf zusätzliche Funktionen, unter anderem Live Parental Controls, Datenverkehrsanzeige, ReadySHARE und Gastzugang, zuzugreifen, melden Sie sich bei Ihrem Router unter folgender Adresse an: <http://routerlogin.net>.

© 2011 NETGEAR, Inc. Alle Rechte vorbehalten.

Kein Teil dieser Publikation darf ohne schriftliche Genehmigung von NETGEAR, Inc. in irgendeiner Form oder Weise reproduziert, übertragen, transkribiert, in einem Datenabfragesystem gespeichert oder in irgendeiner Sprache übersetzt werden.

Stapeln Sie elektronische Geräte NICHT, stellen Sie Geräte NICHT in engen Räumen auf, oder legen Sie sie NICHT in Schubladen. Stellen Sie sicher, dass das Gerät in einem freien Abstand von 5 Zentimetern aufgestellt ist.

### Marken

NETGEAR, das NETGEAR-Logo und Connect with Innovation sind Marken und/oder eingetragene Marken von NETGEAR, Inc. und/oder seiner Tochtergesellschaften in den USA und/oder anderen Ländern. Informationen können ohne vorherige Ankündigung geändert werden. Andere Marken- und Produktnamen sind eingetragene Marken oder Marken der jeweiligen Inhaber. © 2011 NETGEAR, Inc. Alle Rechte vorbehalten.

### Nutzungsbedingungen

Zur Verbesserung des internen Designs, des Betriebs und/oder der Zuverlässigkeit behält NETGEAR sich das Recht vor, die in diesem Dokument beschriebenen Produkte ohne vorherige Ankündigung zu ändern. NETGEAR lehnt im Zusammenhang mit dem Einsatz oder der Anwendung der hier beschriebenen Produkte oder Schaltpläne jegliche Haftung ab.

## Technischer Support

Vielen Dank, dass Sie sich für Produkte von NETGEAR entschieden haben.

Nach der Installation des Geräts können Sie das Produkt mit der Seriennummer, die Sie auf dem Etikett Ihres Produkts finden, registrieren unter [netgear.de/registrierung](http://netgear.de/registrierung). Die Registrierung ist Voraussetzung für die Nutzung des telefonischen Supports. Die Registrierung über unsere Website wird dringend empfohlen.

Produkt-Updates und Internetsupport finden Sie unter [support.netgear.com](http://support.netgear.com).

**NETGEAR, Inc.**  
350 East Plumeria Drive  
San Jose, CA 95134, USA



201-14079-02

Oktober 2011

# NETGEAR®

Connect with Innovation™

## Installationsanleitung für den N300 Wireless ADSL2+ Modemrouter DGN2200Bv3



## Lieferumfang

In der Produktpackung sollten die unten aufgeführten Teile enthalten sein. Falls eines dieser Teile fehlt, beschädigt ist oder zu einem anderen Modell gehört, wenden Sie sich bitte an Ihren NETGEAR-Fachhändler.



**N300 Modemrouter**



**DSL-Kabel**

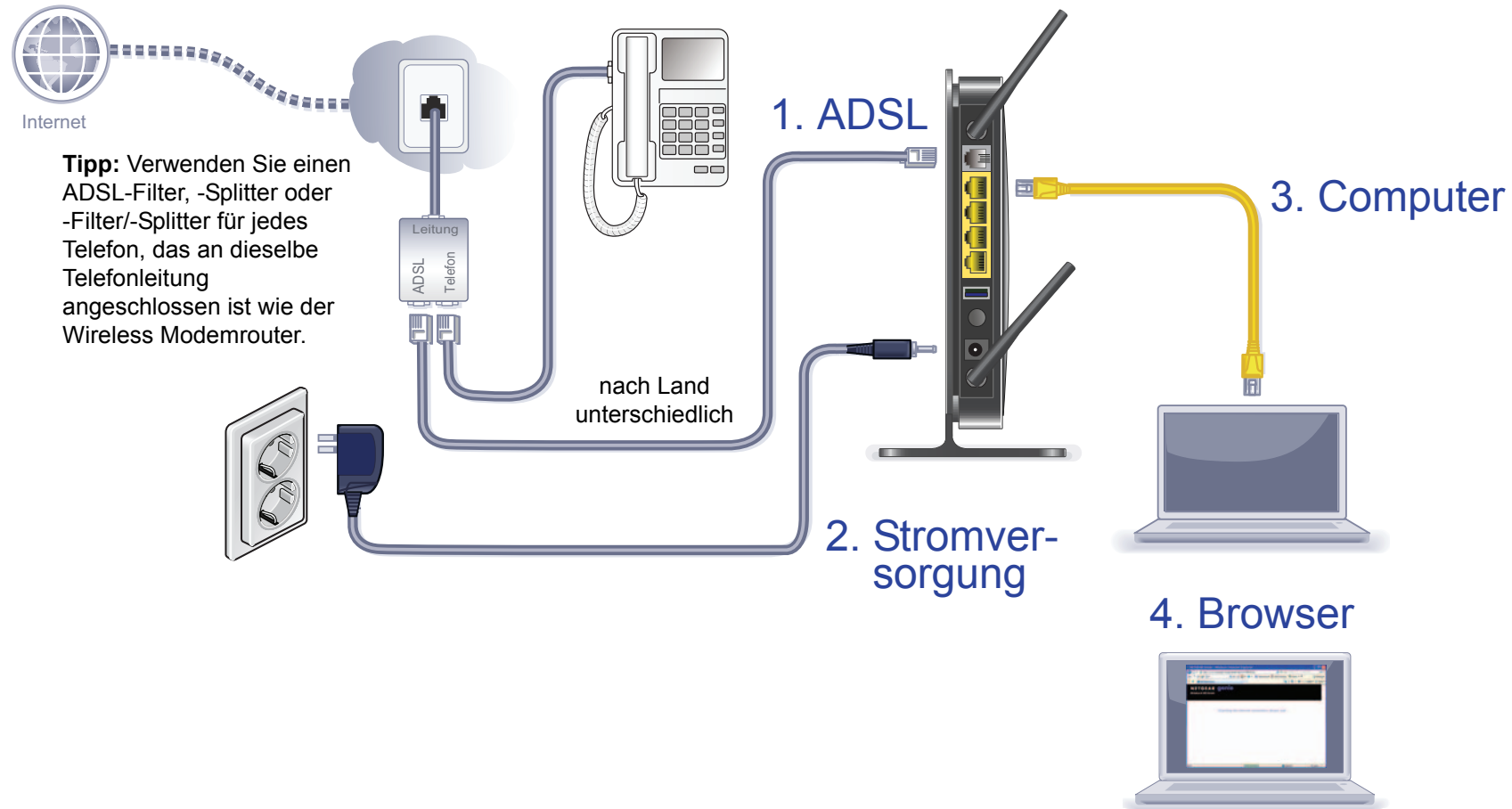


**Netzwerkkabel**



**Netzteil**

Sie können diese Abbildung verwenden oder die Anweisungen in diesem Booklet befolgen, um Ihren Modemrouter anzuschließen.



**Tipp:** Verwenden Sie einen ADSL-Filter, -Splitter oder -Filter/-Splitter für jedes Telefon, das an dieselbe Telefonleitung angeschlossen ist wie der Wireless Modemrouter.

## Vorschrifteneinhaltung

### Konformitätserklärungen

Die vollständige DoC finden Sie auf der NETGEAR-Website mit der EU-Konformitätserklärung unter: [support.netgear.com/app/answers/detail/a\\_id/11621/](http://support.netgear.com/app/answers/detail/a_id/11621/). Informationen über GNU General Public License (GPL) finden Sie unter [support.netgear.com/app/answers/detail/a\\_id/2649](http://support.netgear.com/app/answers/detail/a_id/2649).



Dieses Symbol wurde in Übereinstimmung mit der EU-Richtlinie 2002/96/EG über Elektro- und Elektronik-Altgeräte (WEEE-Richtlinie) hier angebracht. Die Entsorgung dieses Produkts innerhalb der Europäischen Union sollte in Übereinstimmung mit den in Ihrem Land zur Implementierung der WEEE-Richtlinie geltenden Gesetzen gehandhabt werden.